

기관평가인증을 위한

한라대학교 자체진단평가보고서

[요약본]

2013



한라대학교

평가기획위원회
(자체진단평가기획위원회)

구분	소속	직위	성명	담당업무
위원장	기계자동차공학부	기획처장	정원락	<ul style="list-style-type: none"> • 자체진단평가 기본방향 및 전략수립 • 자체진단평가 예산확보 • 평가결과 기반의 개선방안 제시
위원	토목공학과	교무처장	원치문	
위원	경찰행정학과	학생처장	남재성	
위원	교양과정부	총무처장	홍정표	
위원	건축학부	입학처장	엄상권	
위원	기계자동차공학부	공과대학장	이항수	
위원	경영학과	경영사회대학장	유오종	
위원	기계자동차공학부	산학협력단장	손진국	
위원	경영학과	학술정보원장	윤재호	
위원	기계자동차공학부	평가관리실장	강신한	
간사	기획처	기획과장	지준호	

평가연구위원회
(자체진단평가위원회)

구분	소속	직위	성명	작성분야
위원장	기계자동차공학부	교수	강신한	총괄
위원	기계자동차공학부	교수	이항수	대학사명 및 발전계획
위원	컴퓨터공학과	조교수	이강우	교육
위원	광고홍보학과	조교수	지원배	대학구성원
위원	신소재화학공학과	조교수	심재호	교육시설
위원	사회복지학과	조교수	최경일	대학재정 및 경영, 사회봉사
위원	기획처	기획과장	지준호	대학재정 및 경영, 자료취합
간사	평가관리실	계장	조용석	행정지원

제 I 장

서 론

1. 대학기관평가인증제 개요

- 기관평가인증제는 대학이 교육기관으로서의 기본요건을 충족하고 있는지 여부를 판정하여 그 결과를 사회에 공표함으로써 그에 대한 사회적 신뢰를 부여하는 제도임.
- 대학기관평가인증의 기본방향
 - 대학의 교육적 성과로서 학생의 학습성과를 중시
 - 대학의 자율적인 특성화 발전 전략 유도
 - 대학의 질 보증과 질 개선 지향
 - 대학의 최소기본요건 충족 여부에 대한 사회적 공신력 부여
- 대학기관평가인증의 목적
 - 세계적인 고등교육 질 관리 체제에 부응하기 위하여 대학이 교육기관으로서의 최소한의 기본요건과 특성을 갖추어 수 있도록 인증기준을 제시함.
 - 대학의 국,내외 경쟁력을 강화하고 고등교육의 질 제고에 대한 책무성을 확립하여 국제적인 통용성과 협력증진을 위한 질 보증 체제를 구축함.

2. 자체진단평가 목적

- 한라대학교에서는 대학기관평가인증에서 추구하는 방향에 의거 자체진단평가를 수행하였으며 주된 목적은 다음과 같음.
 - 대학비전 및 교육목표 달성을 위한 자체점검 및 발전방안 모색
 - 대학의 교육 프로그램과 교육 여건의 체계적인 개선방안 모색
 - 대학의 장단기 발전계획 등 학사 기획을 위한 기초자료 확보
- 우리 대학은 한국대학교육협회의 ‘대학기관평가인증편람’에 의거하여 자체진단평가를 수행하였음(평가영역은 6개, 평가부분은 17개, 평가준거는 54개임).

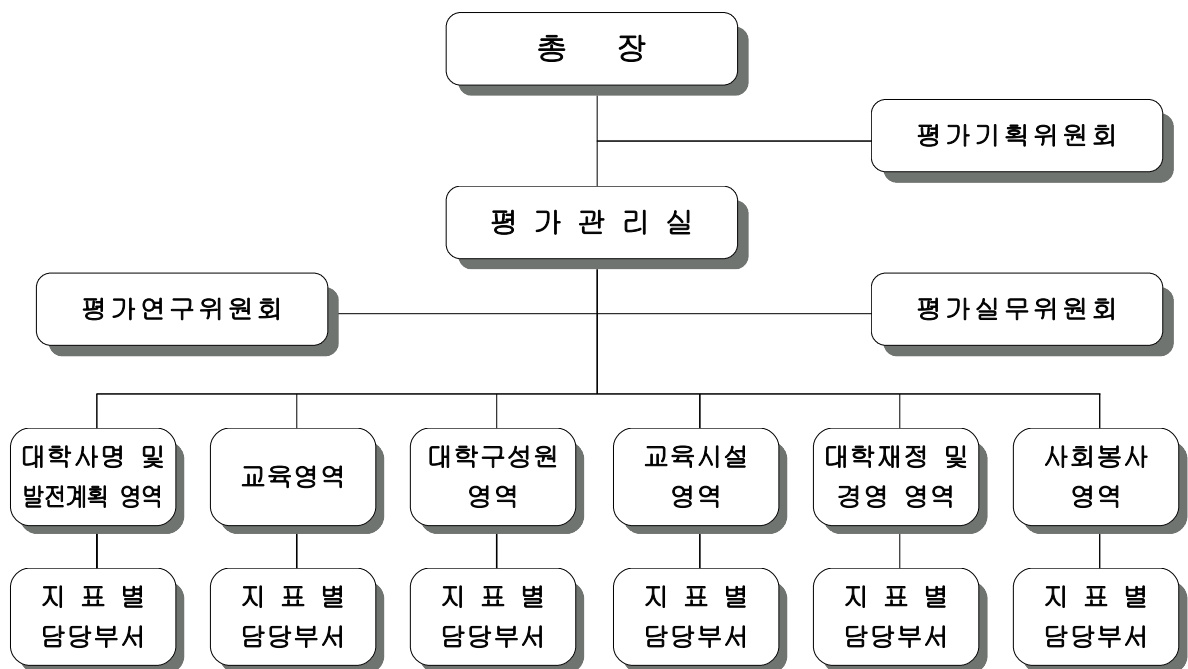
평가영역	평가부분	평가준거 수
1. 대학사명 및 발전계획	대학사명 및 교육목표	1
	발전계획 및 특성화	2
	자체평가	1
2. 교육	교육과정	7
	교수·학습	3
	학사관리	4
	교육성과	2
3. 대학구성원	교수	8
	학생	3
	직원	4
4. 교육시설	교육기본시설	4
	교육지원시설	3
	도서관	1
5. 대학재정 및 경영	재정확보	4
	재정편성 및 집행	3
	감사	2
6. 사회봉사	사회봉사	2
6개 영역	17개 부문	54개 준거

3. 자체진단평가 경과

□ 추진절차

- 자체진단평가의 추진절차는 ① 자체진단평가 준비·기획, ② 자체진단평가 실시, ③ 자체진단평가 결과보고, ④ 자체진단평가 결과활용의 4단계로 구분됨.

□ 자체진단평가 추진조직



- 우리 대학에서는 자체진단평가를 위해 기존 자체평가 조직을 활용하였음.
- 평가기획위원회(자체진단평가기획위원회)는 기획처장을 위원장으로 하고 교무처장, 학생처장, 총무처장, 입학처장, 공과대학장, 경영사회대학장, 산학협력단장, 학술정보원장, 평가관리실장으로 구성되어 있음.
- 평가연구위원회(자체진단평가위원회)는 평가관리실장을 위원장으로 하여 각 평가영역별 위원으로 구성되었음.
- 평가실무위원회는 관련부서의 중간관리자를 중심으로 구성하여, 평가에 필요한 자료를 수집하고 제공하는 업무를 담당하였음.

※ 평가실무위원회 구성 현황

구분	소속	직위	성명	담당업무
위원장	기계자동차공학부	교수 (평가관리실장)	강신한	<ul style="list-style-type: none"> · 자체진단평가 기초자료 준비 · 자체진단평가 실무업무 추진 · 자체진단평가 제출자료 검증 · 자체진단평가 부서별 협의
위원	교무처	부장	김우한	
위원	기획처	과장	지준호	
위원	학생처	과장	이명호	
위원	종합인력개발센터	부장	황봉기	
위원	총무처	부장	김동선	
위원	총무처	과장	김형기	
위원	총무처(시설과)	차장	주정환	
위원	입학처	과장	전상진	
위원	학술정보원	과장	최개헌	
위원	평가관리실	계장	조용석	

□ 자체진단평가 주요 추진일정

일시	사업내용
2011. 9. 1	자체평가를 위한 기획위원회, 연구위원회, 실무위원회 구성
2011.11. 7	2011 대학자체평가 계획 수립 및 실행
2011.12.21	2011 대학자체평가 결과 발표 및 홈페이지 공시
2012. 1. 6	2013 대학기관 평가인증 실행 계획 수립
2012. 1.15 ~	2012 전반기 대학기관 평가인증 자체점검 실행
2012. 6.26	2012 전반기 대학기관 평가인증 자체점검 결과 교수연수회 발표
2012. 8. 5	2012 하반기 대학기관 평가인증 자체점검 실행
2012.11.30	2012 하반기 대학기관 평가인증 자체진단평가보고서 결과 발표
2012.12. 3	2013 대학기관 평가인증 1차 신청서 제출(한국대학교육협의회)
2013. 1. 1 ~	2013 대학기관 평가인증 자체진단평가보고서 집필 활동
2013. 1. 4	대학기관 평가인증 1차 신청대학 확정
2013. 1.21	장단기발전계획(안) 대학구성원 공청회 개최
2013. 1.28	장단기발전계획(안) 한라대학교 평의원회 심의
2013. 2.21	장단기발전계획 학교법인 배달학원 승인
2013. 5.24	대학기관 평가인증 자체진단평가보고서 제출(한국대학교육협의회)

□ 자체진단평가 실시

- 우리 대학은 2011년 대학자체평가를 실시한 후 그 결과를 바탕으로 2012년부터 대학기관평가인증을 대비한 자체진단평가를 수행하여 왔음.
- 자체진단평가에 필요한 자료를 정확하게 수집하기 위하여 연구위원과 실무위원들이 평가편람을 숙지한 후, 회의를 통해 필요한 자료목록과 서식을 정리한 후 실무위원 중심으로 자료를 수집하였음.
- 수집된 자료는 연구위원과 실무위원의 합동 회의를 통해 자료의 정확성과 관련성을 검토한 후, 평가편람의 평가준거 별 보고서를 작성하였음.
- 작성된 보고서를 연구위원회에서 수정·보완한 후 대학평가기획위원회와 총장에게 보고한 뒤 확정하였음.

□ 자체진단평가 결과

- 자체진단평가의 전체 영역에 대해 충족한 것으로 나타났으며, 자세한 결과는 제Ⅲ장과 제Ⅳ장에 기록하였음.

□ 자체진단평가 결과 활용방안

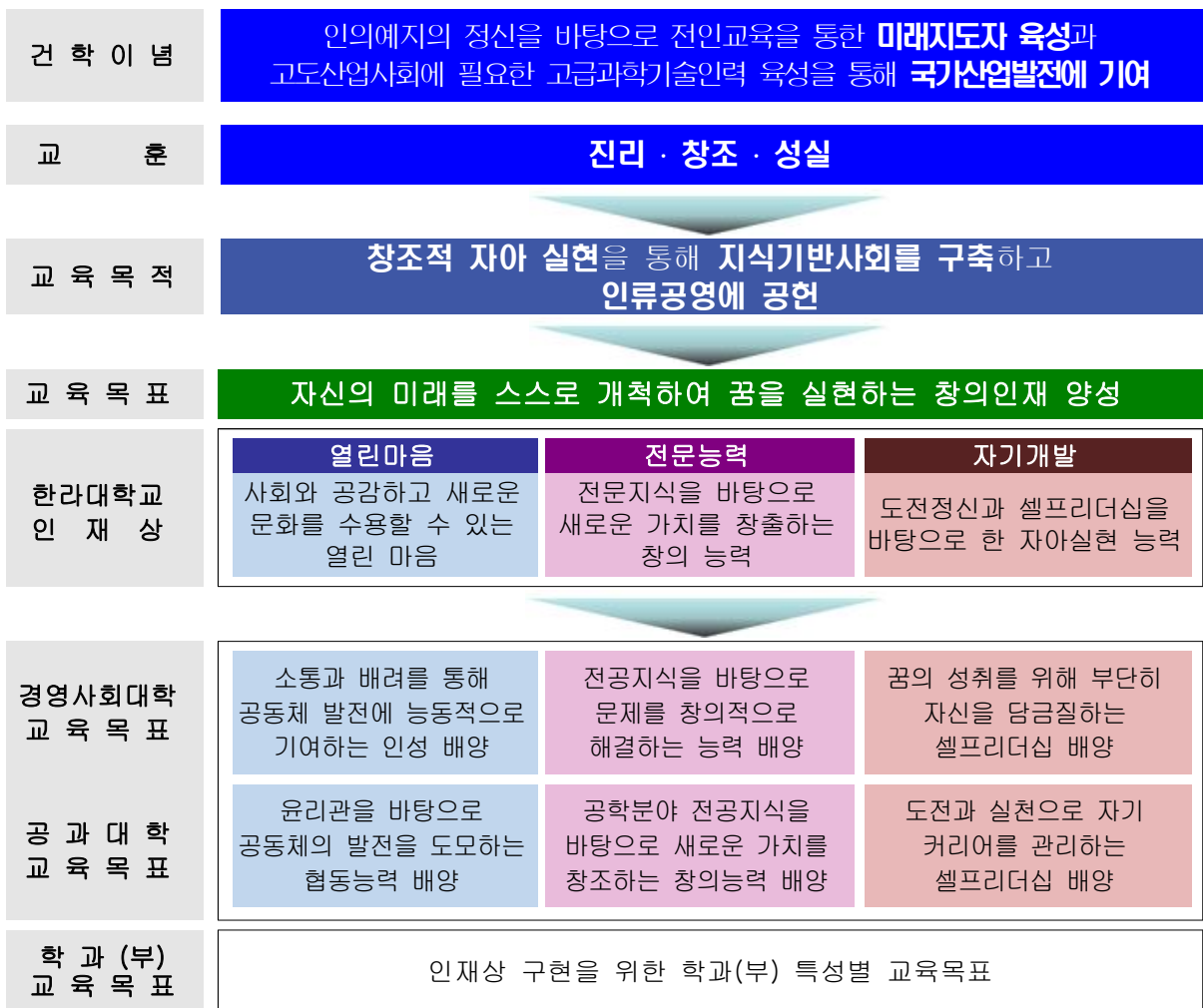
- 대학교육의 질 향상과 대학발전의 계기를 마련하고자 하는 대학기관인증평가제도의 기본취지를 살려 우리 대학의 교육·연구 현황을 재진단하여 강점과 개선점을 도출함.
- 자체진단평가는 다음과 같이 활용될 예정임.
 - ① 우리 대학의 장단기 발전계획 및 대학발전 전략 모색을 위한 기초자료
 - ② 우리 대학의 교육 및 연구역량 개선 전략 수립을 위한 기초자료
 - ③ 특성화된 발전전략 모색을 위한 대학 시스템 개선
 - ④ 우리 대학의 학사운영 등 교육 프로그램 개선 정책에 반영
 - ⑤ 대내외 교육환경 변화에 대한 정보제공
 - ⑥ 우리 대학의 구성원에 대한 정책홍보 및 동기부여

제 Ⅱ 장

대 학 개 황

1. 대학 건학이념과 교육목적

- 한라대학교는 “인의예지의 정신을 바탕으로 전인교육을 통한 미래지도자 육성과 고도 산업사회에 필요한 고급 과학기술인력을 육성을 통해 국가산업발전에 기여” 라는 건학 이념을 가지고 있음.
- 교육목적은 『창조적 자아실현』이 가능한 인재를 양성하여 『지식기반사회』를 구축하고 『인류공영에 공헌』하는 것으로서 교육목적을 달성하여 건학이념을 구현하고 국가와 인류사회를 발전을 도모하고 있음.
- 교육목표는 교육목적으로 제시된 『창조적 자아실현』이 가능한 인재 즉, 『자신의 미래를 스스로 개척하여 꿈을 실현하는 창의인재』를 양성하는 것임.
- 우리 대학은 21세기 급변하는 대학환경에서 대학의 새로운 시대적 사명과 패러다임을 반영하기 위하여 취업에 강한 산학협력형 교육중심대학을 지향하고 있음.
 - 우리 대학은 건학이념과 교육목적, 교육목표를 체계화하고 달성을 위해 노력을 지속해 오고 있음.

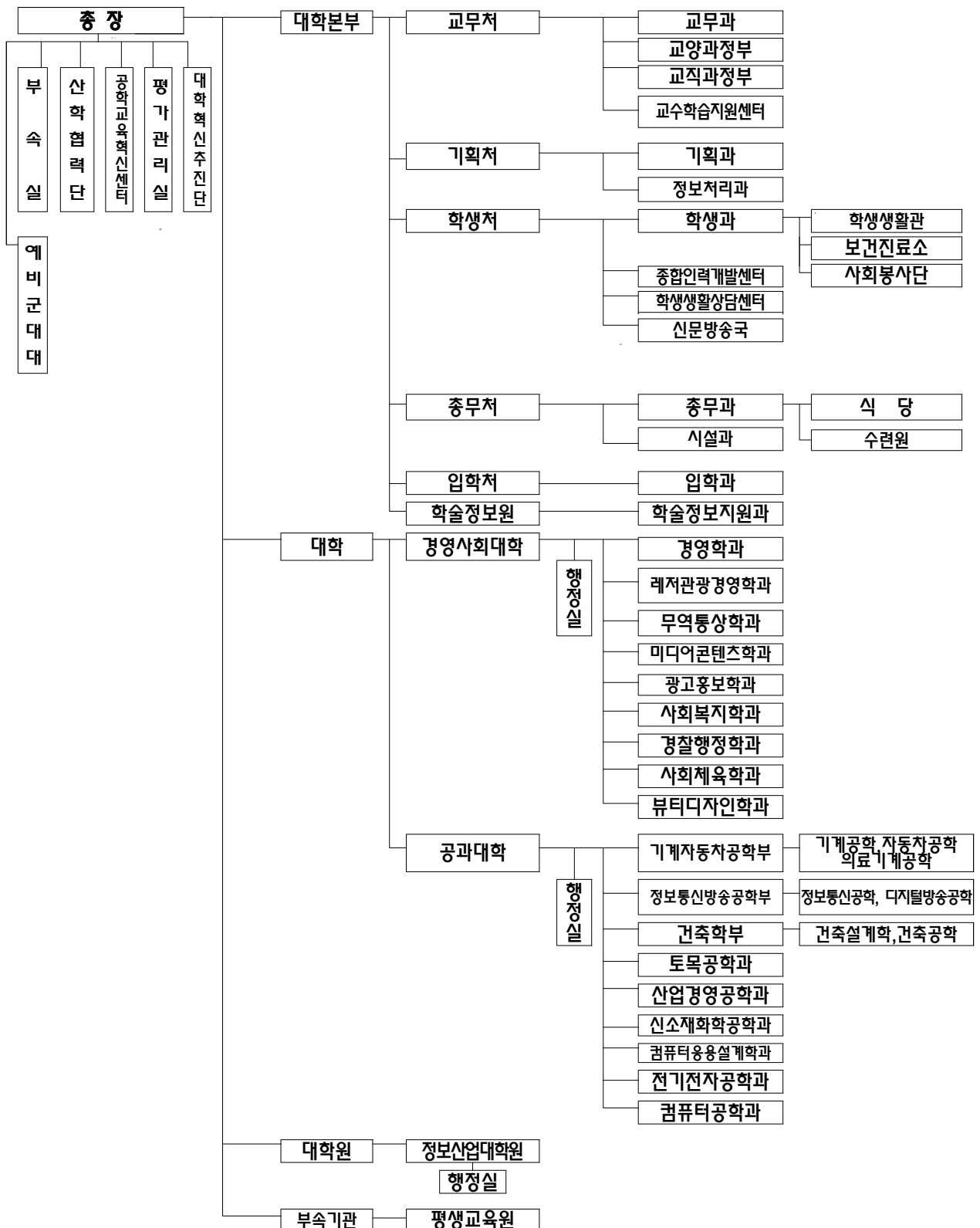


<한라대학교 교육목적 체계도>

2. 주요연혁

연도	월 일	연 혁
1990	3. 31.	전문대학 설립계획 신청 및 설립허가 신청(설립자 정인영 경제학 박사)
	10. 17.	학교법인 배달학원 설립
1994	11. 17.	한라공업전문대학 설립인가 승인
1995	3. 6.	한라공업전문대학 개교 및 신입생 입학식(750명)
1996	4. 20.	산학협력관(구 실습동) 준공(연건평 2,000평)
	12. 11.	한라공과대학교 설립 인가(3개 학부 8개학과 240명)
1997	2. 14.	전문학사 첫 배출(전문학사 195명)
	3. 3.	한라공과대학교 개교 및 입학식(244명)
	11. 20.	입학정원 증원 및 경상학부 신설인가(4개 학부, 13개 학과 630명)
1998	5. 1.	한라대학교로 교명 변경
2000	10. 16.	캠퍼스 마스터플랜 기본계획 수립
	11. 1.	정보산업대학원 인가
2001	2. 20.	학사 첫 배출(공학사 105명)
	9. 27.	장기발전계획(HUB2020) 수립
	10. 17.	한라대학교 종합평가
2002	7. 3.	창업보육센터 준공식(연건평 205평)
2004	6. 16.	누리사업 선정(교육인적자원부)
2005	2. 18.	중소기업기술지도대학 선정(중소기업청)
	10. 4.	개교 10주년 기념식 및 교양관 준공(연건평 2,900평)
2007	7. 20.	운국 정인영(학교설립자, 한라그룹 명예회장) 기념관 개관
2008	2. 20.	학생생활관 준공(대지면적 15,243㎡, 4,608평: 400명-200실)
	10. 21.	종합인력개발센터 개소
2009	2. 20.	학생생활관 증축(C동) 준공
	5. 8.	글로벌 비즈니스 인력양성사업단 선정(지식경제부)
	5. 25.	NEW UI(한라대학교 UI표준화 규정)선포식
	9. 17.	누리사업단, 종합평가 전국 1위 차지(교육기술부장관상)
	9. 25.	원주에너지기술센터 준공식(연면적 2,196.04㎡)
	10. 19.	학생생활연구소 신설
2010	3. 2.	한라건설과 친환경 저에너지 기술·개발 업무 협약 체결
2011	4. 1.	중부지방고용노동청 원주지청과 대학청년 고용센터 사업 위탁 약정 체결
2012	2. 27.	중부지방고용노동청 원주지청과 '청년직장체험프로그램위탁운영 약정' 및 '창조캠퍼스 지원사업 협정' 체결
	5. 31.	(주)만도와와 '산학협력 프로그램 약정' 체결
	7. 16.	강원지방중소기업청과 '중소기업형 계약학과 설치 및 운영 계약' 체결

3. 행정조직 및 기구표



4. 주요 보직 현황

구분	보직명	소속	직위	성명
대학본부	총장	-	-	이정무
	교무처장	토목공학과	부교수	원치문
	기획처장	기계자동차공학부	부교수	정원락
	학생처장	경찰행정학과	조교수	남재성
	총무처장	교양과정부	조교수	홍정표
	입학처장	건축학부	교수	엄상권
총장직속	평가관리실장	기계자동차공학부	교수	강신한
부속·부설 기관	학술정보원장	경영학과	부교수	윤재호
	산학협력단장	기계자동차공학부	부교수	손진국
	평생교육원장	경영학과	부교수	윤재호
대학·대학원	경영사회대학장	경영학과	부교수	유오종
	공과대학장	기계자동차공학부	교수	이항수
	정보산업대학장	경영학과	부교수	윤재호

5. 인원현황 [2013. 4. 1 기준]

□ 재학생 현황

학부			특수대학원			계		
남	여	소계	남	여	소계	남	여	계
2,939	1,098	4,037	22	11	33	2,961	1,109	4,070

□ 교원 현황

교수		부교수		조교수		겸임/초빙		기타교원		시간강사		계		
남	여	남	여	남	여	남	여	남	여	남	여	남	여	계
20	1	26	2	48	19	23	9	4	0	64	39	185	70	255

□ 직원 현황

일반직		별정직		계약직		계		
남	여	남	여	남	여	남	여	계
29	15	1	0	7	20	37	35	72

6. 교육과정 편성

- 우리 대학은 기업가 정신으로부터 출발한 건학이념과 교육목적을 근간으로 「자신의 미래를 개척하여 꿈을 실현하는 창의인재」를 양성하는 것을 교육목표로 하고 있음.
- 우리 대학이 양성하고자 하는 창의인재는 「열린마음」, 「전문능력」, 「자기개발」의 핵심역량을 갖춘 인재이고, 이러한 인재를 양성하기 위한 교육과정을 편성하여 운영하고 있음.
- 교양교육과정은 학부의 특성을 최대한 반영하도록 편성하였으며, 사회적 수요를 반영하는 다양한 영역의 교과목을 개설하고 있음.
- 전공교육과정은 전공의 교육목표를 반영하는 교과목들로 구성하되 학년·학기별로 편중되지 않도록 하고 있음.
- 졸업이수학점은 140학점이고, 전공별 필수, 선택학점은 학과(부) 특성에 따라 다양하게 구성되어 있음.

※ 졸업요구 이수학점 체계

구 분		학 점 수	비 율 (%)	비 고
교 양	필 수	24 ~ 30	17.1 ~ 21.4	• 교양이수학점 소계는 전 학과(부) 동일
	선 택	12 ~ 18	8.6 ~ 12.9	
	소 계	42	30.0	
전 공		59 ~ 92	42.1 ~ 65.7	• 전공별 최소인정 학점 • 각 전공과정이 추구하는 특성을 최대한 반영
부 전 공		21	15.0	• 이수 희망자 신청에 의해 이후 • 전학과(부)에서 동일
복 수 전 공		48	34.3	• 이수 희망자 신청에 의해 이후 • 전학과(부)에서 동일
일반(자유)선택		6 ~ 39	4.3 ~ 27.9	• 단일전공 이수 기준 • 부전공, 복수전공, 교직 과목을 이수하는 경우 이보다 줄어 들 수 있음 • 학생의 선택에 의해 자유롭게 수강하며, 타 전공과목도 모든 학생이 수강할 수 있음
계		140	100.0 %	전 학과(부) 140학점

작성 기준

- 1) 2013학년도 교육과정을 기준으로 하여 작성함.
- 2) 전체 학과(부) 대상으로 최소와 최대학점을 표현하였음.
- 3) 학과(부)별 상세내용은 대학요람에 안내되어 있음.

7. 대학시설 개요

- 우리 대학 교지의 총면적은 510,529㎡이며 그 중 교사시설은 총 69,573㎡임.
- 기자재는 총 1,232종의 8,265점을 확보하고 있으며, 금액으로는 8,572,395천원임.

※ 교사시설 현황

교지(m ²)		교사시설(m ²)					
기준면적	보유면적	기본시설	지원시설	연구시설	부속시설	기타시설	계
132,080	510,529	47,731	21,000	163	679	-	69,573

※ 기자재 확보 현황

계 열	종수	점수	금액 (단위: 천원)
공학계	968	6,567	7,308,586
인문사회계	145	1,237	1,038,467
예체능계	100	461	225,342
합 계	1,232	8,265	8,572,395

8. 재정 현황

- 우리 대학의 2012학년도 결산기준 세입·세출 규모는 약 38,734백만원임,
- 세입액은 등록금 수입 약 25,430백만원(65.7%), 국고보조금 약 4,874백만원(12.6%) 및 교육부대수입 약 2,396백만원(6.2%) 등으로 구성됨.
- 세출액은 인건비 약 13,318백만원(34.4%), 연구학생경비 11,219백만원(29.0%), 관리운영비 약 5,122백만원(13.2%) 등의 구성비를 보이고 있음.

구 분		2012년 결산 내용	
		금액(백만원)	비율(%)
세입	운영수입	34,039	87.9
	- 등록금 수입	25,430	65.7
	- 전입금	570	1.5
	- 기부금	386	1.0
	- 국고보조금	4,874	12.6
	- 교육부대수입	2,396	6.2
	- 교육외수입	383	1.0
	자산및부채수입	1,817	4.7
	미사용전기이월자금	2,878	7.4
	자금수입합계	38,734	100.0
세출	운영지출	29,745	76.8
	- 보수	13,318	34.4
	- 관리운영비	5,122	13.2
	- 연구학생경비	11,219	29.0
	- 교육외비용	86	0.2
	- 전출금	-	-
	- 예비비	-	-
	자산및부채지출	7,202	18.6
	미사용차기이월자금	1,787	4.6
자금지출합계	38,734	100.0	

제 Ⅲ 장

평 가 결 과

평가영역 1. 대학사명 및 발전계획

대학은 본연의 사명을 다하기 위한 교육목적을 설정하고, 그 목적 실현을 위한 교육목표를 명료하게 제시하고 있다. 또한 대학은 교육목표 달성의 효율성을 높이고, 변화하는 대학환경의 급격한 변화에 능동적으로 대처하며, 상대적 비교우위를 가질 수 있는 경쟁력 강화 및 특성화 모색을 위한 중장기 발전계획에 따라 그 발전을 도모하고 있다. 그리고 대학은 대학교육 공급자로서 책무성을 다하기 위해 자체평가를 주기적으로 실시하는 등 교육의 질 보증을 위한 최선의 노력을 하고 있다.

평가준거

영역	부문	평가준거	준거성격
1. 대학 사명 및 발전 계획	1.1 대학사명 및 교육목표	1.1.1 교육 목표	정성평가
	1.2 발전계획 및 특성화	1.2.1 발전계획 및 특성화계획의 수립	정성평가
		1.2.2 발전계획 및 특성화 계획의 평가	정성평가
	1.3 자체평가	1.3.1 자체평가 수행	정성평가

자체점검평가 결과

영역	평가부문	부문판정	영역판정
1. 대학사명 및 발전계획	1.1 대학사명 및 교육목표	충족	충족
	1.2 발전계획 및 특성화	충족	
	1.3 자체평가	충족	

평가영역

2. 교 육

대학은 교육목표의 달성을 위하여 교육과정을 합리적으로 편성·운영하고 있으며, 효율적인 교수·학습 방법을 활용하여 교육성과를 높이고 있다. 그리고 대학은 엄격하고 합리적인 학사관리를 통하여 학생들의 교육의 질을 보장하는 한편 교육만족도를 높이고 있다. 이러한 과정을 통하여 대학은 유능한 인재를 양성하여 배출하고 있다.

■ 평가준거

영역	부문	평가준거	준거성격
2. 교육	2.1 교육과정	2.1.1 교육과정과 교육목표	정성평가
		2.1.2 교양교육과정의 편성·운영	정성평가
		2.1.3 전공교육과정의 편성·운영	정성평가
		2.1.4 실험·실습·실기 교육	정성평가
		2.1.5 산업체 요구에 기반한 교육과정 편성·운영	정량평가
		2.1.6 국내·외 대학과의 학점교류	정량평가
		2.1.7 교육과정위원회의 조직 및 운영	정성평가
	2.2 교수·학습	2.2.1 수업 규모	정량평가
		2.2.2 교수·학습 개선을 위한 조직 및 예산	정성평가
		2.2.3 교수·학습 개선 노력	정성평가
	2.3 학사관리	2.3.1 학사관리 규정	정성평가
		2.3.2 성적관리	정성평가
		2.3.3 수업평가	정성평가
		2.3.4 성적우수자 및 학사경고자에 대한 조치	정성평가
	2.4 교육성과	2.4.1 졸업생의 취업률	정량평가
		2.4.2 교육만족도	정성평가

■ 자체점검평가 결과

영역	평가부문	부문판정	영역판정
2. 교육	2.1 교육과정	충족	총족
	2.2 교수·학습	충족	
	2.3 학사관리	충족	
	2.4 교육성과	충족	

평가영역 3. 대학구성원

대학은 교육목표 달성을 위해 충분한 교수를 확보하고 교수의 전문성 함양과 복지 증진을 위한 교육 및 연구활동에 대해 지원을 하고 있다. 또한 전문성을 갖춘 직원의 확보와 동시에 합리적인 인사제도를 운영하며, 능력 발전을 위하여 적극적으로 지원하고 있다. 아울러, 대학은 공정하고 합리적으로 학생들을 선발, 충원, 유지하고 있으며 학생들의 생활 및 진로 상담을 체계적으로 지원하고 있다.

평가준거

영역	부문	평가준거	준거성격
3. 대학구성원	3.1 교수	3.1.1 전임교원 확보율 <필수평가준거>	정량평가
		3.1.2 교원 임용의 절차와 방법	정성평가
		3.1.3 비전임교원의 활용	정량평가
		3.1.4 교수업적평가제도의 운영	정성평가
		3.1.5 교원의 교육 및 연구활동의 지원	정성평가
		3.1.6 시간강사의 처우 및 복지	정량평가
		3.1.7 교수의 연구실적 및 연구비	정량평가
		3.1.8 지식 및 기술의 사회와 산업에 대한 기여도	정량평가
	3.2 직원	3.2.1 직원 규모	정량평가
		3.2.2 직원 인사제도의 운영	정성평가
		3.2.3 직원의 전문성 개발 및 복지	정성평가
	3.3 학생	3.3.1 학생 선발 절차 및 방법	정성평가
		3.3.2 정원내 신입생 충원율 <필수평가준거>	정량평가
		3.3.3 정원내 재학생 충원율 <필수평가준거>	정량평가
		3.3.4 학생상담체제 구축 및 운영	정성평가

자체점검평가 결과

영역	평가부문	부문판정	영역판정
3. 대학구성원	3.1 교수	충족	총족
	3.2 직원	충족	
	3.3 학생	충족	

평가영역

4. 교육시설

대학은 교육활동이 원활하게 이루어질 수 있도록 교사, 강의실, 실험·실습실 및 기자재 등을 충분히 확보하여 효율적으로 운영하고 있다. 또한 대학은 학생의 교육과 교수의 연구를 지원하기 위하여 도서관을 비롯한 정보지원 인프라를 충분히 갖추어 이용에 불편이 없도록 하고 있다.

■ 평가준거

영역	부문	평가준거	준거성격
4. 교육시설	4.1 교육기본시설	4.1.1 교사 확보율 <필수평가준거>	정량평가
		4.1.2 강의실 확보율	정량평가
		4.1.3 실험·실습실 확보율	정량평가
		4.1.4 실험·실습 기자재 구비 정도	정량평가
	4.2 교육지원시설	4.2.1 기숙사 확보 현황	정량평가
		4.2.2 학생 복지시설	정성평가
		4.2.3 장애학생 지원시설	정성평가
4.3 도서관	4.3.1 도서관 운영	정량평가	

■ 자체점검평가 결과

영역	평가부문	부문판정	영역판정
4. 교육시설	4.1 교육기본시설	충족	충족
	4.2 교육지원시설	충족	
	4.3 도서관	충족	

평가영역 5. 대학 재정 및 경영

대학은 교육목표의 달성에 필요한 재정을 다양한 재원을 통해 충분히 확보하고 있으며, 효율적·합리적으로 재정을 편성·집행하고 있다. 아울러, 대학재정 및 경영에 대한 내·외부 감사를 통해 투명성을 확보하고 있다.

평가준거

영역	부문	평가준거	준거성격
5. 대학재정 및 경영	5.1 재정 확보	5.1.1 재정 운영 계획 수립	정성평가
		5.1.2 세입 중 등록금 비율	정량평가
		5.1.3 수익용 기본 재산 확보 및 수익률(사립대)	정량평가
		5.1.4-2 세입 중 법인전입금 비율(사립대)	정량평가
	5.2 재정 편성 및 집행	5.2.1 예산 편성 절차와 방법	정성평가
		5.2.2 교육비 환원 <필수평가준거>	정량평가
		5.2.3 장학금 비율 <필수평가준거>	정량평가
	5.3 감사	5.3.1 감사제도	정성평가
		5.3.2 감사결과 활용	정성평가

자체점검평가 결과

영역	평가부문	부문판정	영역판정
5. 교육시설	5.1 재정확보	충족	충족
	5.2 재정편성 및 집행	충족	
	5.3 감사	충족	

평가영역

6. 사회 봉사

대학은 학교 특성을 고려한 사회봉사 정책 및 계획을 마련하고, 다양한 방법으로 사회봉사활동을 추진하여 사회에 대한 책무성을 완수하고 있다.

■ 평가준거

영역	부문	평가준거	준거성격
6.사회봉사	6.1 사회봉사	6.1.1 사회봉사 정책	정성평가
		6.1.2 사회봉사활동 실적 및 지원	정성평가

■ 자체점검평가 결과

영역	평가부문	부문판정	영역판정
6. 사회봉사	6.1 사회봉사	충족	충족