

기관평가인증 유지를 위한

2015학년도 자체평가결과 요약본



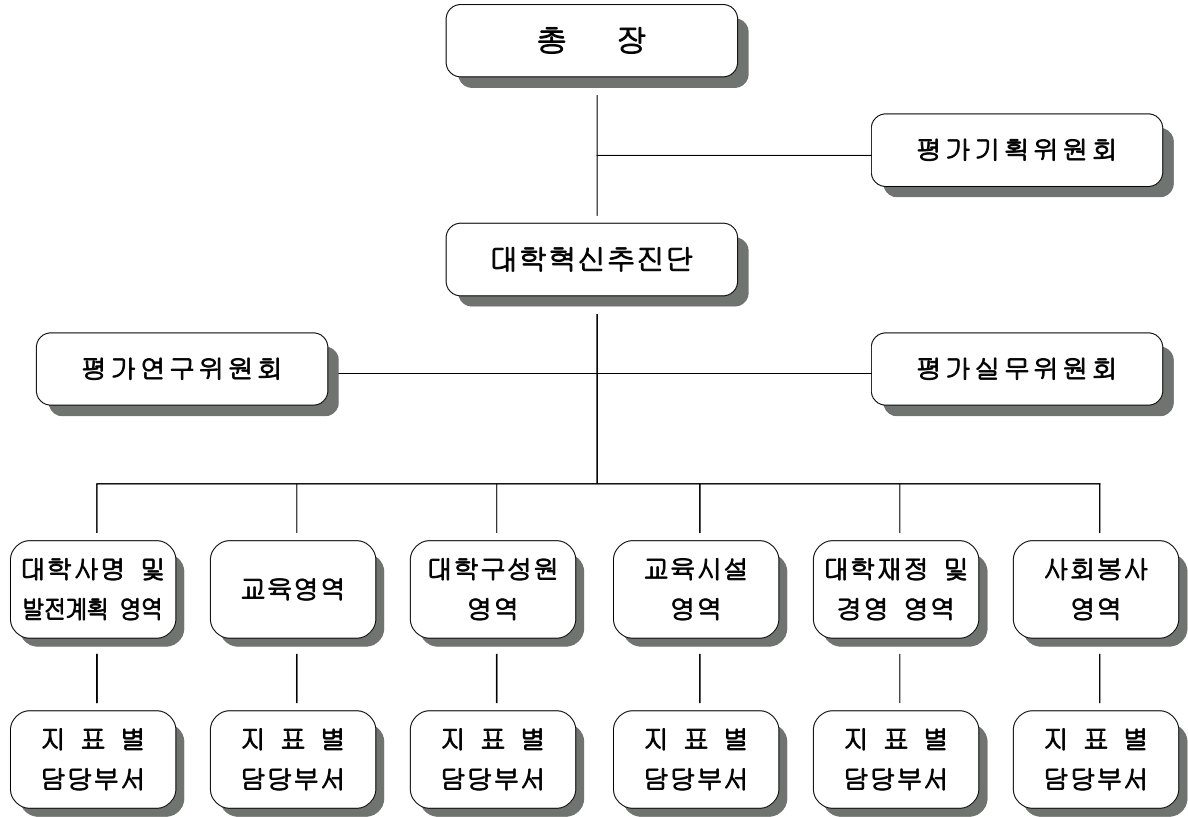
2015. 12

한라대학교

제 I 장

자체평가 체계

1. 자체평가 추진조직



- 우리 대학에서는 자체진단평가를 위해 기존 자체평가 조직을 활용하였음.
- 자체평가기획위원회(자체진단평가기획위원회)는 기획처장을 위원장으로 하고 교학관 리본부장, 기획관리본부장을 포함한 교무위원으로 구성되어 있음.
- 자체평가연구위원회는 대학혁신추진부단장을 위원장으로 하여 평가영역별 위원으로 구성함.
- 평가실무위원회는 관련부서의 업무담당자를 중심으로 구성하여, 평가에 필요한 자료를 수집하고 제공하는 업무를 담당함.
- 제 위원회는 상시 운영되고 있으며, 평가결과를 분석하고 개선하는 CQI 기능에 주안점을 두고 있음.
- 대학 전체 구성원이 자체평가 자료취합/분석/개선도출 관련 업무에 참여하는 구조로 자체평가가 진행되고 있음.

2. 자체평가 추진 위원회 현황 [2015년 4월 기준]

1) 자체평가 기획위원회

구분	성명	직위	소속	비고
위원장	김상권	기획처장	경영학과	교무위원(당연직)
위원	원치문	교학관리본부장	토목공학과	교무위원(당연직)
위원	홍정표	기획관리본부장	교양과정부	교무위원(당연직)
위원	남재성	학생처장	경찰행정학과	교무위원(당연직)
위원	엄상권	입학처장	건축공학부	교무위원(당연직)
위원	이항수	공과대학장	기계자동차공학부	교무위원(당연직)
위원	유오종	경영사회대학장	경영학과	교무위원(당연직)
위원	손진국	산학협력단장	기계자동차공학부	교무위원(당연직)
위원	최은섭	학술정보원장	광고홍보학과	교무위원(당연직)
위원	강신한	대학혁신추진단 부단장	기계자동차공학부	교무위원(당연직)
간사	조용석	대학혁신추진단 과장	대학혁신추진단	임명직

2) 자체평가 연구위원회

구분	성명	소속	직급	주요업무	비고
위원장	강신한	기계자동차공학부	교수	자체평가연구 총괄	당연직
위원	오진성	전기전자공학과	부교수	학사관리	위촉직
위원	지원배	광고홍보학과	조교수	학생지원	위촉직
위원	지준호	학생처	차장	교육성과	위촉직
위원	전지훈	기획처	주임	교육여건	위촉직
위원	조용석	대학혁신추진단	과장	자체평가 정량자료	당연직

3) 자체평가 실무위원회

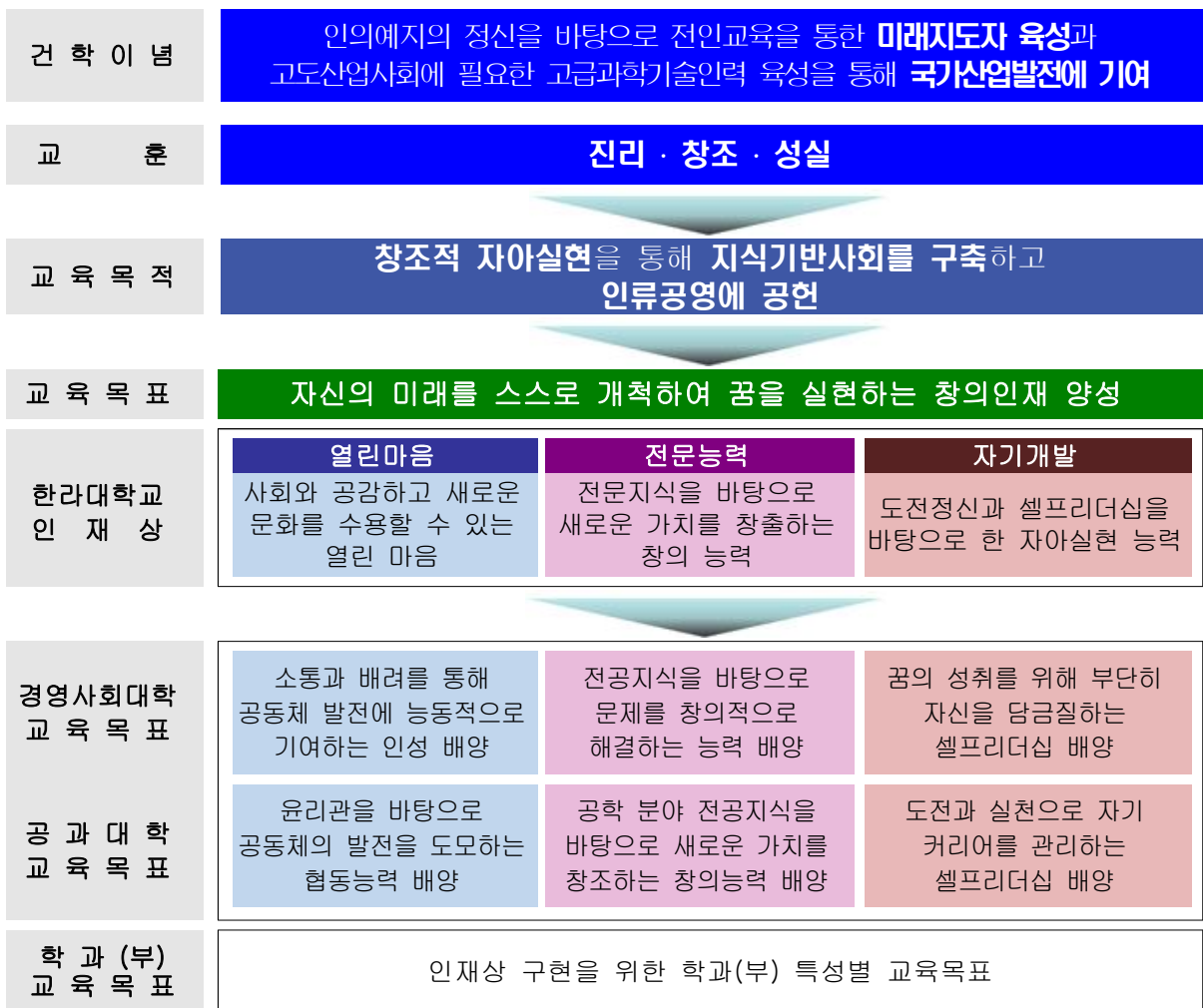
구분	성명	소속	직급	주요업무	협력연구위원
위원장	강신한	기계자동차공학부	교수	자체평가연구 총괄	전지훈
위원	조경미	교무처	과장	전임교원확보	
위원	김영란	총무처	주임	전임교원확보(급여)	
위원	조태화	기획처	과장	교육비환원	오진성
위원	이순옥	교무처	주임	수업관리	
위원	이은정	교무처(CTL)	연구원	학생학습역량지원	지원배
위원	김태희	학생처(생활상담센터)	전문상담사	진로및심리상담지원	
위원	박선자	학생처	주임	장학금지원	
위원	김지윤	학생처	계장	취/창업지원	지준호
위원	박남희	교무처	직원	학생총원율	
위원	김화영	기획처	과장	만족도관리	조용석
위원	최성민	기획처	직원	정량자료분석	

제 Ⅱ 장

대 학 개 황

1. 대학 건학이념과 교육목적

- 한라대학교는 “인의예지의 정신을 바탕으로 전인교육을 통한 미래지도자 육성과 고도 산업사회에 필요한 고급 과학기술인력을 육성을 통해 국가산업발전에 기여”라는 건학이념을 가지고 있음.
- 교육목적은 『창조적 자아실현』이 가능한 인재를 양성하여 『지식기반사회』를 구축하고 『인류공영에 공헌』하는 것으로서 교육목적을 달성하여 건학이념을 구현하고 국가와 인류사회의 발전을 도모하고 있음.
- 교육목표는 교육목적으로 제시된 『창조적 자아실현』이 가능한 인재 즉, 『자신의 미래를 스스로 개척하여 꿈을 실현하는 창의인재』를 양성하는 것임.
- 우리 대학은 21세기 급변하는 대학환경에서 대학의 새로운 시대적 사명과 패러다임을 반영하기 위하여 취업에 강한 산학협력형 교육중심대학을 지향하고 있음.
 - 우리 대학은 건학이념과 교육목적, 교육목표를 체계화하고 달성을 위해 노력을 지속해 오고 있음.

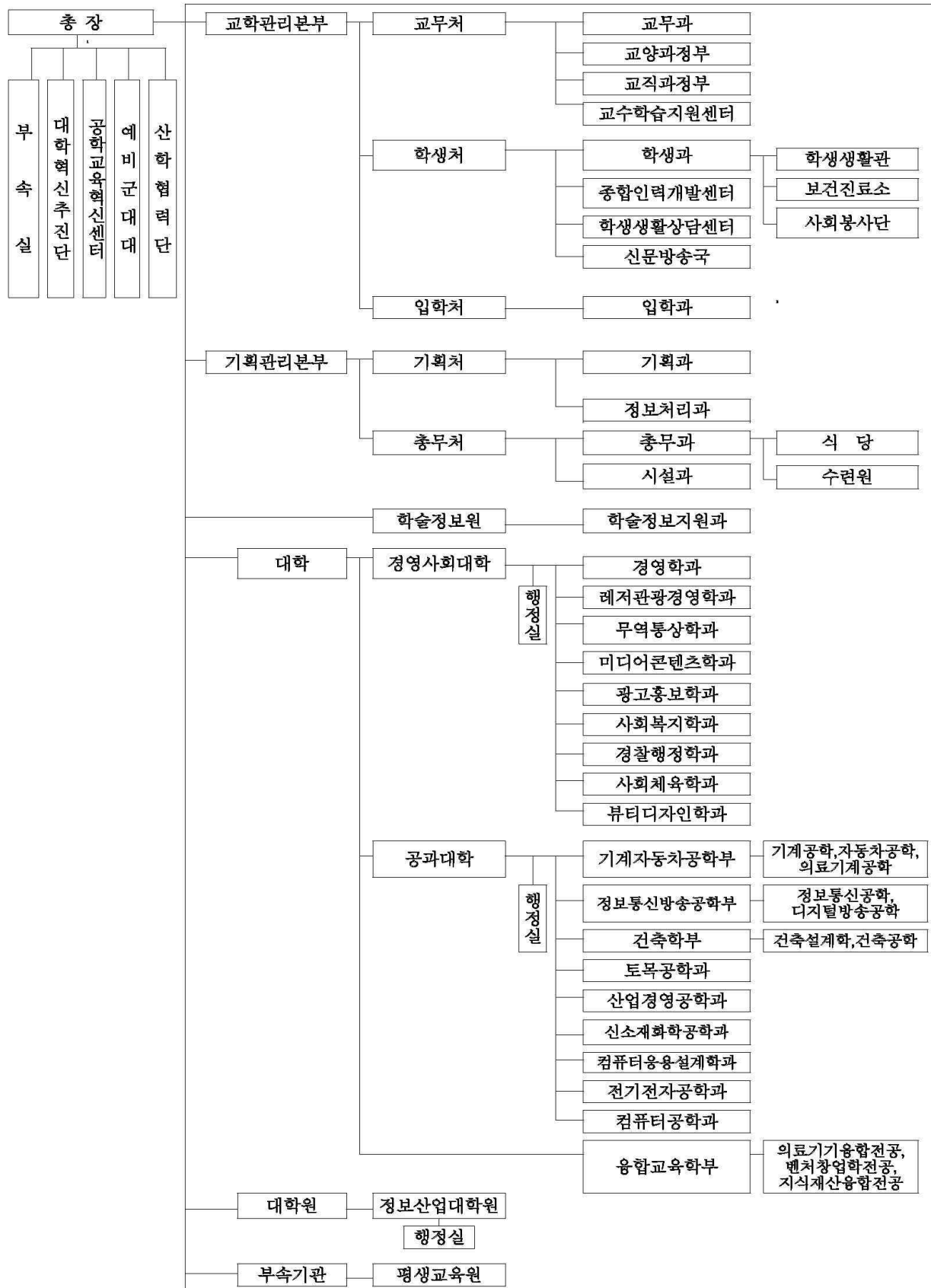


<한라대학교 교육목적 체계도>

2. 주요연혁

연도	월일	연혁
1990	03. 31	전문대학 설립계획 신청 및 설립허가 신청(설립자: 정인영 경제학 박사)
	10. 17	학교법인 배달학원 설립
1994	11. 17	한라공업전문대학 설립인가 승인
1995	03. 06	한라공업전문대학 개교 및 신입생 입학식(750명)
1996	04. 20	산학협력관(구 실습동) 준공(연건평 2,000평)
	12. 11	한라공과대학교 설립 인가(3개 학부 8개학과 240명)
1997	02. 14	전문학사 첫 배출(전문학사 195명)
	03. 03	한라공과대학교 개교 및 입학식(244명)
	11. 20	입학정원 증원 및 경상학부 신설인가(4개 학부, 13개 학과 630명)
1998	05. 01	한라대학교로 교명 변경
2000	10. 16	캠퍼스 마스터플랜 기본계획 수립
	11. 01	정보산업대학원 인가
2001	02. 20.	학사 첫 배출(공학사 105명)
	09. 27.	장기발전계획(HUB2020) 수립
	10. 17.	한라대학교 종합평가
2002	07. 03.	창업보육센터 준공식(연건평 205평)
2004	06. 16.	누리사업 선정(교육인적자원부)
2005	02. 18.	중소기업기술지도대학 선정(중소기업청)
	10. 04.	개교 10주년 기념식 및 교양관 준공(연건평 2,900평)
2007	07. 20.	운곡 정인영(학교설립자, 한라그룹 명예회장) 기념관 개관
2008	02. 20.	학생생활관 준공(대지면적 15,243㎡, 4,608평: 400명-200실)
2009	02. 20.	학생생활관 증축(C동) 준공
	05. 08.	글로벌 비즈니스 인력양성사업단 선정(지식경제부)
	05. 25.	NEW UI(한라대학교 UI표준화 규정)선포식
	09. 17.	누리사업단, 종합평가 전국 1위(교육기술부장관상)
	09. 25.	원주에너지기술센터 준공식(연면적 2,196.04㎡)
2010	03. 02.	한라건설과 친환경 저에너지 기술·개발 업무 협약 체결
2011	04. 01.	중부지방고용노동청 원주지청과 대학청년 고용센터사업 위탁 약정 체결
2012.	02. 27.	중부지방고용노동청원주지청과 ‘청년직장체험프로그램위탁운영 약정’ 체결
	05. 31.	쥬만도와 ‘산학협력 프로그램 약정’ 체결
	07. 16.	강원지방중소기업청과 ‘중소기업형 계약학과 설치 및 운영 계약’ 체결
	12. 27	창업보육센터 2 준공(연건평 1,115평)
2013.	05. 01	한국산업기술진흥원과 ‘공학교육혁신사업 협약’ 체결
	05. 28	New HUB 2020 비전 선포식
	08. 22	강원지방중소기업청 ‘중소기업 계약학과 설치 및 운영 계약’ 체결
2014	04. 28	원주시와 ‘지역발전 교류협력 협약’ 체결
	04. 28	한국산업단지공단과 ‘지역발전 교류협력 협약’ 체결
	07. 01	2014 지방대학특성화사업 선정(관광안전 KOREA 융합인재 양성사업단)
	10. 28	2014 특성화 우수학과 선정(레저관광경영학과)

3. 행정조직 및 기구표 (2015. 4. 1 기준)



4. 주요 보직 현황

구분	보직	소속	직위	성명
대학본부	총장	-	-	이정무
	교학관리본부장	토목공학과	교수	원치문
	기획관리본부장	교양/교직과정부	조교수	홍정표
	학생처장	경찰행정학과	조교수	남재성
	입학처장	건축학부	교수	엄상권
	기획처장	경영학과	부교수	김상권
부속·부설 기관	학술정보원장	광고홍보학과	부교수	최은섭
	산학협력단장	컴퓨터공학과	조교수	김순석
	평생교육원장	광고홍보학과	부교수	최은섭
대학·대학원	공과대학장	기계자동차공학부	교수	이항수
	경영사회대학장	경영학과	부교수	유오종
	정보산업대학원장	광고홍보학과	부교수	최은섭
총장직속	혁신추진부단장	기계자동차공학부	교수	강신한

5. 현황개요 (2015. 4. 1 기준)

소재지	강원도	설립유형	사립
학생 수		교직원 수	
편제정원	재학생	교원	직원
3,980명	4,148명	136명	90명
재정 현황		대학·학과 수	
'15년 예산		대학	학과(부)
46,334,733천원		2개	19개

제 Ⅲ 장

결 과 요 약

1. 대학기관평가인증을 위한 평가항목(1주기)

평가영역

1. 대학사명 및 발전계획

대학은 본연의 사명을 다하기 위한 교육목적을 설정하고, 그 목적 실현을 위한 교육목표를 명료하게 제시하고 있다. 또한 대학은 교육목표 달성의 효율성을 높이고, 변화하는 대학환경의 급격한 변화에 능동적으로 대처하며, 상대적 비교우위를 가질 수 있는 경쟁력 강화 및 특성화 모색을 위한 중장기 발전계획에 따라 그 발전을 도모하고 있다. 그리고 대학은 대학교육 공급자로서 책무성을 다하기 위해 자체평가를 주기적으로 실시하는 등 교육의 질 보증을 위한 최선의 노력을 하고 있다.

■ 평가준거

영역	부문	평가준거	준거성격
1. 대학사명 및 발전계획	1.1 대학사명 및 교육목표	1.1.1 교육 목표	정성평가
	1.2 발전계획 및 특성화	1.2.1 발전계획 및 특성화계획의 수립	정성평가
		1.2.2 발전계획 및 특성화계획의 평가	정성평가
	1.3 자체평가	1.3.1 자체평가 수행	정성평가

평가영역

2. 교육

대학은 교육목표의 달성을 위하여 교육과정을 합리적으로 편성·운영하고 있으며, 효율적인 교수·학습 방법을 활용하여 교육성과를 높이고 있다. 그리고 대학은 엄격하고 합리적인 학사관리를 통하여 학생들의 교육의 질을 보장하는 한편 교육만족도를 높이고 있다. 이러한 과정을 통하여 대학은 유능한 인재를 양성하여 배출하고 있다.

■ 평가준거

영역	부문	평가준거	준거성격
2. 교육	2.1 교육과정	2.1.1 교육과정과 교육목표	정성평가
		2.1.2 교양교육과정의 편성·운영	정성평가
		2.1.3 전공교육과정의 편성·운영	정성평가
		2.1.4 실험·실습·실기 교육	정성평가
		2.1.5 산업체 요구에 기반한 교육과정 편성·운영	정량평가
		2.1.6 국내·외 대학과의 학점교류	정량평가
		2.1.7 교육과정위원회의 조직 및 운영	정성평가
	2.2 교수·학습	2.2.1 수업 규모	정량평가
		2.2.2 교수·학습 개선을 위한 조직 및 예산	정성평가
		2.2.3 교수·학습 개선 노력	정성평가
	2.3 학사관리	2.3.1 학사관리 규정	정성평가
		2.3.2 성적관리	정성평가
		2.3.3 수업평가	정성평가
		2.3.4 성적우수자 및 학사경고자에 대한 조치	정성평가
	2.4 교육성과	2.4.1 졸업생의 취업률	정량평가
		2.4.2 교육만족도	정성평가

평가영역

3. 대학구성원

대학은 교육목표 달성을 위해 충분한 교수를 확보하고 교수의 전문성 함양과 복지 증진을 위한 교육 및 연구활동에 대해 지원을 하고 있다. 또한 전문성을 갖춘 직원의 확보와 동시에 합리적인 인사제도를 운영하며, 능력 발전을 위하여 적극적으로 지원하고 있다. 아울러, 대학은 공정하고 합리적으로 학생들을 선발, 충원, 유지하고 있으며 학생들의 생활 및 진로 상담을 체계적으로 지원하고 있다.

■ 평가준거

영역	부문	평가준거	준거성격
3. 대학구성원	3.1 교수	3.1.1 전임교원 확보율 <필수평가준거>	정량평가
		3.1.2 교원 임용의 절차와 방법	정성평가
		3.1.3 비전임교원의 활용	정량평가
		3.1.4 교수업적평가제도의 운영	정성평가
		3.1.5 교원의 교육 및 연구활동의 지원	정성평가
		3.1.6 시간강사의 처우 및 복지	정량평가
		3.1.7 교수의 연구실적 및 연구비	정량평가
		3.1.8 지식 및 기술의 사회와 산업에 대한 기여도	정량평가
	3.2 직원	3.2.1 직원 규모	정량평가
		3.2.2 직원 인사제도의 운영	정성평가
		3.2.3 직원의 전문성 개발 및 복지	정성평가
	3.3 학생	3.3.1 학생 선발 절차 및 방법	정성평가
		3.3.2 정원내 신입생 충원율 <필수평가준거>	정량평가
		3.3.3 정원내 재학생 충원율 <필수평가준거>	정량평가
3.3.4 학생상담체제 구축 및 운영		정성평가	

평가영역

4. 교육시설

대학은 교육활동이 원활하게 이루어질 수 있도록 교사, 강의실, 실험·실습실 및 기자재 등을 충분히 확보하여 효율적으로 운영하고 있다. 또한 대학은 학생의 교육과 교수의 연구를 지원하기 위하여 도서관을 비롯한 정보지원 인프라를 충분히 갖추어 이용에 불편이 없도록 하고 있다.

■ 평가준거

영역	부문	평가준거	준거성격
4. 교육시설	4.1 교육기본시설	4.1.1 교사 확보율 <필수평가준거>	정량평가
		4.1.2 강의실 확보율	정량평가
		4.1.3 실험·실습실 확보율	정량평가
		4.1.4 실험·실습 기자재 구비 정도	정량평가
	4.2 교육지원시설	4.2.1 기숙사 확보 현황	정량평가
		4.2.2 학생 복지시설	정성평가
		4.2.3 장애학생 지원시설	정성평가
	4.3 도서관	4.3.1 도서관 운영	정량평가

평가영역

5. 대학 재정 및 경영

대학은 교육목표의 달성에 필요한 재정을 다양한 재원을 통해 충분히 확보하고 있으며, 효율적·합리적으로 재정을 편성·집행하고 있다. 아울러, 대학재정 및 경영에 대한 내·외부 감사를 통해 투명성을 확보하고 있다.

■ 평가준거

영역	부문	평가준거	준거성격
5. 대학재정 및 경영	5.1 재정 확보	5.1.1 재정 운영 계획 수립	정성평가
		5.1.2 세입 중 등록금 비율	정량평가
		5.1.3 수익용 기본 재산 확보 및 수익률(사립대)	정량평가
		5.1.4-2 세입 중 법인전입금 비율(사립대)	정량평가
	5.2 재정 편성 및 집행	5.2.1 예산 편성 절차와 방법	정성평가
		5.2.2 교육비 환원 <필수평가준거>	정량평가
		5.2.3 장학금 비율 <필수평가준거>	정량평가
	5.3 감사	5.3.1 감사제도	정성평가
		5.3.2 감사결과 활용	정성평가

평가영역

6. 사회 봉사

대학은 학교 특성을 고려한 사회봉사 정책 및 계획을 마련하고, 다양한 방법으로 사회봉사활동을 추진하여 사회에 대한 책무성을 완수하고 있다.

■ 평가준거

영역	부문	평가준거	준거성격
6.사회봉사	6.1 사회봉사	6.1.1 사회봉사 정책	정성평가
		6.1.2 사회봉사활동 실적 및 지원	정성평가

2. 정량준거 현황

2-1. 필수평가준거 충족 현황

평가부문	평가준거	최소 기본요건 기준값	공시연도별 실적		
			2014	2015	연평균
3.1 교수	3.1.1 전임교원 확보율	61% 이상	67.2	70.8	69.00
3.3 학생	3.3.2 정원내 신입생 충원율	95% 이상	99.9	99.8	99.85
	3.3.3 정원내 재학생 충원율	70% 이상	97.3	98.3	97.80
4.1 교육 기본시설	4.1.1 교사확보율(편제정원기준)	100% 이상	102.7	114.1	108.40
5.2 재정편성 및 집행	5.2.2 교육비 환원율	100% 이상	145.7	146.2	145.95
	5.2.3 장학금 비율	10% 이상	19.9	20	19.95

2-2. 정보공시자료에 근거한 주요 정량평가준거 현황

평가부문	평가준거		최소 기본요건 기준값	공시연도별 실적		
				2014	2015	연평균
2.1 교육과정	2.1.6 국내외 대학과의 학점교류		국외: 0.2% 이상	0.39	0.41	0.40
2.2 교수·학습	2.2.1 강좌당 학생수	20명 이하	25% 이상	34.62	35.79	35.21
		101명 이상	2.5% 이하	0.11	0.05	0.08
2.4 교육성과	2.4.1 졸업생의 취업률		45% 이상	64.1	58.5	61.30
3.1 교수	3.1.3 비전임교원의 활용		50% 이하	35.18	37.57	36.38
	3.1.6 시간강사의 처우 및 복지		43,000원 이상	44,775	46,404	45,589.5
	3.1.7 교수의 연구실적 및 연구비	국내논문	0.5	0.486	0.378	0.432
		국제논문	0.1	0.039	0.044	0.042
		등재지논문	0.35	0.486	0.371	0.429
		SCI급논문	0.05	0.012	0.038	0.025
		지역서	0.07	0.109	0.063	0.086
		교내연구비	1,000	386.8	588.2	487.5
	3.1.8 지식 및 기술의 사회와 산업에 대한 기여도	교외연구비	10,000	7673.9	5,183.6	6,428.8
	3.1.8 지식 및 기술의 사회와 산업에 대한 기여도	기술이전건수	4	0	2	1
기술이전수입		10,000	0	10,000	5,000	
국내특허출원		10	2	13	7.5	
국내특허등록		5	4	6	5	
국외특허출원		1	0	0	0	
3.2.직원	3.2.1 직원규모		70명 이하	51.8	46.5	49.15
	3.2.1 직원규모		70명 이하	51.8	46.5	49.15
4.2 교육 지원시설	4.2.1 기숙사 확보현황		10% 이상	15.1	15.1	15.1
4.3 도서관	4.3.1 도서관 운영	연간자료구입비	50천원 이상	56.7	58.6	57.65
		직원 수	1.0명 이상	1.2	1.2	1.2
5.1 재정확보	5.1.2 세입 중 등록금 비율		72% 이하	57.7	55.4	56.55
	5.1.3 수익용 기본재산	확보율	15% 이상	15	18	16.5
		수익률	0.6% 이상	2.32	0	1.16
	5.1.4-2 세입 중 법인전입금 비율		0.15% 이상	3.04	3.77	3.41

2-3. 평가결과 요약

1) 1영역 대학사명 및 발전계획

1.1) 대학사명 및 교육목표 부문

□ 평가결과 요약

- 우리 대학은 건학이념인 『인·의·예·지를 바탕으로 한 전인교육으로 미래지도자를 육성하고, 고도산업사회에 필요한 고급 과학기술인력을 육성하여 국가산업발전에 기여』를 구현하기 위해 교육목적과 교육목표를 설정하여 성실히 추진해 오고 있음.
- 교육목적을 달성하기 위해 학과(부) 교육목표를 대학교육목표와 연계하여 교육실천을 위한 지침으로 삼고 있음.
- 교육목표의 인재상인 창의인재를 양성하고, 교육성과를 체계적으로 관리하기 위하여 ‘창의인재 양성 교육과정’, ‘개방형 산학융합교육과정’, ‘취·창업교육과정’, ‘융복합교육과정’, ‘비교과 교육과정’과 함께, ‘창의인재 선발시스템’, ‘교육지원시스템’, ‘교육성과 관리시스템’을 운영하고 있음.

□ 지난 2년간 주요성과

- ▷ 공과대학 공학인증시스템 도입
- ▷ 공학교육혁신센터 운영
- ▷ ‘PH-멀티플레이어 인재육성’ 프로그램 운영
- ▷ ‘한라대-(주)만도 산학프로그램’ 도입
- ▷ ‘선인장’ 교육 프로그램 지원을 위한 전담 TFT 구축, 운영

1.2) 발전계획 및 특성화 부문

□ 평가결과 요약

- 『New HUB 2020』 비전인 『작지만 강한대학, 프로를 만드는 대학』을 실현하기 위한 전략과 실천과제를 꾸준히 추진하고 있음.
- 특성화사업 추진을 통해 취업수준, 재학생충원율, 전임교원확보율, 학생1인당교육비 등 핵심 교육역량지표를 꾸준히 인증기준 이상 유지하고 있으며, 융합교육 내실화를 위해 노력하고 있음.
- 특성화 및 발전계획의 체계적 추진과 함께 추진성과를 극대화하기 위해 대학혁신추진단을 설치하였으며, 총장을 단장으로 구성하는 등 발전계획 추진의 중추적인 역할을 부여하고 있음.

□ 지난 2년간 주요성과

- ▷ 총장직속 대학혁신추진단 설치, 운영(단장: 총장)
- ▷ 융합교육학부 신설, 운영
- ▷ 정부지원 ‘지방대학특성화(CK-1)사업’ 참여
- ▷ 정부지원 ‘지식재산교육허브구축(IP-HUB)사업’ 참여
- ▷ 정부지원 ‘IDEA FACTORY’ 사업단 신설

1.3) 자체평가 부문

□ 평가결과 요약

- 우리 대학은 핵심 평가지표의 지속적 관리를 통해 대학경쟁력을 강화하고, 대학이 보유한 한정된 자원의 효율적 배정, 그리고 『고등교육법 제11조』 및 『고등교육기관의 자체평가에 관한 규칙』에서 다루는 정보공시를 통한 대학의 책무를 다하고 있음.
- 학칙과 자체평가규정에 근거를 둔 자체평가 기획위원회, 연구위원회 및 실무위원회 등의 조직을 통해 2009년부터 자체평가를 실시해 왔으며, 현재는 대학혁신추진단에서 관련 업무를 담당하고 있음.
- 자체평가 결과는 강, 약점의 분석을 통해 대학 전체의 교육역량 지표개선에 적극적으로 활용되고 있으며, 장단기발전 및 특성화계획 추진을 위한 CQI 체계를 구축하는 과정에 있음.

□ 지난 2년간 주요성과

- ▷ 대학 내 자체평가정책연구 매년 시행
- ▷ 교육과정개편, 학과관리 시스템, 특성화추진 등 교육 정책 개선

2) 2영역 교육

2.1) 교육과정 부문

□ 평가결과 요약

- 우리 대학의 교육과정은 ‘자신의 미래를 스스로 개척하여 꿈을 실현하는 창의인재 양성’으로 정의되는 교육목표에 부합하는 인재양성을 위해 충실하게 노력하고 있음.
- 교양교육과정은 우리 대학의 인재상을 반영하여 교육목표와의 일관성, 학생의 수강 선택권을 보장하는 방향으로 운영하여 왔으며, 그 적절성을 유지하기 위해 지속적으로 개선을 추진하여 왔음.
- 전공교육과정은 ‘개방형 산학융합교육 프로그램 확대’, ‘PBL 교육과정을 위한 교과목 라인업 및 운영체계 개발’, ‘융복합교육 프로그램 확대’ 등에 초점을 맞추어 구성하고 있으며, 학문적 변화와 사회적 요구에 부합하는 융복합 이론교과목 및 실험·실습·실기 교과목을 적절히 편성하기 위한 개선과정을 진행 중임.
- 산업체 요구에 기반을 둔 전공교육과정 운영을 위해 산업체 현장실습, 인턴십을 정규교과목으로 편성·운영하고 있으며, ‘한라대-(주)만도 산학프로그램’, ‘GTEP’, ‘계약학과’, ‘융합교육학부(3개 연계전공: 의료기기, 벤처창업, 지식재산)’등 수요자 중심의 산학협력 교육모델을 실현하고 있음.
- 국외 학점교류 학생 비율은 최소 기본요건 기준값을 꾸준히 충족하고 있으며, 실질적인 국내 대학과의 학점교류 프로그램도 운영하고 있음.
- 교과과정심의 기능을 수행하기 위하여 교육과정심의위원회와 교양소위원회를 구성하여 전공 및 교양교육과정을 개선체계를 유지하고 있음.

□ 지난 2년간 주요성과

- ▷ 자율순환형 교육과정 개편 시스템 초안 수립
- ▷ 대교협 교양교육과정 컨설팅 수행
- ▷ 융합교육학부에 의료기기융합전공, 벤처창업학전공, 지식재산융합전공 교육과정 편성, 운영
- ▷ 산업체수요에 기반을 둔 교육과정 개편시스템 운영(공과대)
- ▷ 비인증 프로그램 교육체계 및 경영사회대학 교육과정개선시스템 계획 중(2016년)
- ▷ 교양교육과정개선 TFT 운영(개선방향 도출 및 2016년 개선안 확정 예정)

2.2) 교수·학습 부문

□ 평가결과 요약

- 우리 대학은 강좌 당 적정 수준의 학생 수를 유지하고 있으며, 20명 이하 강좌 개설 비율과 101명 이상 강좌 개설 비율의 최소 기본요건 기준값을 충족하고 있음.
- 교육역량강화를 위해 교수·학습 지원을 체계적으로 지원할 수 있도록 2012학년도부터 교수학습지원센터(CTL)를 설치하여 운영하고 있음.
- 교수법/학습법 관련 지원프로그램을 운영함.

□ 지난 2년간 주요성과

- ▷ 선인장 인재양성 프로그램 도입
- ▷ 교수법 지원 프로그램 및 재학생 학습멘토제
- ▷ 창의융합교육, 외국어능력향상, 창업/창직팀 활동 등 다양한 비교과학습 프로그램

2.3) 학사관리 부문

□ 평가결과 요약

- 우리 대학은 엄정한 학사관리 및 상대평가 성적관리를 위한 체계적인 규정을 마련하고 이를 시행하고 있으며, 교양 및 전공의 A학점 비율을 적절히 유지하고 있음.
- 성적관리를 위해 상대평가제를 적절하게 운영하고 있음.
- 성적우수자에게 제공하는 PH 프로그램, 해외연수 등의 인센티브 외에 학업부진 학생에 대한 상담제도, 학습동기 고취 프로그램, 기초학습 지원 프로그램 및 성적향상 장학금 등을 통해 학업동기 유발을 추구함.

□ 지난 2년간 주요성과

- ▷ 휴보강관리 강화를 위한 규정 및 제도 개선
- ▷ 수업기간 준수를 위한 출결관리 지침 개선
- ▷ 상대평가 제도 개선
- ▷ 취득학점취소제도 폐지
- ▷ 재수강 성적처리 제도 개선

2.4) 교육성과 부문

- 취업률은 공시자료기준 취업현황 기준으로 최소 기본요건 기준값을 충족하고 있으며, 도내 상위권을 유지하고 있음.
- 재학생, 졸업생 및 기업체 대상 만족도조사를 실시하여 각 학과(부)에서 교과과정 및 학과(부)운영 개선에 반영하였음.

3) 3영역 대학구성원

3.1) 교수

- 우리 대학의 전임교원 확보율은 편제정원 기준과 재학생 기준을 모두 최소 인증 요건을 만족하고 있으며, 꾸준한 증가세를 보이고 있음.
- 교원 임용의 절차와 방법은 관련 규정에 의거하여 4단계(기초심사, 전공심사, 공개강의심사, 면접심사)에 걸쳐 합리적으로 교원을 임용하고 있음.
- 교육과 학생지도를 위해 학과(부) 및 강좌의 특성에 맞는 비전임교원을 임용하고 있으며, 비전임교원 강의담당 비율은 최소 기본요건 기준값을 충족하였음.
- 교원업적평가제도의 운영은 관련 규정과 세칙에 의거하여 엄정하게 운영하고 있음.
- 우리 대학은 교원의 교육 및 연구활동을 위해 정책연구비, 논문게재연구비, 특허출원 연구비 등 다양한 행·재정 지원을 하고 있음.
- 시간강사의 처우를 위해 최소 기본요건 기준값을 충족하는 시간강사 강의료를 지급하고 있으며, 시간강사의 복지를 위해 점심식사를 무료로 제공하고 있음.
- 교수의 연구실적 중 국내논문은 대부분 등재(후보)지에 게재되고 있어 학부중심의 교육중점교육을 추구하는 우리 대학의 특성 상 질적으로 양호한 것으로 판단되며, 교외 연구비 수주를 위한 노력이 필요함.
- 지식 및 기술의 사회와 산업에 대한 기여 실적은 2015년에 최소 기본요건 기준값을 충족시켰음.

3.2) 직원 부문

- 우리 대학의 직원 1인당 학생 수는 최소 기본요건 기준값을 충족하고 있고, 매년 감소세를 보여 양호한 수준을 보임.
- 규정에 의거한 직원 인사제도를 시행하고 있음.
- 직원의 전문성 개발을 위해 교내외 프로그램을 진행하고 있으며, 직원의 복지 향상을 위한 프로그램을 운영하고 있음.

3.3) 학생 부문

- 우리 대학은 정부의 학생선발 정책에 의거하여 합리적으로 선발, 충원, 유지하고 있으며 재학생들의 대학 생활적응을 위해 다양한 상담 체제를 구축하고 있음.
- 정원내 신입생 충원율 및 재학생 충원율은 100%에 근접하고 있어 기준값을 충족하였으며 양호한 상태를 유지하고 있음.
- 재학생을 위한 정규교과 내/외 학생상담체계를 갖추고 있으며, ‘학생역량강화솔루션’ 시스템을 통해 접근성 및 온라인 학생상담 체계를 강화하고 있음.

4) 4영역 교육시설

4.1) 교육기본시설

- 교사시설 확보율은 지난 2년간 편제정원 기준 연평균 108.4%로 최소 기본요건 기준 값(100%) 을 충족하고 있으며, 특히 2014년에는 학생회관 등 교육기본시설과 지원 시설을 완공하여 교사확보율을 대폭(11.4%) 상승시켰음.
- 학생 1인당 강의실 및 실험·실습실 면적은 기준값을 모두 초과하고 있으며, 멀티미디어 강의실을 확충하여 효율적인 강의환경을 제공하고 있음.
- 실험·실습실의 경우 매년 외부기관 안전점검과 주기적인 안전교육을 통해 학생의 안전사고를 사전에 방지하는 체계를 구축하고 있음.
- 실험·실습 기자재 구입비는 매년 꾸준히 투입하고 있음.

4.2) 교육지원시설

- 기숙사 수용인원은 626명이고, 재학생 대비 수용률은 16.7%로, 최소 기본요건 기준 값(10%)을 초과하며, 학생들의 주거안정을 위하여 편리하고 쾌적한 기숙시설을 제공하고 있음.
- 학생들의 복지증진을 위하여 학생식당, 서점, 커피전문점, 편의점, 자판기, 헬스장 등의 학생복지시설은 총면적 4,713m² 규모로 적절하게 구비하여 활용하고 있음.
- 2014년도 학생회관 준공을 통해 다양한 편의시설을 확충하였음.
- 장애학생 지원규정에 의해 장애학생을 위한 예산을 확보하고 있으며, 지원이 필요한 장애학생이 입학할 경우 최대한 지원을 할 예정임.

4.3) 도서관 부문

- 재학생 1인당 연간자료구입비와 재학생 1,000명당 도서관 직원수는 최소 기본요건 이상으로 계속 충족상태를 유지하고 있으며, 국내·외 학술기관과의 정보교류를 통하여 DB공유, 원문복사 서비스 등 이용자 중심의 편의를 제공하고 있음.
- 2014학년도에는 정기간행물 열람실, 창조스튜디오 공간을 확충하여 재학생의 지적수요 증대에 부응하고 있음.
- 매년 학술정보원 독후감경진대회, 영어스피치, 도서관방문주간, 서평경진대회 등 다양한 프로그램을 제공함으로써 재학생의 의욕을 높이고 있음.

5) 5영역 대학재정 및 경영

5.1) 재정확보 부문

- 우리 대학은 재정확보를 위한 예산편성 및 운영계획을 수립하고 있고, 합리적으로 투입하여 운영하고 있음.
- 세입 중 등록금 비율은 매년 50% 중반 대를 유지하고 있어 매우 양호함.
- 수익용 기본재산 확보율 및 수익률은 2년 평균값으로 최소 기본요건 기준값을 충족하고 있음.
- 세입 중 법인전입금 비율은 연평균 3% 중반 대를 보이고 있어 양호한 상태임.

5.2) 재정편성 및 집행 부문

- 우리 대학은 예산관리규정을 통해 예산의 편성 및 집행에 관한 전반적인 사항을 규정하여 운영하고 있음.
- 투명하고 합리적인 기준과 과정으로 예산을 편성하기 위해 등록금 심의위원회, 대학 평의원회 및 법인 이사회와 점검과 심의를 거치고 있음.
- 지난 2년간 연평균 교육비 환원율 약146%, 장학금 비율은 약20%를 보이고 있어 양호함.

5.3) 감사

- 대학경영의 적정성을 확보하고 예산의 효율적인 집행을 위해 감사규정을 제정하고 있으며, 회계부문은 매년 외부 회계법인에 의한 감사를 실시하고 있음.
- 감사규정에 의한 자체감사를 시행하고 있으며, 효율적인 감사를 위한 개선노력을 진행하고 있음.
- 투명한 대학 운영을 위하여 회계감사 결과를 2006년부터 학교 홈페이지에 지속적으로 공개하고 있음.

6) 6영역 사회봉사

6.1) 사회봉사 부문

- 우리 대학은 창의인재 양성이란 교육목표를 달성하기 위하여 전공기반 사회봉사활동 실천을 중요한 요소로 판단하고 추진하고 있으며, 자발성, 일상성, 현장성이라는 우리 대학의 특성과 상황에 맞는 사회봉사활동 실천 원칙을 구성하고 있음.
- 사회봉사단에 교내 인사로 구성된 운영위원회와 지역사회 사회복지 전문가로 구성된 자문위원회를 두어서 사회봉사활동을 체계적으로 운영하고자 노력하고 있으며, 각 실행주체에 맞는 다양한 봉사활동을 실시하고 있음.