



2017학년도

자체평가 보고서

2017. 11

2017학년도 자체평가 보고서

목 차

제 I 장	대학의 목표 및 비전	01
	1. 자체평가 추진조직	01
	2. 자체평가 추진 위원회 현황	02
제 II 장	대학개황	03
	1. 대학 건학이념에 따른 대학 발전계획과 교육목표	03
	2. 주요연혁	05
	3. 행정조직 및 기구표	06
	4. 주요 보직현황	07
	5. 대학현황 개요	07
제 III 장	평가결과	09
	1. 교육여건	09
	2. 학사관리	12
	3. 학생지원	24
	4. 교육성과	49
	5. 자체평가를 통한 현황 및 문제점 분석, 개선사항 도출	56

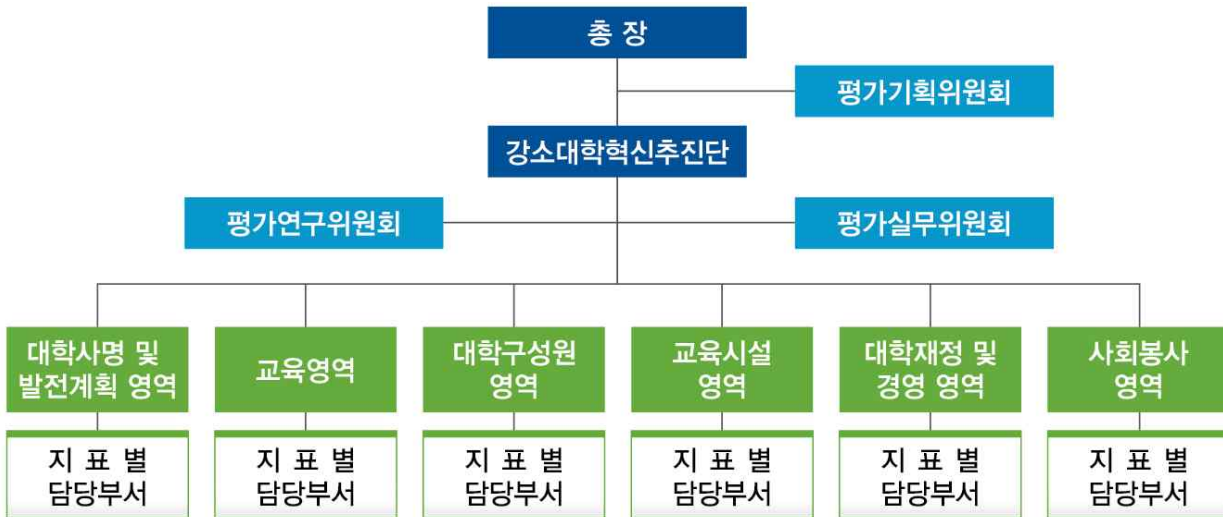
제 I 장

대학의 목표 및 비전

1. 자체평가 추진조직
2. 자체평가 추진 위원회 현황



1. 자체평가 추진조직



- 우리 대학에서는 자체진단평가를 위해 기존 자체평가 조직을 활용하였음.
- 자체평가기획위원회(자체진단평가기획위원회)는 기획처장을 위원장으로 하고 교무처장, 총무처장을 포함한 교무위원으로 구성되어 있음.
- 자체평가연구위원회는 강소대학혁신추진단 구조혁신추진위원장을 위원장으로 하여 평가영역별 위원으로 구성함.
- 평가실무위원회는 관련부서의 업무담당자를 중심으로 구성하여, 평가에 필요한 자료를 수집하고 제공하는 업무를 담당함.
- 제 위원회는 상시 운영되고 있으며, 평가결과를 분석하고 개선하는 CQI 기능에 주안점을 두고 있음.
- 대학 전체 구성원이 자체평가 자료취합/분석/개선도출 관련 업무에 참여하는 구조로 자체평가가 진행되고 있음.

2. 자체평가 추진 위원회 현황 (2017년 기준)

1) 자체평가 기획위원회

구분	성명	직위(소속)	비고
위원장	남재성	기획처장	교무위원(당연직)
위원	김동선	총무처장	교무위원(당연직)
위원	오진성	교무처장	교무위원(당연직)
위원	유인하	학생처장	교무위원(당연직)
위원	심재호	입학처장	교무위원(당연직)
위원	김종하	학술정보원장	교무위원(당연직)
위원	서현곤	공과대학장	교무위원(당연직)
위원	유영관	경영사회대학장	교무위원(당연직)
위원	김순석	산학협력단장	교무위원(당연직)
간사	김형기	기획과	임명직

2) 자체평가 연구위원회

구분	성명	소속	직급	주요업무	비고
위원장	송창용	관광경영학과	조교수	자체평가연구 총괄	
위원	석부길	뷰티케어디자인학과	조교수	학사관리	
위원	정은선	기초교육원	조교수	학생지원	
위원	신소나	기초교육원	조교수	교육성과	
위원	이정덕	경찰행정학과	조교수		
위원	심이레	기계자동차공학부	조교수	교육여건	
위원	유인하	광고영상미디어학과	조교수		
간사	김형기	기획과	차장	정량지표	

3) 자체평가 실무위원회

구분	성명	소속	직급	주요업무	협력연구위원
위원장	송창용	관광경영학과	조교수	자체평가연구 총괄	
위원	이명호	교무과	차장	학사관리	석부길 정은선
위원	최준규	학생지원과	과장	학생지원	
위원	지준호	취창업진로지원센터	차장	학생지원	
위원	김성훈	입학과	과장	학사관리	신소나 심이레
위원	김동선	총무과	부장	교육성과	
위원	한병엽	총무과	차장	교육여건	
위원	주정환	시설과	부장	교육여건	
위원	최상규	학술정보원	차장	교육여건	이정덕
위원	조태화	기획과	과장	교육성과	
위원	전지훈	기획과	계장	정량지표	
간사	김형기	기획과	차장	정량지표	

제 II 장

대학개황

1. 대학 건학이념과 교육목적
2. 주요연혁
3. 행정조직 및 기구표
4. 주요 보직현황
5. 대학현황 개요



1. 대학 건학이념에 따른 대학 발전계획과 교육목표

1) 건학이념과 발전계획

- 한라대학교는 “인의예지의 정신을 바탕으로 전인교육을 통한 미래지도자 육성과 고도 산업사회에 필요한 고급 과학기술인력을 육성을 통해 국가산업발전에 기여”라는 건학이념을 가지고 있음.
- 교육목적은 『창조적 자아실현』이 가능한 인재를 양성하여 『지식기반사회』를 구축하고 『인류공영에 공헌』하는 것으로서 교육목적을 달성하여 건학이념을 구현하고 국가와 인류사회의 발전을 도모하고 있음.
- 우리대학은 위의 건학이념과 교육목적에 따라 2017년 ‘VISION 2025 발전계획’을 새롭게 수립함.
- ‘VISION 2025 발전계획’을 통해 수립한 대학 비전은 ‘실천학문을 지향하는 세계적 수준의 실무중심 대학’, 발전 목표는 ‘글로벌 가족 네트워크를 통한 취창업 강소대학’임.



건학 이념	仁·義·禮·智의 정신을 바탕으로 전인교육을 통한 미래지도자 육성과 고도 산업 사회에 필요한 고급 과학기술인력 육성을 통해 국가산업발전에 기여
대학 비전	실천학문을 지향하는 세계적 수준의 실무중심대학
발전 목표	글로벌 가족네트워크를 통한 취창업 강소대학

인재상

창의적 사고와 바른 인성을 함양한 실무형 Glocal HALLA 인재



2) 인재상 및 교육목표

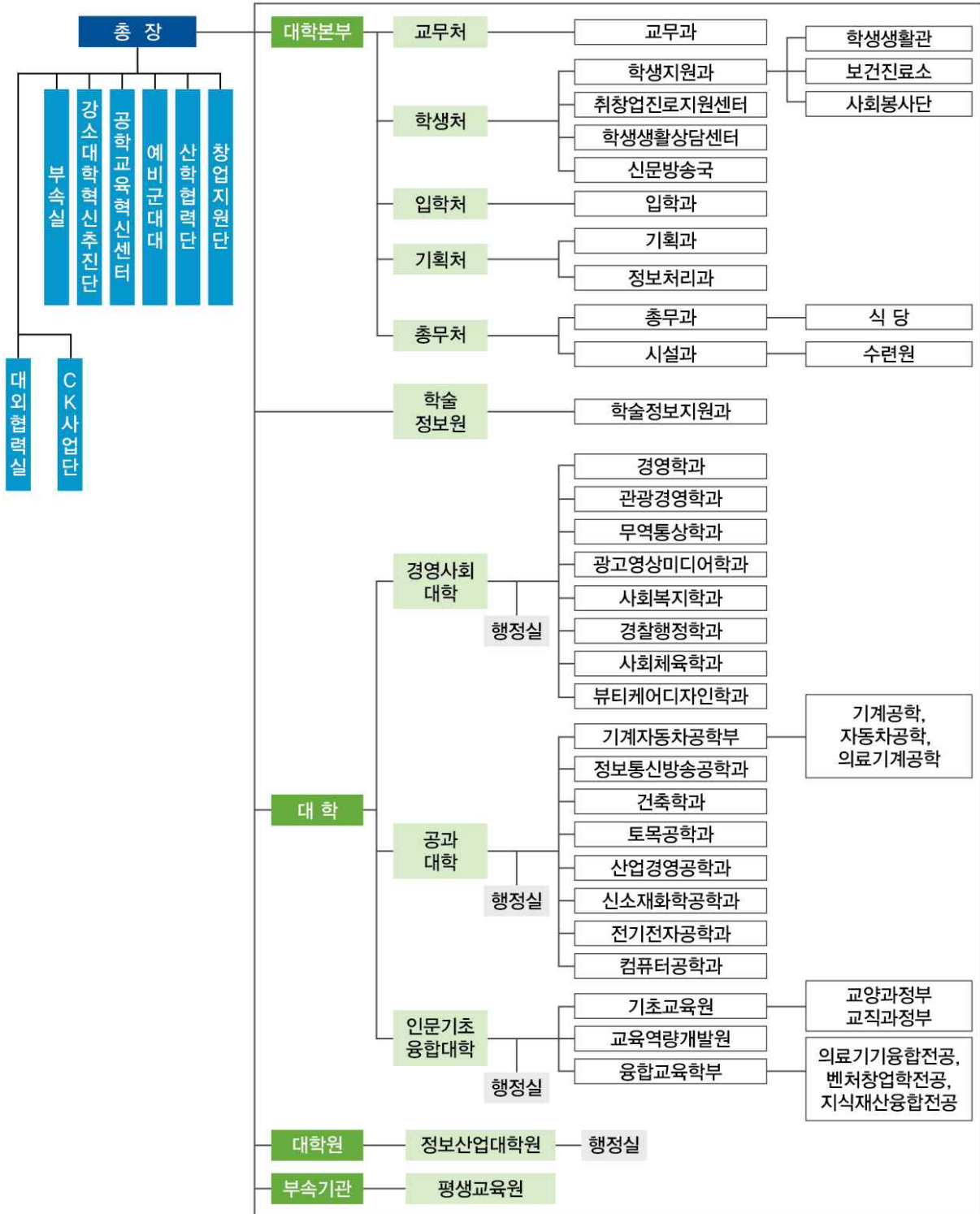
- VISION 2025 발전계획에 따른 인재상은 '창의적 사고와 바른 인성을 함양한 실무형 Glocal HALLA' 인재이며, 인재상 구현을 위한 교육목표는 '따뜻한 글로벌 인재 양성', '사회맞춤형 창의융합 실무인재 양성', '소통하는 실천적 리더 양성' 등 3개 영역으로 구성됨.
- 또한 인재상을 구현하기 위한 6대 핵심역량은 'Glocalization(글로벌)', 'Heart(인성)', 'Ability(실무)', 'Logic(창의융합)', 'Leadership(소통)', 'Activity(실천)' 등으로 설정함.

인재상	창의적 사고와 바른 인성을 함양한 실무형 Glocal HALLA 인재					
교육 목표	따뜻한 글로벌 인재 양성		사회맞춤형 창의융합 실무인재 양성		소통하는 실천적 리더 양성	
6대 핵심역량	Glocalization (글로벌)	Heart (인성)	Ability (실무)	Logic (창의융합)	Leadership (소통)	Activity (실천)
	Glocalization	세계인으로서의 글로벌 스탠다드와 로컬 마인드의 조화	지역, 국가, 자기 중심적인 사고에서 벗어나 세계와 소통하고 교류하는 능력 지역사회와의 상호작용과 공존의 가치관			
	Heart	사회와 공감하고 새로운 문화를 수용할 수 있는 열린 마음	공동체 윤리를 존중하면서 사회와 공감하는 능력 유연한 사고를 바탕으로 타인을 이해하고 배려하는 능력			
	Ability	전문지식을 바탕으로 새로운 가치를 창출하는 실무형 전문 역량	1인1기 실무형 스페셜 전공 역량 전문지식을 바탕으로한 실무능력			
	Logic	자신의 미래를 스스로 개척하여 꿈을 실현하는 창의인재	지식과 아이디어로 새로운 가치를 창출하는 융합 능력 새로운 문제를 발굴하고 분석, 해결할 수 있는 창의 능력			
	Leadership	타인을 존중하고 배려하는 상생의 리더십	타인과 더불어 공동체의 발전을 도모하는 상생의 리더십 타인을 존중하고 다름을 이해하는 리더십			
	Activity	미래를 향해 매일매일 꿈꾸고 실천하는 능력	자신의 재능을 바탕으로 꿈과 포부를 펼쳐내는 도전정신 비전 성취를 위해 자기 캐리어를 관리하는 셀프 리더십			

2. 주요연혁

연도	월/일	연혁
1990	03. 31	전문대학 설립계획 신청 및 설립허가 신청(설립자 : 정인영 경제학 박사)
	10. 17	학교법인 배달학원 설립
1994	11. 17	한라공업전문대학 설립인가 승인
1995	03. 06	한라공업전문대학 개교 및 신입생 입학식(750명)
1996	04. 20	산학협력관(구 실습동) 준공(연건평 2,000평)
	12. 11	한라공과대학교 설립 인가(3개 학부 8개학과 240명)
1997	02. 14	전문학사 첫 배출(전문학사 195명)
	03. 03	한라공과대학교 개교 및 입학식(244명)
	11. 20	입학정원 증원 및 경상학부 신설인가(4개 학부, 13개 학과 630명)
1998	05. 01	한라대학교로 교명 변경
2000	10. 16	캠퍼스 마스터플랜 기본계획 수립
	11. 01	정보산업대학원 인가
2001	02. 20	학사 첫 배출(공학사 105명)
	09. 27	장기발전계획(HUB2020) 수립
	10. 17	한라대학교 종합평가
2002	07. 03	창업보육센터 준공식(연건평 205평)
2004	06. 16	누리사업 선정(교육인적자원부)
2005	02. 18	중소기업기술지도대학 선정(중소기업청)
	10. 04	개교 10주년 기념식 및 교양관 준공(연건평 2,900평)
2007	07. 20	윤곡 정인영(학교설립자, 한라그룹 명예회장) 기념관 개관
2008	02. 20	학생생활관 준공(대지면적 15,243㎡, 4,608평, 400명-200실)
2009	05. 08	글로벌 비즈니스 인력양성사업단 선정(지식경제부)
	05. 25	NEW UI(한라대학교 UI표준화 규정) 선포식
	09. 17	누리사업단, 종합평가 전국 1위(교육기술부장관상)
2010	03. 02	한라건설과 친환경 저에너지 기술·개발 업무 협약 체결
2011	04. 01	중부지방고용노동청 원주지청과 대학청년 고용센터사업 위탁 약정 체결
2012.	02. 27	중부지방고용노동청원주지청과 '청년직장체험프로그램위탁운영 약정' 체결
	05. 31	(주)만도와 '산학협력 프로그램 약정' 체결
	07. 16	강원지방중소기업청과 '중소기업형 계약학과 설치 및 운영 계약' 체결
	12. 27	창업보육센터 2 준공(연건평 1,115평)
2013.	05. 01	한국산업기술진흥원과 '공학교육혁신사업 협약' 체결
	05. 28	New HUB 2020 비전 선포식
	08. 22	강원지방중소기업청 '중소기업 계약학과 설치 및 운영 계약' 체결
2014	04. 28	원주시와 '지역발전 교류협력 협약' 체결
	07. 01	2014 지방대학특성화사업 선정(관광안전 KOREA 융합인재 양성사업단)
	10. 28	2014 특성화 우수학과 선정(레저관광경영학과)
2015	02. 27	학생회관, 대학본부, 캠퍼스조경 준공식
	10. 14	한라대학교 개교 20주년 기념행사
2016	03. 08	중소기업청 주관 '2016 전통시장 대학협력사업' 신규대학으로 선정
	06. 23	지방대학특성화사업재선정(관광안전코리아융합인재양성사업단)
2017	06. 01	한라대학교 제8대 최평락 총장 취임
	06. 09	LINC+ 사업 선정
	10. 17	인문기초융합대학 신설
	10. 31	IPP 사업 선정

3. 행정조직 및 기구표 (2017. 10. 기준)



4. 주요 보직 현황

구분	보직	소속	직위	성명
대학본부	총장	-	-	최평락
	교무처장	전기전자공학과	부교수	오진성
	총무처장	총무처	총무처장 대행	김동선
	학생처장	광고영상미디어학과	조교수	유인하
	입학처장	신소재화학공학과	조교수	심재호
	기획처장	경찰행정학과	부교수	남재성
대학.대학원	공과대학장	정보통신방송공학과	부교수	서현곤
	경영사회대학장	경영학과	부교수	유영관
	정보산업대학원장	광고영상미디어학과	조교수	김종하
부속·부설 기관	학술정보원장	광고영상미디어학과	조교수	김종하
	평생교육원장	광고영상미디어학과	조교수	김종하
총장직속	산학협력단장	컴퓨터공학과	부교수	김순석
	공학교육혁신센터장	전기전자공학과	부교수	이창훈
	대외협력실장	경찰행정학과	부교수	장노순

5. 대학현황 개요(2017. 4. 1 기준)

소재지	강원도	설립유형	사립
학생 수		교직원 수	
편제정원	재학생	교원	직원
3,800명	3,934명	135명	78명
재정 현황		대학.학과 수	
'17년 예산		단과대학	학과(부)
38,703백만원		3개	17개

제 Ⅲ 장

평가결과

1. 교육여건
2. 학사관리
3. 학생지원
4. 교육성과
5. 자체평가를 통한 현황 및
문제점 분석, 개선사항 도출



1. 교육여건

1.1 전임교원 확보율

1) 학부 모집단위별 교수 현황 (2017 4. 1 기준)

단과대학	학부(과)	학부 모집단위기준 교수현황											
		전임교원							비전임교원				
		전임교원 계	교수		부교수		조교수		비전임 계	겸임 교수	초빙 교수	시간 강사	기타 비전임
			남	여	남	여	남	여					
공과대학	건축학부	9	2		4		3		11	2		9	
	기계자동차공학부	16	10		2		4		12	4		8	
	산업경영공학과	2			1		1		2	1		1	
	신소재화학공학과	5		1	2		2		2	1		1	
	전기전자공학과	11	1		4		5	1	10			10	
	정보통신방송공학과	9	1		1	1	5	1	10			10	
	컴퓨터공학과	6			1		4	1	5	1		4	
	메카트로닉스공학과	6	1		2		3		2			2	
	토목공학과	5	4				1		8	2		6	
경영사회대학	뷰티케어디자인학과	6				1	3	2	11			10	1
	사회체육학과	2					1	1	5			5	
	경영학과	15			9		6		6		2	2	2
	경찰행정학과	7			2		5		8			7	1
	관광경영학과	9			1		7	1	4			4	
	무역통상학과	5	1	1			2	1	4	1		3	
	광고영상미디어학과	13			1	1	5	6	16	1		13	2
	사회복지학과	9			2	1	3	3	11	2		9	
계	135	20	2	32	4	60	17	127	15	2	104	6	

2) 전임교수 확보율 [2017. 4. 1 기준]

□ 2017년 우리 대학의 교수확보율은 73.77%로 인증기준을 충족하고 있음.

계열	학생현황						전임교원 현황		교원 법정정원		전임교원 확보율	
	학부		대학원		계		학생 정원 기준 전임교원 (B)	재학생 기준 전임교원 (B')	학생 정원 기준 (C)	재학생 기준 (C')	학생 정원 기준 (B/Cx100)	재학생 기준 (B'/C'x100)
	학생 정원	재학생	학생 정원	재학생	학생 정원 (A)	재학생 (A')						
인문 사회	1,580	1,622	26	21	1,606	1,643	58	58	65	66	89.2	87.9
공학	2,010	2,099	18	17	2,028	2,116	69	69	102	106	67.6	65.1
예체능	210	194	12	9	222	203	8	8	12	11	66.7	72.7
합 계	3,800	3,915	56	47	3,856	3,962	135	135	179	183	75.42%	73.77% (인증기준충족)

1.2 교사 확보율

□ 2017년 공시자료 기준 우리대학의 교사확보율은 126.2%(입학정원기준)과 115.1%(재학생 기준)로 나타나 인증기준을 초과하며, 양호한 편임.

2017년 교사확보율 (인증기준 충족함)								
기준면적(A)		보유 면적					교사시설확보율(%)	
입학정원 기준 (A)	재학생 기준 (B)	기본 시설 (C)	지원 시설 (D)	연구 시설 (E)	부속 시설	기타 시설	입학정원기준 ((C+D+E)/A) x100	재학생 기준 ((C+D+E)/B) x100
59,760	65,510	53,998	21,395		4,896	110	126.2	115.1

1.3 교육비환원율

□ 2017학년도 학부(과)별 등록금 현황

(단위 : 천원, 1년단위)

2017년 학부(과)별 등록금 현황								
단과 대학	학부(과)	구분	학과 특성	입학정원	입학금 (A)	수업료 (B)	등록금 (D=B+C)	계열
공과 대학	기계자동차공학부	주간	일반과정	130	700	7,698	7,698	공학
	정보통신방송공학과	주간	일반과정	60	700	7,698	7,698	공학
	건축학과	주간	일반과정	60	700	7,698	7,698	공학
	토목공학과	주간	일반과정	40	700	7,698	7,698	공학
	산업경영공학과	주간	일반과정	-	-	7,698	7,698	공학
	신소재화학공학과	주간	일반과정	50	700	7,698	7,698	공학
	메카트로닉스공학과	주간	일반과정	30	700	7,698	7,698	공학
	전기전자공학과	주간	일반과정	80	700	7,698	7,698	공학
	컴퓨터공학과	주간	일반과정	40	700	7,698	7,698	공학
의료IT융합학과	야간	계약학과	-	-	4,538	4,538	공학	
경영 사회 대학	경영학과	주간	일반과정	90	700	5,860	5,860	인문사회
	관광경영학과	주간	일반과정	50	700	5,860	5,860	인문사회
	무역통상학과	주간	일반과정	40	700	5,860	5,860	인문사회
	광고영상미디어학과	주간	일반과정	70	700	5,860	5,860	인문사회
	사회복지학과	주간	일반과정	65	700	5,860	5,860	인문사회
	경찰행정학과	주간	일반과정	50	700	5,860	5,860	인문사회
	사회체육학과	주간	일반과정	-	-	7,698	7,698	예체능
	뷰티케어디자인학과	주간	일반과정	40	700	7,698	7,698	예체능
인문사회계열 평균					700.	5,860.	5,860.	
공학계열 평균					700.	7,698.	7,698.	
예체능계열 평균					700.	7,698.	7,698.	
대학 전체 평균					700.	6,931.4	6,933.8	

□ 2017년 공시된 2016학년도 결산분에 의한 총교육비는 약 408억원으로 이를 근거로 교육비환원율을 산출하면 158.2%로 인증 기준을 상회하고 있음.

(단위 : 천원)

2017년 공시 - 학생 1인당 교육비					
기준년도	교비회계 (A)	산학협력단회계 (B)	총교육비 (C=A+B)	재학생수 (D)	학생1인당교육비 (E=C/D)
2016	37,884,171	2,909,063	40,793,234	4,120	9,901.3

2. 학사관리

2.1 수업관리

2.1.1 전임교원강의담당비율

□ 2017년 정보공시 기준 전임교수 강의담당비율은 69.80%, 비전임교수 강의담당비율은 30.20%로 인증기준을 충족함.

2017년 공시 강의담당 비율 (인증기준 : 비전임교원 강의담당 50% 이하로 충족하고 있음)					
단과대학	총 개설강의 학점	전임교원 강의담당		비전임교원 강의담당	
		강의담당 학점	비율	강의담당 학점	비율
공과대학	1,801	1,278	73.42%	523	26.58%
경영사회대학	1,362	874	62.00%	488	38.00%
단대구분없음	993	750	74.91%	243	25.09%
합계	4,156	2,902	69.80%	1,254	30.20%

2.1.2 강의규모 적절성

□ 2017년 정보공시 기준 20명 이하 강좌비율은 34.22%, 40명 이하 강좌비율은 86.49% 이고, 100명 이상 강좌는 1강좌(0.06%) 뿐으로 강의규모는 매우 적절하게 운영되고 있음.

학기	2017년 공시 학생규모별 강좌수 비율 (인증기준 : 20명 이하 25% 이상, 101명 이상 2.5% 이하 - 충족함)									
	20명 이하	21 ~ 30명	31 ~ 40명	41 ~ 50명	51 ~ 60명	61 ~ 80명	81 ~ 100명	101 ~ 200명	201명 이상	소계
1	268	226	231	93	17	28	1			864
2	322	241	203	56	17	21				860
강좌수	590	467	434	149	34	49	1	0	0	1,724
비율	34.22%	27.09%	25.18%	8.64%	1.97%	2.84%	0.06%	0	0	100%

2.1.3 시간강사 보수수준

- 2017년 우리 대학의 시간당 강사료 수준은 48.48(천원)으로 인증기준 44(천원)을 충족하고 있음.

(단위 : 천원)

2017년 공시 강사강의로 현황 (인증기준 : 44천원 - 충족함)					
구분	시간당 지급기준 단가	지급인원수	총 강의시간 수	지급인원비율(%)	지급액
주간	46	5	255	2.3	11,730
주간	63	8	345	3.7	21,735
주간	48	201	9,090	94.0	436,320
합 계		214	9,690	100	469,785
시간당 평균 강사료					48.48

2.1.4 수업관리의 엄정성

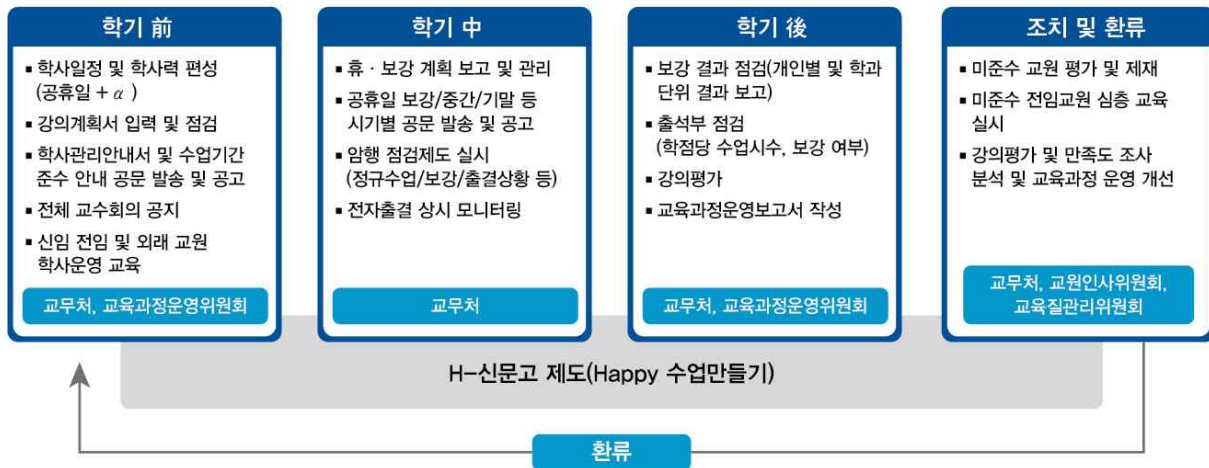
1) 수업기간 준수에 관한 규정수립 및 준수노력

- 한라대학교 다중 점검 학사 관리 시스템
 - 학칙과 수업운영지침을 토대로 수업기간 준수에 대한 운영 실시
 - 수업관리와 학생평가를 위하여 한라대학교 다중 점검 학사 관리 시스템을 운영
 - 수시, 정기 다중 점검체계를 통하여 학사관리시스템을 운용하며, 수업계획서, 전자출석부, 휴보강 계획서를 전산 입력을 통한 지원 및 관리를 하여 체계적이고 고도화된 시스템을 구축함.
 - 각 단계에서의 점검 후 빠른 피드백을 통한 개선안 도출

□ 학점당 수업 기간 준수를 위한 점검 체계의 운영 현황

- 수업 기간 준수 관련 규정 또는 지침의 내용
 - 학칙 제5조 수업일수, 제39조의 2 교원의 책임시수
 - 교원인사규정 제8조 책임시수
 - 교원업적평가규정 제5조 평가의 영역
 - 교직원 복무규정 제8조 교원의 복무일
 - 수업운영지침 제1장 학사력 편성, 제2장 강의시간표, 제7장 휴·보강관리
 - 현장실습수업규정 제4조 현장실습 이수
 - 계절학기 운영 규정 제4조 교과 이수의 단위

■ 수업 기간 준수 관련 점검체계의 실행 내용과 절차



◆ 시스템

- 학칙과 수업운영지침의 토대로 수업기간 준수에 대한 운영 실시
- 교육과정운영위원회의 운영 및 점검을 통한 다층적 점검 체계 구축
- 교육과정운영위원회와 교육질관리위원회의 환류를 통한 수업기간 점검 시스템의 정교화
 - 강의 계획서의 학사 일정 등재
 - 휴·보강계획 전산 입력 시행(교무처 상시 모니터링 가능)
 - 단과대, 교양, 교직 및 융합학부 차원의 보강여부 확인을 위한 출장신청서 변경
 - 전자출결 전학과 시행

◆ 학기 전

- 학사 일정 및 학사력 편성 시 공휴일과 임시공휴일을 감안하여 공휴일 수와 추가 2일 추가하여 교무위원회에서 확정
- 교무처의 강의계획서의 15주 강의일정 점검 및 미준수시 재입력 통보
- 학생 수강신청 전 강의계획서 공개를 통한 학사일정 및 수업기간 공지
- 학기전 학사관리 안내서 배포 및 수업기간준수 안내문 공문 발송 및 학교 홈페이지와 학과사무실 게시판 공지
- 전체 교수 연수회시 수업기간 준수에 관련 교육 시행
- 신입 전임교원 및 외래 교원의 학사운영 관련 교육 시행

◆ 학기 중

- 휴·보강 계획 시 전자출결시스템을 통한 휴·보강 관련 입력 시 학생에게 푸쉬 알림 통보

- 공휴일 보강/중간/기말 등 시기별 공문 발송 및 공고
- 교무처 주관 상시 점검 제도를 통한 정규 수업 및 보강 수업에 관한 실시 사항 점검
- 전자출결 관련 상시 모니터링을 통한 수업 관련 점검일지 작성
- 공무를 위한 출장 시 소속기관의 장(산학협력단, 단과대학)의 휴, 보강 관련 확인 실시

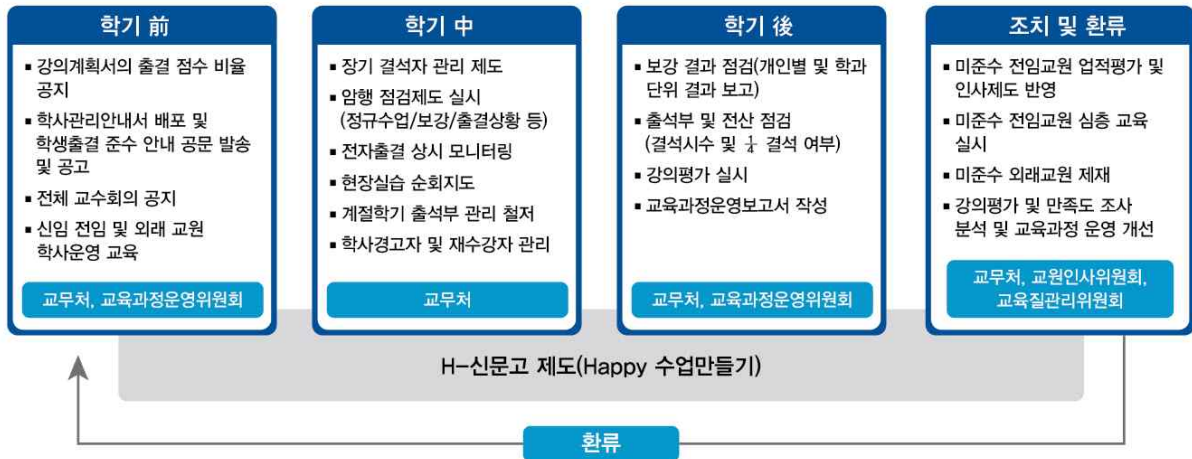
◆ 학기 後

- 과목 담당교수의 보강 결과 전산 입력
- 학과(부) 단위 보강 결과 보고서 제출
- 교무처 점검을 통한 위반 시 제재 조치 시행
 - 교원 업적평가에 반영
 - ▷ 교원평가세칙 제6조 교육영역 평가내용, 제7조 강의
 - ▷ 교원평가세칙 교육영역 업적평가 배점표
 - ▷ 무단결강신고제도 운영, 휴보강 실시여부확인 및 출석부 점검 등을 통한 수업 기간 준수 불이행 결과를 교원업적평가 [강의충실도(무단휴강, 결강) : -2점/건]에 반영
 - ▷ 전임교수의 무단결강 2회 이상 발생 시 인사 상 불이익
 - ▷ 비전임교수의 무단결강 시 강의배정 금지
 - 수업시간 준수와 관련된 업적평가결과 활용
 - ▷ 승진, 재임용 심사에 활용(교원인사규정 제16조 승진임용기준, 제20조 재임용기준)
 - ▷ 연구년 대상자 선발(교원연구년 및 안식년 규정 제8조 선발)
 - ▷ 정기업적평가(교원업적평가규정 제13조 평가결과의 활용)
 - ▷ 교원의 수업기간준수, 강의평가, 교육성과, 교수법 개선 등에 대한 전반적 심사를 통한 교육우수교원 공로상포상 및 연구년 선정

2) 학생 출결관리에 관한 규정수립 및 준수노력

- 출결관리 관련 규정체계
 - 학칙 제43조 성적평가 : 각 교과목당 그 학기 총 수업 시간의 4분의 1이상 결석 하면 그 교과목의 학점은 취득할 수 없으며 성적은 "F"로 처리
 - 수강신청 및 성적평가규정 제7조 학업성적 및 성적평가, 제16조 공석결석자에 대한 출석인정
 - 수업운영지침 제6장 출석관리

■ 출결관리 점검 체계의 실행 내용과 절차



◆ 학기 前

- 강의계획서의 출결점수 비율 입력
- 학기 전 학사관리 안내서 배포 및 출결관리(결석, 지각, 조퇴, 1/4 초과 결석 F 등) 안내문 공문 발송 및 학교 홈페이지와 학과사무실 게시판 공지
- 전체 교수회의 학생 출결 관리에 관한 내용 공지 및 관리 철저 당부
- 신임 전임 및 외래교원의 출결 규정 및 시스템 관련 교육 실시
- 교무처의 강의계획서의 15주 강의일정 점검 및 미준수시 재입력 통보
- 학생 수강신청 전 강의계획서 공개를 통한 출결관리 기준 및 출결 점수 비율 확인

◆ 학기 中

- 전자출결시스템의 휴·보강 관련 스마트 푸쉬 알림 통보를 통한 상시 알림 시행
- 장기결석자의 점검 및 조치를 통한 고위험군 학생의 관리 시행
- 학사경고자 상담 및 조치를 통한 결석 방지
- 전자출결 상시 모니터링 실시 및 수업 관련 점검일지 작성
- 현장실습 및 교생 실습 학생 순회지도
- 계절학기 출석부 관리 철저히 시행
- 교무처 주관 상시 점검 제도 정규 수업 및 보강 수업에 관한 실시 사항 점검

◆ 학기 後

- 학사 정보 시스템의 결석시수 입력을 통한 관리 체계 고도화
- 교무처 점검을 통한 위반건수 도출
- 강의 평가에 의한 출석 관련 점수 공지 및 출결사항에 대한 위반 사항 분석 실시

◆ 미준수 교원 조치 및 환류

- 강의계획서 및 결석시수 불일치 교원에 대한 제재 조치 시행
- 미준수 비전임교원의 강의배정 금지
- 미준수 전임 교원의 심층 교육 실시

■ 운영 세부 결과

- 공적결석자에 대한 엄격한 출석인정허가제도 운영
- 출석부족으로 인한 F학점비율 : 지난 3년간 전체 F학점 사례 중 38%가 출석부족으로 인한 경우로, 출석관리가 엄정하게 수행되고 있음.
- 출결관리의 체계화 : 1/4 이상 결석 시 F학점 의무 부여, 성적입력 시 결석시수를 반드시 입력하도록 제도화
- 군입대자에 대한 엄격한 성적 관리체계 구축 : 3/4 이상 출석 시 학점 부여
- 학사정보시스템 개선 : 출석점수의 엄정한 성적반영을 위해 학사정보시스템-성적입력에 「결석시수」 입력 항목 추가
- 전자출결시스템 도입
 - ▷ 2017년 2학기 전자출결시스템을 도입하여 모든 학생과 교원의 엄격한 출결관리제를 시행하고 있음.

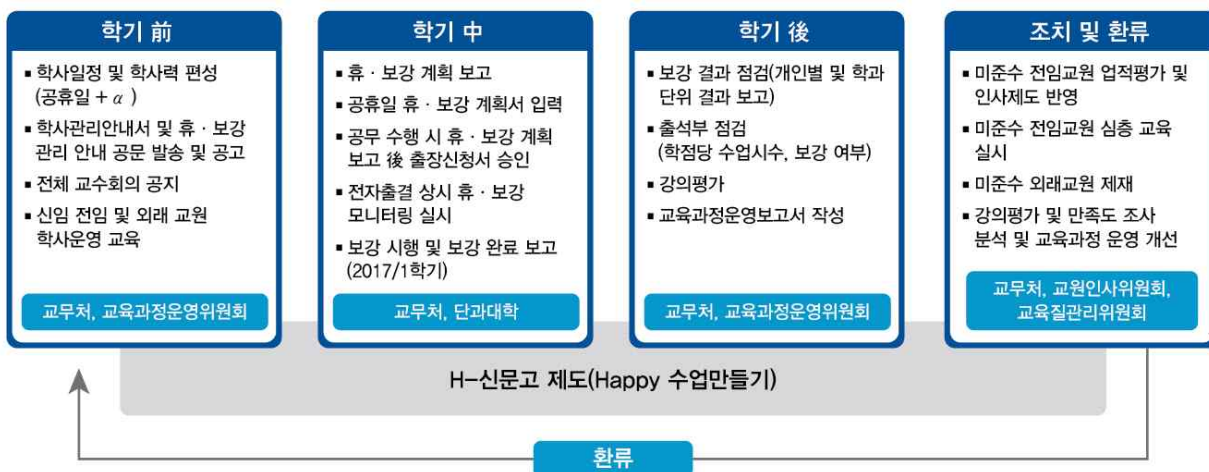
3) 휴강 및 보강 관리 규정수립 및 준수노력

■ 휴강 및 보강 관련 규정 또는 지침의 내용

- 학칙 제6조 수업일수, 제7조 휴업일
- 수업운영지침 제7장 휴·보강관리
- 교직원 복무규정 제25조 출장
- 외국인교원임용규정 제6조 (복무)
- 교원 출장 및 해외여행 업무처리 지침
- 교원업적평가세칙
- 전자출결지침

□ 관련 규정체계

■ 휴·보강 관련 점검체계의 실행 내용과 절차



◆ 시스템

- 학칙 과 수업운영지침의 토대로 휴·보강관리에 대한 운영 실시
- 교무처와 교육과정운영위원회의 운영 및 점검을 통한 다층적 점검 체계 구축
- 전자공문 시스템 적용을 통한 출장신청서의 체계적 관리 시스템 도입
- 학기(시험기간) 중 해외여행은 원칙적으로 금지함.

(① 연구, 강의 등의 목적으로 하는 단기간의 여행 ② 교육 시찰, 학술회의 참석 등 학술활동을 목적으로 하는 단기간의 여행의 경우 학기 중 1회 (최대 10일 이내) 만 허용)

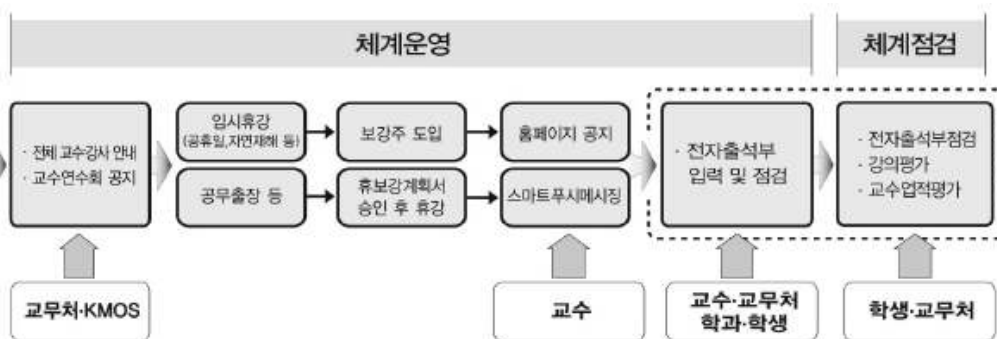
- 교육과정운영위원회와 교육질관리위원회의 환류를 통한 무단 결강 방지 및 철저한 점검을 위한 휴·보강 관리 체계의 고도화

◆ 학기 前

- 학사일정 및 학사력 편성에 따른 공휴일 + α 보강일 설정
- 학사관리 안내서 배포 및 휴·보강 절차 및 미 준수 시 조치 사항 공문 발송
- 전체 교수회의 공식 휴강일 및 임시 공휴일 공지 및 휴·보강 절차 미 준수 시 제재 조치에 대한 안내 실시
- 신입 전임 및 외래교원의 휴·보강 규정 및 전자 출결 시스템 관련 교육 실시
- 학생 수강신청 전 강의계획서 공개를 통한 보강주에 대한 공지
- 안내문 공문 발송 및 학교 홈페이지와 학과사무실 게시판 공지

◆ 학기 中

- 전자출결시스템의 휴·보강 입력을 통한 교무처 상시 점검
- 휴·보강 관련 스마트 푸시 알림을 통한 학생 공지 시행
- 공휴일 휴·보강 계획서 입력 및 보강일 확정
- 공무수행을 위한 출장 등 휴·보강 계획서 보고 後 출장신청서 승인
- 계절학기 휴·보강 관련 점검 실시
- 휴·보강 실시 관련 상시 모니터링 실시 및 조치
- 교무처 주관 상시 점검 제도 보강 수업에 관한 실시 사항 점검



◆ 학기 後

- 교무처 점검을 통한 위반건수 도출(교수당 1건 이상의 출석부 점검)
- 강의 평가에 의한 출석 관련 점수 공지 및 출결사항에 대한 위반 사항 분석 실시

◆ 미준수 교원 조치 및 환류

- 휴·보강 관련 미준수 교원 조치 - 구두, 경고장 등
- 미준수 비전임교원의 강의배정 금지
- 미준수 전임 교원의 교육 실시

2.2 학생 평가

2.2.1 엄정한 성적부여를 위한 제도운영의 적절성 - 합리적인 성적 부여 기준

- 한라대학교 학생평가 시스템의 체계적 관리 운영
 - 학칙과 수업운영지침을 토대로 학생 평가 운영 및 점검 실시
 - 수업관리와 학생평가를 위하여 한라대학교 다중 점검 학사 관리 시스템을 운영
 - 엄격한 재수강자 관리를 통한 엄정한 학사 평가 체계 구축
 - 다층적 학사경고자 관리를 통한 학습 부적응자 체계적 관리시스템 운영

- 합리적인 성적 부여 기준 수립 및 준수 노력과 운영 성과
 - 성적 부여 관련 규정 또는 지침
 - 학칙 제42조 학업성적, 제43조 성적평가, 제44조 추가시험, 제46조 학점의 취소
 - 수강신청 및 성적평가규정 제7조 학업성적 및 성적평가, 제8조 학점의 인정 및 취소, 제9조 성적공시 및 열람, 제10조 성적의 제출, 제15조 성적사정회의
 - 성적평가 운영지침
 - ▷ 학업성적은 각 교과목을 100점 만점으로 하고 시험성적, 출결상황, 수업태도, 학습성적 및 과제물 평가 등을 참작하여 종합평가
 - ▷ 학칙에 의거하여 전과목 상대평가 적용 원칙(단, 과목특성에 따라 일부 교과목은 절대평가 허용)
 - 체계적 관리를 통한 엄격한 학점관리지수 관리
 - 학사정보시스템을 통한 전산화된 성적입출력 및 학점분포 점검
 - 2017년 정보공시 학점관리지수 : 0.684

[학점관리지수 정의 : $1 - (0.4 \times A \text{ 학점비율} + 0.4 \times B \text{ 학점비율} + 0.2 \times C \text{ 학점비율})$]

구분	A	B	C	D	F	학점관리지수
전공	31.07%	33.47%	28.76%	4.27%	2.43%	0.69414
교양	27.45%	29.62%	33.90%	5.36%	3.67%	
교직	70.59%	28.43%	0.98%	0.00%	0.00%	
합계	29.31%	31.50%	31.32%	4.82%	3.06%	

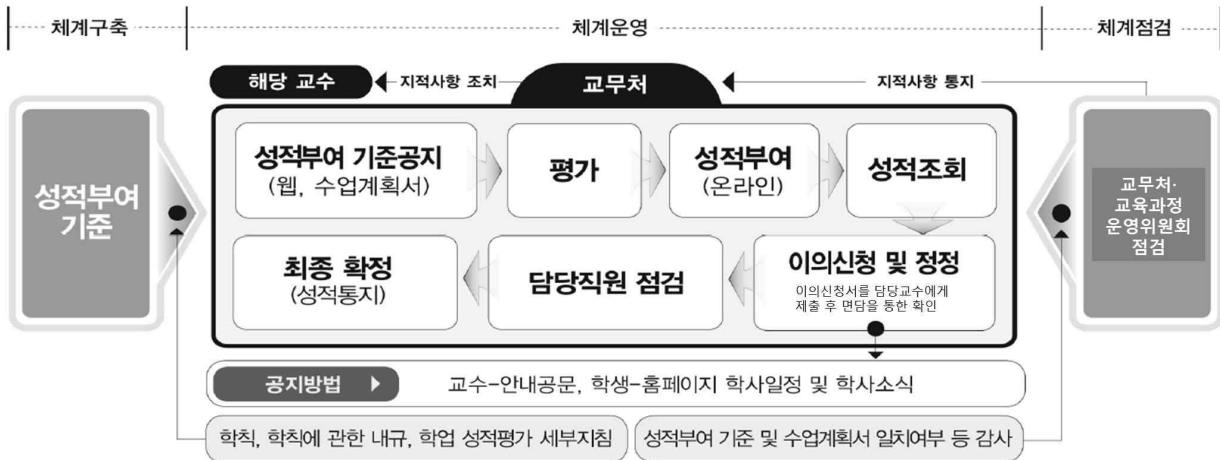
- 성적평가의 신뢰성 제고를 위해 성적공시 및 이의신청기간 운영 등 엄격한 학사 제도를 통하여 학습의 질 관리
 - ▷ 학기종강일후 7일 이내에 성적을 종합정보시스템에 전산 입력. 성적제출전 해

당성적을 학부(과)게시판에 3일 이상 공시

▷ 성적공시기간 중 이의가 있을 경우 담당교수에게 성적이의신청을 하여 정정

■ 성적 부여를 위한 절차

- 평가시험 → 성적평가 → 성적입력(학사행정망) → 성적이의신청 접수 → 성적 정정 요청 → 성적정정 요청 승인 → 성적 최종확정



- 학기전 강의계획서를 통한 성적부여의 기준을 공지
- 모든 학과 및 모든 교과목의 중간고사 및 기말고사 일정을 학과에서 작성하여 교무처 통합 후 홈페이지에 공지 => 시험 시간의 중복의 경우 조율 가능
- 기말고사 종료 후 1주일 이내의 성적 공시하여 즉각적 통보를 통한 학생의 빠른 성적 확인 및 이의 신청 가능
- 성적 공시 마감 후 추가 3일간 이의신청 기간 부여
- 이의 신청시 학생으로부터 성적이의신청서를 받고, 성적 정정시 정정 사유를 학사정보 시스템에 입력하여 통합 관리 시행
- 성적 확정 후 정정 시 담당 교원의 사유서 제출 및 업적평가 반영

2.2.2 합리적인 재수강 기준

□ 재수강 관리 시스템 운영 현황

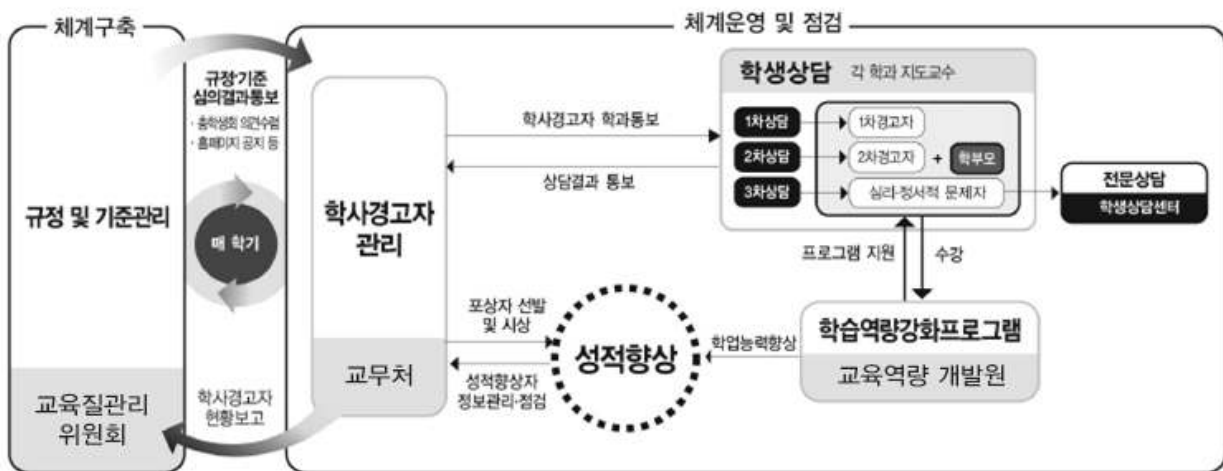
- 재수강 신청 가능 요건에 관한 규정 또는 지침의 내용
 - 수강신청 및 성적평가규정 제5조 교과목의 재수강
 - 학칙 제5조 학년 및 학기 계절학기제
 - 성적평가 운영지침

■ 주요정책

- ▷ 나눔공부방
- ▷ 학습법 특강
- ▷ 학습상담

- <학사경고자 관리지침>을 제정하여 학사경고자 또는 학업부진자 학생들이 학업과 학교생활에 적응을 할 수 있도록 적극적 방안 모색
- 대학본부 차원의 통합관리체계를 구축하여 학교생활 부적응 및 학습포기로 인한 성적불량 제적 방지를 위해 학부모, 학과, 학생상담센터, 교수학습지원센터와 연계 지도
- 학사경고대상자는 전산 시스템에서 자동으로 선별되도록 프로그램화하여 반드시 기준이 준수되고 위반이 발생 불가능하도록 관리
- 매학기 교무처에서 학사경고자 현황을 분석(학사경고 받은 이후 모든 학기의 트래킹시스템 도입)하여 교육과정운영위원회와 교육질관리위원회의 보고 후 지도 및 개선 방안 논의
- 매학기 개강 전, 후 교무처에서 학사경고자 명단을 학과에 통보하고 지도교수 면담을 실시
- 학사경고자 지원제도 정비(장학금) : 직전학기대비 2.0 이상 향상 시 성적향상장학금 지급 (장학금 지급규정 제25조 2항, 시기 : 2013년 1학기)

■ 학사경고자 관리 및 점검 체계의 실행 내용과 절차



3. 학생 지원



3.1 학생 학습역량 강화 지원

3.1.1 학습역량 강화 프로그램 구축·운영 현황

1) 학습역량 강화 프로그램 지원을 위한 사전조사 및 분석

<ul style="list-style-type: none"> ■ 사전조사 · 2015~2016 대학만족도 조사(자체) · 2017 대학만족도조사(외부의뢰) 	<ul style="list-style-type: none"> ■ 학습역량을 종합적으로 지원할 수 있는 기구 및 프로그램 필요성 <ul style="list-style-type: none"> · 학생의 교과활동으로 획득하기 어려운 부분을 해소하기 위해 맞춤형 비교과 학습활동을 지원할 수 있는 기구 및 프로그램 필요 ■ 비교과 프로젝트 활동 활성화의 필요성 <ul style="list-style-type: none"> · 정규교과목 이외에 비교과활동으로서 학생들의 비교과 활동 소모임을 통해서 자신의 전공분야에 대한 심층적이 이해할 수 있는 계기 필요 ■ 대기업 취업을 지원하기 위한 인력양성체계 필요 <ul style="list-style-type: none"> · 특화된 인력양성 프로그램 필요 ■ 학과 특성에 맞는 비교과 프로그램 개발 필요성 제시 <ul style="list-style-type: none"> · 'Vision 2025' 수립에 따른 학과 특성화 역량을 강화하기 위해 별도 지원프로그램 개발 필요
<ul style="list-style-type: none"> ■ 분석결과 및 반영내용 	<ul style="list-style-type: none"> ■ 교육지원센터(CTL) → 교육역량개발원 확대 개편 <ul style="list-style-type: none"> · 기존 교육지원센터(CTL) 조직을 교육역량개발원으로 확대 개편하여 교수법 개발(교수법 연구회 운영, 직원 전문성 확대 지원, 온라인 콘텐츠 개발 등) 및 학습역량을 강화할 수 있는 다양한 비교과 프로그램 개발 및 운영(글쓰기 클리닉, 학습법 특강, 공모전 지도, 학습동아리 지원, 나눔공부방 기초학습지원 등) ■ 창조스튜디오 확대를 통한 비교과 프로젝트 활성화 <ul style="list-style-type: none"> · 학생들의 창의적 역량을 강화하기 위해 창조스튜디오를 개설하여 융복합적 학습역량 강화, 취창업 활성화를 위한 비교과 역량 강화 ■ 대학 차원의 특성화된 멀티플레이어 인력양성 프로그램 운영 : Pride of HALLA(PH) <ul style="list-style-type: none"> · 한라그룹-한라대학교만의 우수인재 육성 프로그램으로, 지방대학의 한계로 지적된 대기업(한라그룹 포함) 및 공공서 기본 요건에 충족하지 못한 점을 개선하기 위해 다양한 역량강화 프로그램 ■ 공학교육 혁신을 위해 학생역량 개발 및 공학인증제도 시행 <ul style="list-style-type: none"> · 개방/융합/창의형 공학교육을 위한 학생역량 프로그램 개발(한라공학페스티벌을 통한 자기개발 프로그램 운영 및 전공·창업동아리 활성화 등) 및 실행 ■ 학과 특성화 역량 강화를 위한 제도 마련 및 학과별 비교과 프로그램 실행 <ul style="list-style-type: none"> · 각 학과의 특성화 교육 및 산학연계 프로그램을 마련할 수 있도록 행정시스템 구축(비교과인 과외학습지도를 교원업적 평가에 반영하고 있음) 및 재정적 지원 방안 확대 · AOD(Activity of Department) 프로그램 도입을 통해 각 학과(부)가 학과 특성에 맞는 비교과 프로그램을 개발, 시행 중

2) 지원체계 운영현황

□ 지원체계



□ 지원 인프라 현황

구 분		주요설비	활용내역
모니터링 강의실 & 수업행동 분석실		<ul style="list-style-type: none"> 강의 자동촬영 및 녹화장비 강의자동녹화시스템(XENO HD-CMV) PTZ카메라, 모니터(AHALTM-192WG) 촬영 동영상 웹 업로드 시스템 전자출판 및 위치추적시스템 	강의 모니터링 무인 촬영
온라인 강의제작 시스템 구축		<ul style="list-style-type: none"> LMS 구축(모바일 LMS 포함) 노트북, 블루투스 웹캠 저작도구 완비(DOCZOOM PRO) 	동영상 강의 제작
맞춤형 학습	기초학습지원	<ul style="list-style-type: none"> 노트북 프로젝터(NEC NP-M420XV) 	CTL 나눔공부방 전용 학습실
	우수인재지원 (Pride of HALLA)	<ul style="list-style-type: none"> 80인 수용규모 최신식 독립 학습공간 면적 : 127m² 	우수인재 전용학습실
창의 융복합 공간	창조스튜디오	<ul style="list-style-type: none"> 스튜디오 : 8실 면적 : 280m² 	소그룹 스터디 및 자유토론 학습실
	아이디어팩토리 세미나실	<ul style="list-style-type: none"> DO-DREAM 창의융합 학습 공간 4실 아이디어 개발 실습공간 5실 	PBL 및 캡스톤디자인 강의실, 상시 활용
글로벌 & 매체활용	학술정보원 멀티미디어지원	<ul style="list-style-type: none"> 멀티미디어센터 구축(면적 : 243m²) 학습 시네마실 구축(면적 : 54m²) 	멀티미디어를 활용한 첨단 교수-학습 지원
	기초교육원 영어리시 존	<ul style="list-style-type: none"> 멀티미디어 활용 소그룹 토론 강의실 면적 : 40m² 	영어 토론 학습실
일반 공간	학술정보원 스터디룸 3개실	<ul style="list-style-type: none"> 8인용 스터디룸 : 3실 면적 : 81m² 	중그룹 스터디 및 자유토론 학습실
	학생회관 세미나실	<ul style="list-style-type: none"> 8인용 세미나실 : 3실 35인 수용 규모 그룹 세미나실 : 1실 	소그룹 티칭 및 학습지원


3.1.2 주요 학습역량 강화 프로그램 운영 현황

1) 교육역량개발원 주요 학습지원 프로그램



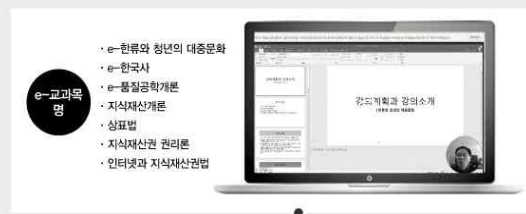
학습지원 프로그램	기초학습지원 나눔공부방	글쓰기 클리닉	학습법 특강	CTL 공모전
	학습 동아리 지원	학습 컨설팅/코칭	학습 가이드	학습 프로그램 요구조사
  				

2) 기타 대학의 주요 학습지원 프로그램

□ 대학차원의 주요 학습지원 프로그램

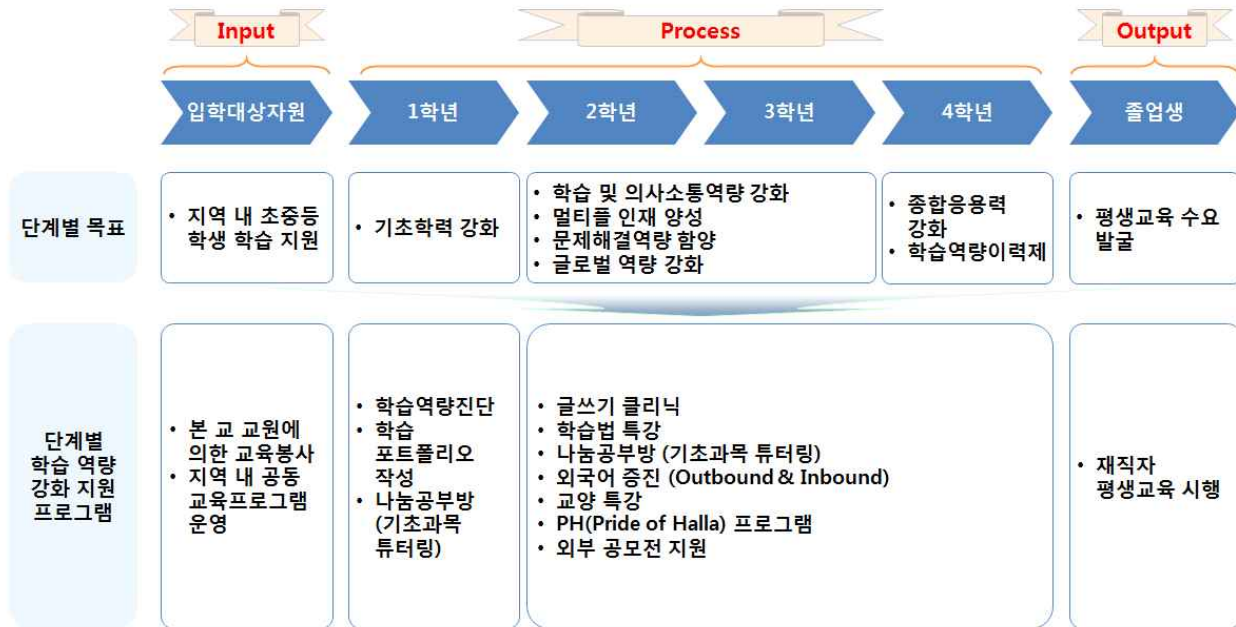
G+ [인문기초융합대학] ▪ 영어회화 전용 프로그램 ▪ 잉글리시 존 운영	H [학생생활상담센터] ▪ 학업적응 조력, 심리적 어려움 해소 ▪ 전문상담원 상주, 밀착 상담 및 심리검사 실시	L [창조캠퍼스센터] ▪ 진로지도 및 취창업 관련 프로그램	
A [공학교육혁신센터] ▪ 산학협력형 캡스톤 디자인, 성과확산형 현장실습, 인턴십 운영 ▪ 맞춤형 특성화 융합교과 운영	L [학생생활관] ▪ 방학중 레지던스칼리지 프로그램 운영	A [취창업진로지원센터] ▪ 취업관련 학습자료 분석 및 공유 ▪ 학생경력마일리지 운영	

□ 온라인(e-learning) 강좌 운영

 <p>이러닝 도입 운영 및 콘텐츠 개발 TFT 구성 (2016.10.1)</p>	 <p>e-Campus 구축 완료(2017.2.28)</p>	 <p> ▪ e-원류와 청년의 대중문화 ▪ e-한국사 ▪ e-품질공학개론 ▪ 지식재산개론 ▪ 상표법 ▪ 지식재산권 권리론 ▪ 인터넷과 지식재산권법 </p> <p>이러닝 운영</p>
--	--	--

3.1.3 학습역량 강화 프로그램의 체계와 특징

1) 단계별 학습역량강화 체계와 특징



2) 학습역량 강화 프로그램을 통한 주요 성과

□ 주요 정량 실적

구분	프로그램명	2014학년도		2015학년도		2016학년도		계
		1학기	2학기	1학기	2학기	1학기	2학기	
공동	기초학습지원 CTL 나눔공부방(팀/명)	6/37	8/38	15/77	26/108	16/84	30/113	101/457
	학습동아리지원(팀/명)	3/92	2/45	학과별 AOD 프로그램 일부 이동				5/137
	학습법특강(회/명)	2/78	2/40	2/79	2/185	1/87	2/179	11/648
개별	CTL 공모전(회/편)	1/4	1/12	1/28		-		3/44
	글쓰기클리닉(명)	137		189		62		388
	학습 컨설팅 코칭(명)	21		학생생활상담센터 연계				21
연도별 참여 학생수(명)(A)		504		666		525		
재학생수(명)(B)		3,874		3,913		3,861		
프로그램 참여율(%) (A/B)		13.0		17.0		13.6		
프로그램 만족도(5점 만점)		4.4		4.2		4.5		

□ 정성적 실적

- 기초학습 저조, 학력편차 큰(수능2~7등급) 학생 대상 CTL 나눔공부방 운영, 대표 프로그램 정착
- 학업동기가 저조하거나 학사경고 학생 대상, 집단프로그램 '더세움' 학생생활상담센터와 공동 진행, 학점 상승, 총장 시상(예 : 2015-1학기, 광고홍보학과 김00 학생 : 2.09→4.03)

학생생활상담센터 더 세움(BH)프로그램 시상식

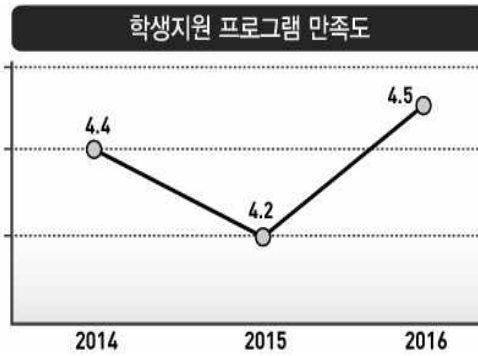
결번호 4620178

등록일자 2015-09-09



2015년 9월 2일 수요일 오전 11시 대학본부 4층 출강실에서 학생생활상담센터(전터강·정문선)가 진행한 더 세움(BH) 프로그램의 시상식이 있었다.

《더 세움(BH) 프로그램》은 학생들의 학습동기를 고취하고 진로 및 학습에 대해 능동적으로 탐색하는 환경을 제공하고 자 하려면 밀착형 집단 학습프로그램이며 2015년 1학기에 총 두 차례에 걸쳐 걸쳐 학생생활상담센터 전문상담원의 진행으로 시행되었다. 이 프로그램에 참여한 학생은 총 20명이었으며 참여 학생의 84.2%가 프로그램 참가 이후 직전학기 보다 평균성적이 향상되었다. 이번 시상은 성적이 향상된 학생 중에서 훌륭하게 향상된 공로를 대상으로 수여하였다. 시상 식에는, 총장표기 학원장, 본부장, 남재성 학생처장, 정문선 학생생활상담센터장이 참석하였으며, 이장두 총장이 격려회하고 학생들을 격려하였다.



■ 대학의 특성 및 대학이 추구하는 인재상 등에 부합하는 교육 효과

특성	내용	교육효과								
편차 큰 학습역량	<p>입학성적 기준 수능 2~7 등급 학생들로 구성된 대학 현실 개선을 위한 기초학습역량 강화 튜터링 프로그램 정착</p> <table border="1"> <caption>나눔공부방 프로그램 참여자수</caption> <thead> <tr> <th>연도</th> <th>참여자수</th> </tr> </thead> <tbody> <tr> <td>2014</td> <td>75</td> </tr> <tr> <td>2015</td> <td>185</td> </tr> <tr> <td>2016</td> <td>197</td> </tr> </tbody> </table>	연도	참여자수	2014	75	2015	185	2016	197	<ul style="list-style-type: none"> ■ 학습능력 격차 완화 ■ 자신감 상승
연도	참여자수									
2014	75									
2015	185									
2016	197									
소규모 대학의 반란	<ul style="list-style-type: none"> ■ 가족처럼 밀착 지도가 가능하다는 장점 극대화 ■ 교수-교수, 교수-학생, 학생-학생 간의 다양한 소규모 교육역량 강화 모임 활성화 	<ul style="list-style-type: none"> ■ 교육역량 강화 ■ 인성교육 강화 ■ 맞춤형 교수법 개발 가능 								

□ 대표 우수 프로그램

■ 최고의 멀티플레이어 인재양성 PH(Pride of HALLA) 프로그램

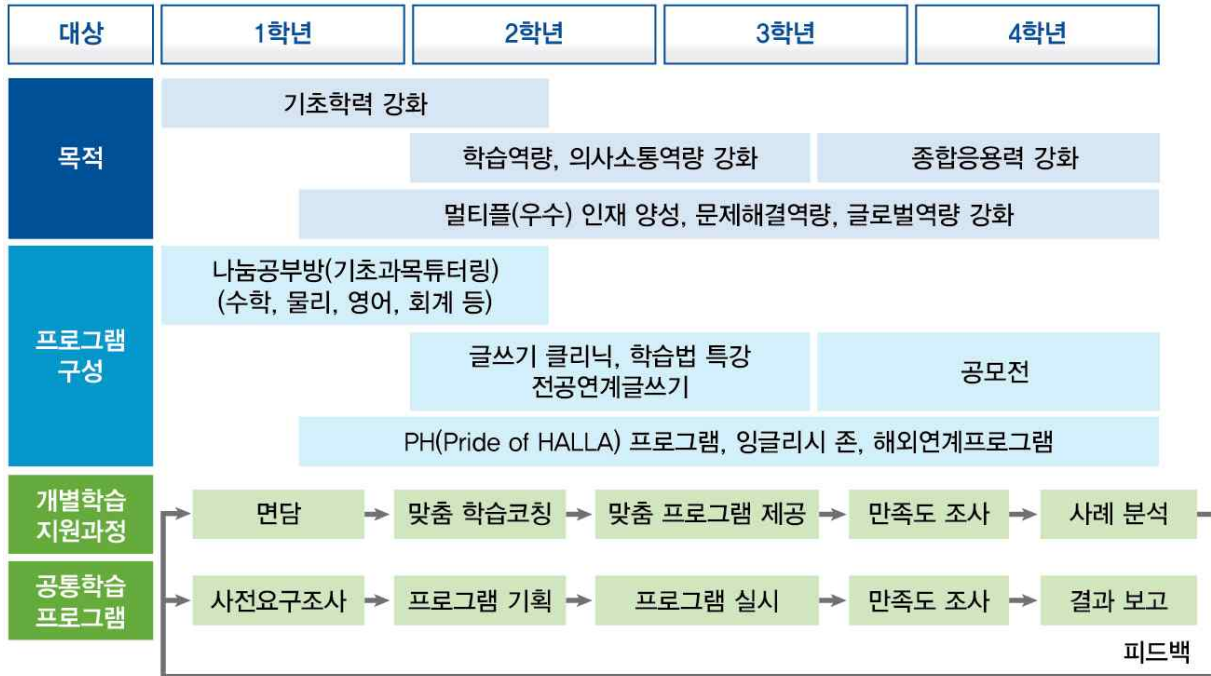
- 평점 3.5 이상, 학년별 어학점수 기준 충족 재학생 대상 대표 우수 인재 선발
- 수준별 프로그램으로 우수 학생에게 다양한 프로그램을 제공, 최고 인재로 집중 육성
- 교수 멘토링, 전공/글로벌 심화프로그램, 방과 후 프로그램, 문화연수프로그램 등 시행
- PH 프로그램 세부사항

구분	PH 프로그램					
목적	멀티플레이어형 우수한 인재 육성					
내용	지방 중소규모의 학교 특성을 감안하여, 우수한 소수 인재를 대상으로 건전한 인성과 실무 지향적 전문 역량을 겸비한 창의 융합형 인재로 집중 육성					
운영	해외파견, 별도 정규교과 및 비교과 과정 등 특화된 교육과정을 운영					
예산	연간 2억원 이상의 프로그램 운영과 장학제도 지원					
교과	인성 교과, 심화 외국어, 계열 교차 융복합, 실무형 교과목 위주로 교과목 구성					
현황	선발 이후에도 일정기준 미달 시 탈락하게 함으로써 적극적 자기관리 가능					
참여학생	2014년	101명	2015년	127명	2016	130명



3.1.4 환류시스템을 통한 프로그램 개선 체계

□ 학년별 학습역량 강화프로그램 및 환류체계



학습역량지원프로그램 단계별 구성 및 환류 체계

□ 대상별 학습역량 강화프로그램 및 환류체계



학습역량지원프로그램 대상별 운영 및 환류 체계

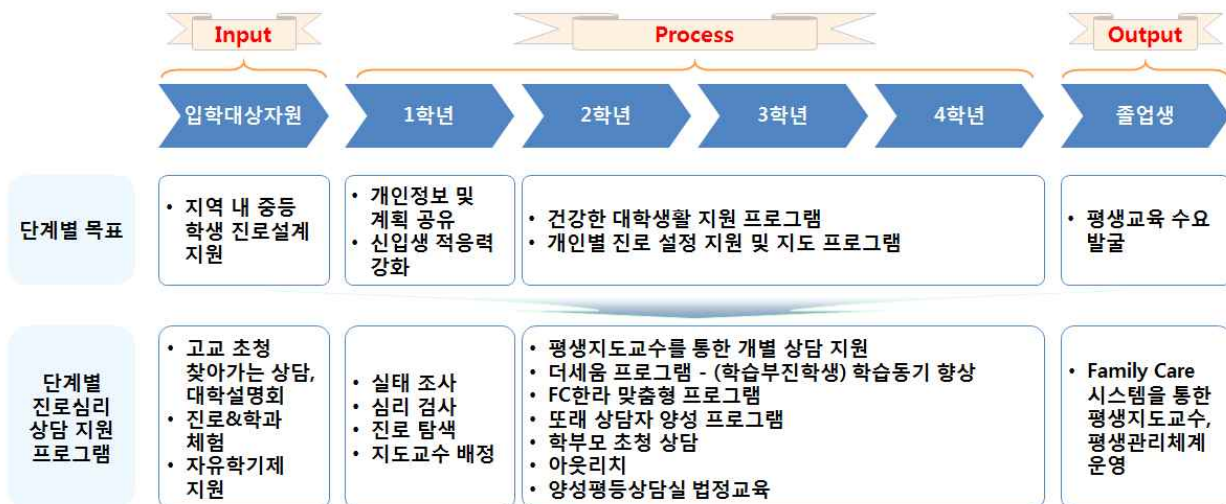
3.2 진로 및 심리 상담 지원

3.2.1 진로 및 심리 상담 프로그램 운영 현황

1) 진로 및 심리상담 지원을 위한 사전조사 및 분석

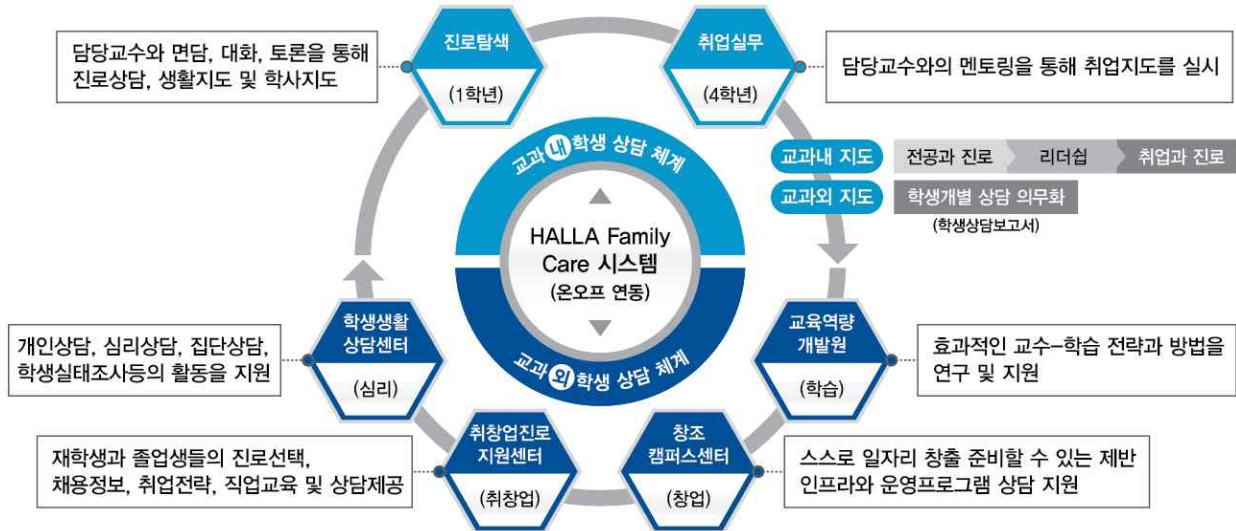
<ul style="list-style-type: none"> ■ 사전조사 · 2015~2016 대학만족도 조사(자체) · 2017 대학만족도조사(외부의뢰) 	<ul style="list-style-type: none"> ■ 온라인 상담시스템 <ul style="list-style-type: none"> · 전인적 학생 관리체계 미비로 학생지도 효율성 저하 ■ 오프라인 상담시스템 <ul style="list-style-type: none"> · 성적부진이나 기타 개인사정으로 학교적응이 어려운 학생 대상으로 심층적인 상담 서비스 부족 ■ 개인적응 + 가족밀착 상담시스템 <ul style="list-style-type: none"> · 지원조직 간 유기적 협력체계 부족 및 가족적인 친밀도를 지향하는 상담 분위기 부족
<ul style="list-style-type: none"> ■ 분석결과 및 반영내용 	<ul style="list-style-type: none"> ■ 온라인 상담시스템 <ul style="list-style-type: none"> · HALLA Family Care 시스템(기존 학생경력마일리지시스템)의 개편을 통해 교과 내, 교과 외의 형식으로 분산되어 있는 학생지도 시스템을 가족네트워크 학생지도 시스템으로 통합 관리 ■ 오프라인 상담시스템 <ul style="list-style-type: none"> · 전체 학생을 대상으로 개별 사례를 발굴하고, 특히 성적부진 및 학교적응 프로그램 양적 및 질적 강화 · 학년별 상담 프로그램 내실화 ■ 개인적응 + 가족밀착 상담시스템 <ul style="list-style-type: none"> · 차별화된 가족 케어시스템과 문화조성 · 학생상담센터와 양성평등센터 등 상담 전담 조직 확대 및 강화

2) 지원 및 운영체계



3.2.2 진로 및 심리상담 지원조직 체계 및 현황

1) 지원조직 체계



2) 주요 진로 및 심리상담 프로그램 운영 현황

□ 통합관리 시스템

- On-Off 학생지도 'HALLA Family Care 시스템' 운영
- 학생 개인의 적성, 진로, 심리검사 결과의 지속적 관리와 지도교수제, 멘토교수제, 멘토선배제 등 다양한 학생 상담 체계가 구축되어 입체적 학생 관리 및 보장
- 학생 개인별 경력마일리지와 포트폴리오 DB화를 통한 지속적 역량 강화



[그림 3-1] HALLA Family Care 제도 및 시스템 주요 내용

□ 진로상담체계

- 교과 내 진로상담체계
 - 진로탐색, 취업실무 교과 개설로 진로상담 채널 확대
 - 진로탐색은 1학년 필수교과로 지정, 학생 개별 및 집단 상담 실시(지도비 지원)
 - 2014년도 이후 4학년 필수교과로 '취업실무' 개설, 취업상담과 실무역량 개별 지도

【표 3-1】 진로탐색 및 취업실무 개설분반 및 수강인원 현황

구분	2014년	2015년	2016년
진로탐색(1)	86/1,038명	86/1,023명	76/953명
진로탐색(2)	86/987명	85/961명	78/893명
취업실무(1)	19/517명	27/479명	23/498명
취업실무(2)	19/403명	23/368명	21/397명

- ‘취창업진로지원센터’의 취업, 창업, 진로 상담

【표 3-2】 취창업진로지원센터 운영 성과 현황

취창업진로지원센터 상담현황					
구분	2014년	2015년	2016년	합계	역량
참여인원	1,193명	644명	361명	2,198명	Ability (실무)
상담횟수	243회	32회	68회	343회	

- ‘창조캠퍼스센터’ 진로상담
 - 재학생의 창의적인 활동을 통해 일자리 창출 준비할 수 있는 인프라와 운영 프로그램 등을 통해 창업, 창직 상담지원

【표 3-3】 창조캠퍼스센터 운영 성과 현황

창조캠퍼스 상담현황					
구분	2014년	2015년	2016년	합계	역량
참여인원	66명	55명	45명	166명	Ability (실무)
상담횟수	117회	135회	95회	347회	

□ 학생생활상담센터 심리상담 체계

- ‘학생생활상담센터’는 학생의 건강한 학생생활을 위해 심리검사와 상담활동 실시함1)

개인상담 현황					
구분	2014년	2015년	2016년	합계	관련역량
참여인원	47명	32명	29명	108명	Heart (인성)
상담횟수	189회	183회	173회	545회	

1) 개인상담 실시 인원수는 전년대비 감소하였으나 횟수는 증가함. 이에 따라 2014학년도 1인 기준 평균 4.02회, 2015학년도 5.7회, 2016년 5.96회로 증가 추세임.



개인 심리검사 현황					
구분	2014년	2015년	2016년	합계	관련역량
참여인원	253명	137명	177명	567명	Heart (인성)
실시횟수	520건	428건	398건	1,346명	
학과별 집단 심리검사 현황					
구분	2014년	2015년	2016년	합계	관련역량
참여인원	497명	529명	425명	1,451명	Leadership (소통)
실시횟수	15회	14회	14회	43회	
학업부진학생 학습동기향상(BH, 더세움) 현황(2015년 신설 사업)					
구분	2014년	2015년	2016년	합계	관련역량
참여인원	-	29명	39명	68명	Ability (실무)
실시횟수	-	4회	5회	9회	



도래상담자 양성 집단프로그램(2016년 신설 사업)					
구분	2014년	2015년	2016년	합계	관련역량
참여인원	-	-	22명	22명	Leadership (소통)
실시횟수	-	-	6회	6회	



자존감 향상 집단프로그램(2016년 신설 사업)

구분	2014년	2015년	2016년	합계	관련역량
참여인원	-	-	5명	5명	Heartful (인성)
실시횟수	-	-	4회	4회	



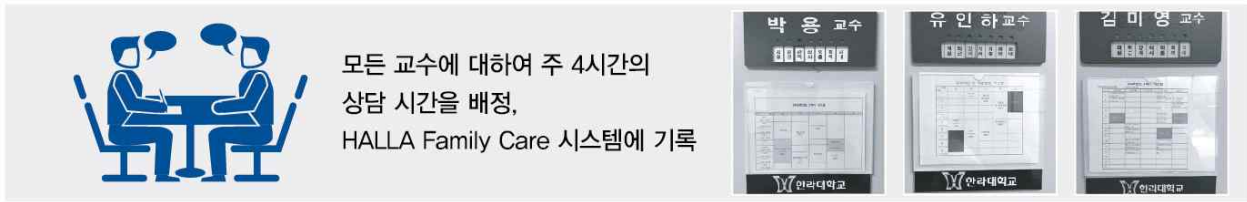
교수대상 Workshop

구분	2014년	2015년	2016년	합계	관련역량
참여인원	전체교수	전체교수	전체교수	전체교수	Leadership (소통)
실시횟수	2회	2회	2회	6회	



□ 학과별 진로 및 심리상담

- 학과별 지도교수의 주 4시간 의무상담 시간배정



□ 기타 진로 심리상담 제도

- 교과와 비교과를 연계하여 종합적인 학생지도 지원
- 학교적응을 위한 학생지도 내실화는 '개인적응 프로그램을 통한 학생지도'와 '밀착형 학생지도'으로 분류하여 운영되고 있음.



[그림 3-2] 대학생활 적응을 위한 학생지도 프로그램

3) 진로 및 심리상담 지원을 통한 주요 성과

□ 학생지도 내실화를 통한 성과

구분	성과
온-오프 통합 상담시스템	<ul style="list-style-type: none"> ▪ HALLA Family Care 시스템을 통해 학생의 맞춤형 경력 관리
오프라인 상담시스템	<ul style="list-style-type: none"> ▪ 개개인 맞춤형 진로탐색 가능 ▪ 맞춤형 진로 탐색 기반의 취업 및 현장 실무, 실습지도 ▪ 전체 신입생 대상 심리검사 실시로 학생 개개인에 대한 생활 심리 포트폴리오 작성 기반 확대 ▪ 취업 상담 사례 확대 ▪ 창업 및 창직 지도 사례 증대
개인적응 + 가족밀착 상담시스템	<ul style="list-style-type: none"> ▪ 대학생활적응력 향상 ▪ 교수-학생간 친밀도 향상

□ 학생지도 교육효과

각 조직 별 성과	학생지도 시스템		주요 프로그램	교육효과
	교과 내 학생상담 지도	진로탐색	<ul style="list-style-type: none"> 1,2학기 신입생 교과목 	<ul style="list-style-type: none"> 교수-학생간 친밀도 향상
		취업실무	<ul style="list-style-type: none"> 4학년 1,2학기 교과목 	<ul style="list-style-type: none"> 개인별 취업실무 역량 향상
	교과 외 학생상담 지도	교육역량 개발원	<ul style="list-style-type: none"> 나눔공부방 학습법 특강 글쓰기 클리닉 학습동아리 지원 학습컨설팅 및 코칭 	<ul style="list-style-type: none"> 교과학습역량 강화 커뮤니케이션역량 강화 자기주도 학습역량 강화
		창조캠퍼스센터	<ul style="list-style-type: none"> 팀별 창직 프로젝트 수행 	<ul style="list-style-type: none"> 팀 협동심 배양 직업 설계 창의력 배양
취창업진로 지원센터		<ul style="list-style-type: none"> 실적 취업 캠프 모의 면접 프로그램 	<ul style="list-style-type: none"> 취업 스킬 향상 및 취업 마인드 고취 	
학생생활 상담센터	<ul style="list-style-type: none"> 개인/집단 심리 상담 검사 자존감 향상 집단 상담 더세움 프로그램 	<ul style="list-style-type: none"> 대학생활 적응력 개선 자존감 회복 		

3.2.3 환류시스템을 통한 프로그램 개선 체계

□ 진로상담 프로그램 단계별 운영 및 환류체계



□ 심리상담 프로그램 단계별 운영 및 환류체계



□ 교수지원 및 확산 프로그램과 환류체계



3.3 장학금 지원

3.3.1 장학금지급률

□ 우리 대학의 2017년 공시기준 장학금 내역은 아래 표와 같으며, 장학금 지급률은 약 21%정도인 것으로 확인되어, 인증기준 10%를 상회하고 있어 매우 양호함.

(단위 : 명, 천원)

2017정보공시 - 등록금 현황													
단과 대학	평균 재학생 (A)	교외				교내						총계 (B)	재학생 1인당 장학금 (C=B/A)
		소계	국가	지방자치단체	시설 및 기타	소계	우수장학금	저소득층 장학금	근로장학금	교직원장학금	기타		
공과 대학	2,013	4,243,272	4,188,618	21,100	33,554	3,254,878	1,241,554	1,131,721	46,203	42,684	792,716	7,498,150	3,724.9
경영 사회 대학	1,786	4,202,829	4,133,958	18,338	50,533	2,107,014	805,815	654,557	58,416	21,956	566,270	6,309,843	3,532.9
합계	3,799	8,446,101	8,322,576	39,438	84,087	5,361,892	2,047,369	1,786,278	104,619	64,640	1,358,986	13,807,993	3,634.6

□ 우리대학은 매년 대학등록금 규칙 3조 2항의 10% 규정과 30% 규정을 매년 충실하게 충족시키고 있음.

(단위 : 천원)

2017년 공시기준 [대학 등록금에 관한 규칙] 제 3조 2항 준수 여부 : 충족함							
구분	학부		대학원		학부+대학원		비율
	금액	등록금 수입총액	금액	등록금 수입총액	금액	등록금 수입총액	
10% 규정 준수여부	4,226,811	25,497,586	144,633	280,987	4,371,444	25,778,573	16.9%
30% 규정 준수여부					1,573,876		36.0%

3.4 취창업 지원

3.4.1 취창업 지원 프로그램 운영 현황

1) 취창업 지원 프로그램 구축을 위한 사전조사 및 분석

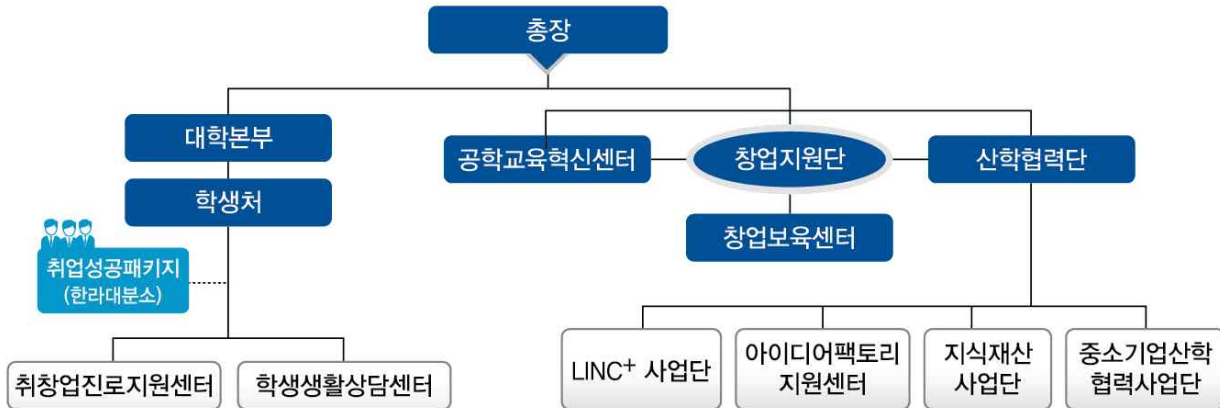
<ul style="list-style-type: none"> ■ 사전조사 · 2015~2016 대학만족도 조사(자체) · 2017 대학만족도조사(외부의뢰) 	<ul style="list-style-type: none"> ■ 학생 수준별 취창업 지원 프로그램 미흡 <ul style="list-style-type: none"> · 자기주도적 취창업 역량 향상 시급 ■ 차별화된 취창업 진로 프로그램 부족 <ul style="list-style-type: none"> · 한라그룹 계열사 연계 취창업 프로그램 운영 확대 필요 · 지역 기반 관·산·학 협의회 활용 전공/지역 연계 학생 주도 취창업 활동 확대 필요 ■ 취창업 진로 체험 프로그램 확대 필요 <ul style="list-style-type: none"> · 학생 중심의 창의적, 다학제적 융합교육 구축 필요 · 수요자 중심의 맞춤형 취창업 교육 부족 ■ 취창업 관련 경진대회 확대 필요 <ul style="list-style-type: none"> · 취창업 동아리와 경진대회 등을 통한 창의력 향상, 창의융합적 사고 함양 시급 · 학생설계 프로그램 공모전 개최, 운영 확대 필요
<ul style="list-style-type: none"> ■ 분석결과 및 반영내용 	<ul style="list-style-type: none"> ■ 학생 맞춤형 진로 프로그램 강화 <ul style="list-style-type: none"> · 한라그룹 재직 졸업생과의 멘토&멘티로 취창업 진로상담, 취창업 진로특강, 직업의식교육 실시 · 교양 교과 '진로탐색'과 연계, 취창업 진로탐색 능력 향상 및 설계의 명확화 도모 · 취창업 지원조직 확대, 취창업 동아리 지원 강화 ■ 한라그룹 계열사 연계 취창업 진로 체험 프로그램 확대 <ul style="list-style-type: none"> · 계열사의 현장직업체험을 통한 진로개척 및 실무역량 향상 · 241개 지역사회 가족회사를 300개 이상으로 확대 · '만도트랙' 등 한라그룹 협력업체와의 채용 연계 산학프로그램 확대 - '한라트랙' 등 ■ 전공의 취창업 진로 관련 교과목 연계 확대 <ul style="list-style-type: none"> · 전공 교과 '취업실무'와 연계, 진로성숙도 및 취업역량 향상 · 연계전공 확대 및 융합 자유 전공제 도입을 통한 다전공과 융합교육 이수체계 활성화 · 학생, 기업체, 지역사회 등 모든 가족 대상 수요자 만족도 조사 확대를 통해 실무형 교육과정 확대 ■ 취창업 경진대회 개최 및 확대 <ul style="list-style-type: none"> · 한라그룹 연계 IT 경진대회 등 외부 연계 경진대회 확대 → 취창업과 연결 지원

2) 지원 및 운영체계



3.4.2 취창업 지원조직 체계 및 현황

1) 지원조직 체계



2) 주요 취창업 지원 프로그램 운영 현황

□ 진로지도 관련 프로그램(2017년 기준)

프로그램명	운영일정	참여인원	세부내용
한라 Family Care 시스템 지도교수 진로상담	연간	3,022명 (2017년 1학기 현재)	각 학년/전공별 적정인원의 학생을 학과로부터 배정받은 전공의 교수가 지도교수가 되어 전공 과정의 체계적인 진로지도와 상담
한라 Family Care 시스템 멘토교수 진로상담	연간	331명 (2017년 1학기 현재)	재학기간은 물론 졸업 후까지 교수와 제자가 "평생사제동행" 커뮤니티 관계를 지속할 수 있도록 지원. 멘토교수는 소속 구분 없이 전체 교수를 대상으로 신청
한라 Family Care 시스템 멘토선배 진로상담	연간	53명 (2017년 1학기 현재)	매년 졸업 시 2~10명 내외로 멘토선배를 선정하며, 멘토선배로 선정된 동문은 온·오프라인을 통해 후배들에게 멘토링을 실시함.
오프라인 진로상담(개인)	2017.3.2~현재	9명	진로탐색 및 방향 설정을 위한 목적으로 내방하는 학생들을 대상으로 이루어지는 개인상담
오프라인 진로심리검사(개인)	2017.3.2~현재	76명	진로탐색 및 방향 설정을 위한 목적으로 내방하는 학생들을 대상으로 하는 진로관련 심리검사

□ 취업지원 관련 프로그램(2017년 기준)

프로그램명	운영일정	참여인원	세부내용
한라 Family Care 시스템 운영	연간	5,345명 (2017.8.31. 현재)	<ul style="list-style-type: none"> 입학부터 졸업(졸업생 포함)까지 체계적인 경력관리 및 스펙 관리 재학생에게 분야별(자격증, 공모전 등) 포인트 부여 및 장학금 지급 경력관리우수자에게 인증서 수여
취업특강	학기중	792명 (2017.8.31. 현재)	<ul style="list-style-type: none"> 채용동향 및 정보 제공 특강 재학생들의 각기 다른 진로설정에 따라, 이를 충족시킬 수 있는 특강 개설 및 실시
취업실무 교과목	학기중	656명 (1학기 현재)	<ul style="list-style-type: none"> 4학년 전공필수 교과목으로 담당 교수와 멘토링을 통해 취업지도
취업캠프	2회 (학기별 시행)	49명 (1학기현재)	<ul style="list-style-type: none"> 취업준비를 위한 집중 입사지원서 특강 및 1:1 컨설팅을 통한 취업경쟁력 제고
Pride of HALLA(PH) 우수인재 프로그램	연간	68명	<ul style="list-style-type: none"> PH 별도 교과목 운영 방과후 토익강좌 지원 해외 어학연수 지원 개인자습실 및 자기계발비 지급
영어몰입 캠프 운영	방학중(2회)	62명 (하계방학)	<ul style="list-style-type: none"> 하계방학 및 동계방학 중 3주간 교내에서 기숙형 영어몰입캠프 시행
만도엘리트 및 만도챔피언 프로그램	연중	만도엘리트 14명 만도챔피언 15명	<ul style="list-style-type: none"> 만도엘리트 전형으로 우수 신입생을 선발하고 3학년부터 만도챔피언(만도장학금 지급) 활동을 하며, 졸업 후 (주)만도에 취업하는 프로그램
현장실습/인턴십(1)	방학중(2회)	99명 (하계방학)	<ul style="list-style-type: none"> 방학중 4주~8주간 전공관련 기업체 현장실습을 통해 현장적응력 강화(3~6학점 부여)
학기제 현장실습	2017.9.1. ~2018.12.31	2명	<ul style="list-style-type: none"> 한 학기동안 업체에서 현장실습을 수행하고 12학점을 취득하며 취업과 연계
1:1 맞춤형 취업지도(상담)	연간	520명 (2017.8.31. 현재)	<ul style="list-style-type: none"> 진로설정 및 구직상담 입사지원서 클리닉 취업 후 사후관리
전산자격증 취득반 운영	연간	662명	<ul style="list-style-type: none"> 방과후 MOS, ITQ 등 전산자격증 취득 교육실시
토익우수 장학금 제도운영	학기중	29명 (1학기현재)	<ul style="list-style-type: none"> 토익성적 900점이상 전액장학금 토익성적 800점이상 총액의 50% 장학금 지급
중소기업 탐방프로그램	연간	21명 (2017.8.31. 현재)	<ul style="list-style-type: none"> 청년 재학생 대상으로 중소기업 직무체험 기회를 제공하여 직장경력을 형성케 하고, 취업가능성을 제고
명사초청 특강	2학기	350명	<ul style="list-style-type: none"> 취업관련 유명인사를 초청하여 인성 및 취업역량 강화 특강실시

프로그램명	운영일정	참여인원	세부내용
취업페스티벌 행사개최	2017.9.13~14	600명	<ul style="list-style-type: none"> ■ 자체 취업박람회 개최(15여개 중견기업 참가) ■ 입사서류 컨설팅, 면접 및 이미지 컨설팅 ■ 취업진로 컨설팅 및 인적성 검사
찾아가는 1day 캠프 운영	2학기	300명	<ul style="list-style-type: none"> ■ 학과로 직접 찾아가서 맞춤형 취업진로 지도 ■ 학과별 특성에 따라 입사서류 및 면접 컨설팅 진행
채용박람회	학기중	180명 (2017.8.31~현재)	<ul style="list-style-type: none"> ■ 공공기관 채용설명회 등 각종 채용박람회 참가를 통해 취업으로 연계
한라그룹 (한라홀딩스) IT 경진대회	연간	20명	<ul style="list-style-type: none"> ■ 한라그룹(한라홀딩스) 주관으로 IT 경진대회를 개최하고 우수 입상자에게 장학금 수여 및 한라그룹 취업으로 연계
졸업생/산업체 전문가 멘토링 프로그램	2017.3.1 ~12.31	37명	<ul style="list-style-type: none"> ■ 졸업생 등 산업체 전문가와 학생을 멘토와 멘티로 구성하여 정기적 멘토링 실시
직업적성검사	학기중	497명 (2017.8.31~현재)	<ul style="list-style-type: none"> ■ 자신의 직업적성과 흥미 등의 심리적 특성 등을 이해하도록 하여 직업선택에 도움을 줌.
내일Job끼 프로그램	2학기	20명	<ul style="list-style-type: none"> ■ 공공기관 취업대비반 및 지역인재 7급 공무원 특별채용반 운영
공직인재관 운영	연간	32명	<ul style="list-style-type: none"> ■ 공무원 양성과정 학습 및 지도 교수 집중 멘토링 ■ 개인별 학습공간 제공 및 공무원 시험 대비 동영상 시청시설 제공
지식재산 취업교육캠프	6월	31명	<ul style="list-style-type: none"> ■ 지식재산 취업 관련 특강, 코칭 등
캡스톤디자인 프로그램	2017.3.1 ~12.31	199명	<ul style="list-style-type: none"> ■ 3~4학년 학생들이 그동안 배운 전공지식을 바탕으로 사회에 필요한 시제품을 팀과제 형식으로 기획, 설계, 제작하는 교육과정으로 기업연계형, 창조동아리주도형, 공모형 자율과제의 세가지 유형으로 시행됨.
한우물 인재실 운영	연간	18명	<ul style="list-style-type: none"> ■ 개인학습 공간제공, 자율학습 및 지도 교수 집중 학업지도
기발한 프로그램	2017.3.1 ~12.31	46명	<ul style="list-style-type: none"> ■ 캡스톤디자인, 기술지도 등 업체에서 희망하는 과제 수요 조사 ■ 기업산업체에 대한 현장실습 수요조사 및 성과체계 구축

□ 창업지원 관련 프로그램(2017년 기준)

프로그램명	운영일정	참여인원	세부내용
융합신기술교육 및 창업캠프	2017.8.31 ~9.1	40명	<ul style="list-style-type: none"> ■ 우수한 기술창업 아이디어 발굴을 위한 캠프 ■ 기업가 마인드 및 창업교육을 통한 준비된 기업가 육성
지식재산 동아리(자격취득)	연중	97명	<ul style="list-style-type: none"> ■ 지식재산 자격취득 교육 및 시험 지원
지식재산 마인드 워크숍	1학기	92명	<ul style="list-style-type: none"> ■ 1~2학년 대상 지식재산 인식제고 특강
2017 청년창업 동아리활동지원사업	2017.4~12	38명	<ul style="list-style-type: none"> ■ 우수 창업아이템과 신기술 발굴을 위한 동아리 활동지원프로그램
청년창업육성사업	2017.7~ 2018.4	13명	<ul style="list-style-type: none"> ■ 예비 기술(지식) 청년창업자 지원프로그램(시제품 제작 및 운영)
지식재산 교과과정	1, 2학기	114명	<ul style="list-style-type: none"> ■ 지식재산 융합전공 운영
비즈니스아이디어 (1차)	1학기	23명	<ul style="list-style-type: none"> ■ 사업화 아이디어 발굴 교육, 창업가정신포럼, 지식재산권리화 특강 및 멘토링, 사업화 아이디어 경진대회 참가
창조동아리(1차)	1학기	34명	<ul style="list-style-type: none"> ■ 외부전문가의 멘토링을 통하여 아이디어 고도화 및 사업화로 연계 지원
기술사업화 아카데미(1차)	1학기	35명	<ul style="list-style-type: none"> ■ 특허 등 지식재산 권리화 특강, 아이디어 고도화를 위한 전문가 멘토링
외부전문가멘토링 (1차)	1학기	54명	<ul style="list-style-type: none"> ■ 지식재산 권리화 과정, 사업화 과정, 시제품 제작 과정 등 전문가평가를 통해 아이디어 고도화 및 사업화로 연계 지원
제3회 한라대학교 아이디어 페어	2017.5.11	48명	<ul style="list-style-type: none"> ■ 기술사업화 아이디어 발명대회 개최하여 대학생들의 기술창업 역량강화를 통한 청년창업자 발굴, 사업화 아이템 발표 및 시제품 전시, 우수 아이템 특허출원 지원
메이커톤_한라대학교 (2차)	2017.6.22 ~23	36명	<ul style="list-style-type: none"> ■ 디지털 제조에 관심 있는 대학생 및 메이커를 대상으로 자신의 사업화 아이디어를 실제로 제작·구현, 발표·시연
강원 특허유니버시아드 대회	3~11월	172명	<ul style="list-style-type: none"> ■ 강원지역 기업의 특허 출제문제 해결
비즈니스아이디어 (2차)	2학기	25명	<ul style="list-style-type: none"> ■ 사업화 아이디어 발굴 교육, 창업가정신포럼, 지식재산권리화 특강 및 멘토링, 사업화 아이디어 경진대회 참가
창조동아리(2차)	2학기	30명	<ul style="list-style-type: none"> ■ 외부전문가의 멘토링을 통하여 아이디어 고도화 및 사업화로 연계 지원

기술사업화 아카데미(2차)	2학기	30명	■ 특허 등 지식재산 권리화 특강, 아이디어 고도화를 위한 전문가 멘토링
제4회 한라대학교 아이디어 페어	2학기	45명	■ 기술사업화 아이디어 발명대회 개최하여 대학생들의 기술창업 역량강화를 통한 청년창업자 발굴, 사업화 아이템 발표 및 시제품 전시, 우수 아이템 특허출원 지원
외부전문가멘토링 (2차)	2학기	55명	■ 지식재산 권리화 과정, 사업화 과정, 시제품 제작 과정 등 전문가평가를 통해 아이디어 고도화 및 사업화로 연계 지원

3) 취창업 지원을 통한 주요 성과

□ 취업조건부 3자협약 프로젝트 : 10개사 학생 13명 참여(참여학생 90% 취업)

산학협력 프로젝트 명	기업명	참여학생
모바일 기반의 스마트 플레이스 플랫폼	모비턴트	이한준
이너뷰티 시장 및 현황 조사	(주)단정바이오	곽노은, 최현정
태양열 냉난방 기술동향	(주)엑스엘	유안진, 조수빈
개방형 철제 가드레일	(주)효명	윤국현
일회용 센서	(주)갈렙	김도원
탄소 소재인 CNT 기반의 전자파 차폐 필름	태양3C	이상민
가상/증강현실 기술이전 업무 프로세스 개선	특허법인 준성	이윤형
휴대폰 관련 액세서리	특허법인 천지	이윤형(2개 과제)
차량사고 발생 시 후방 레이저 주사용 차량 거치 장치	특허법인 온유	임상현, 이경빈
기타줄 자동 제작 시스템 정밀 분석 특허 노출	씨엘	이다인, 원영주

□ 강원도 산업발전 및 우수인력 제공

- 한라대학교 재학생 중 약 40%에 달하는 학생이 강원도 출신이므로 강원도 산업 발전에 필수요건인 우수 인력 제공에 기여

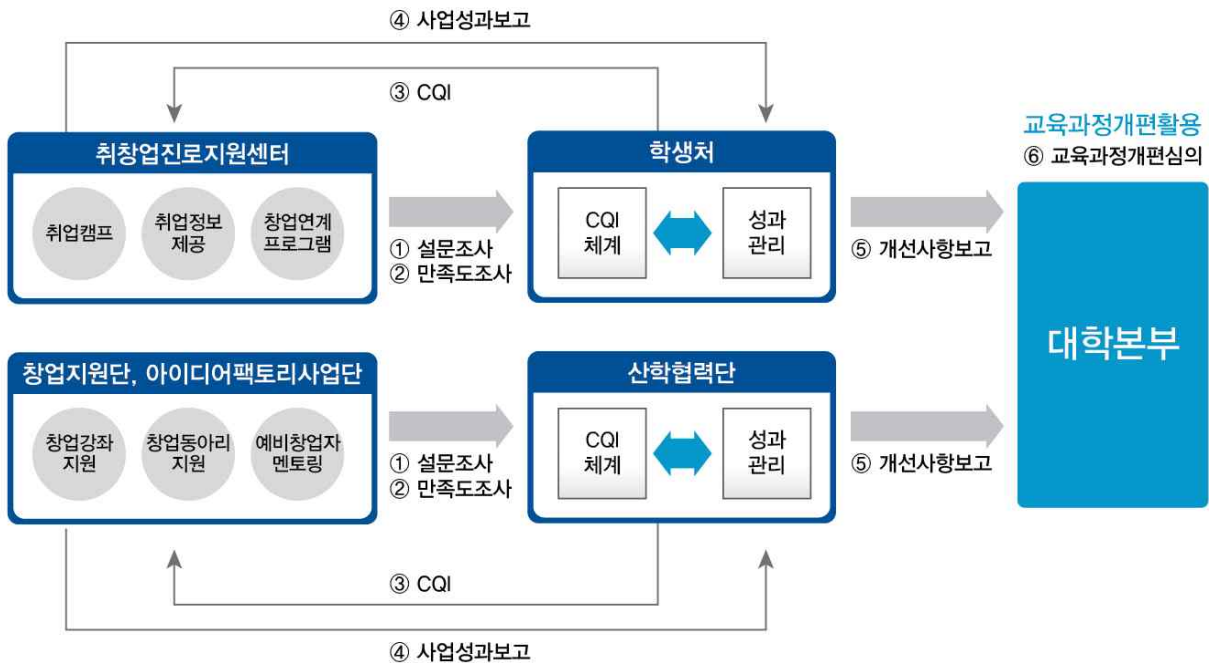
□ 우수한 취업률

- 한라대학교에 입학하면 학교와 학과 적응을 위한 심리정서 지도로 시작하여 취창업을 위한 교과 및 비교과 교육을 체계적으로 실시하고 한라그룹 출신의 산학협력중점교수 25명을 채용하여 전공필수 교과목인 취업실무를 전담하게 하고 취창업 관련, 진로지도를 전담시키고 있음.
- 이와 같은 노력으로 2016년 기준 강원도 4년제 대학 중 취업률(62.4%) 2위를 차지함.

□ 기타

- (주)만도를 비롯한 한라그룹 계열사 및 협력사와 협업하여 재학생들에게 현장실습 등 현장 맞춤형 교육을 실시하여 취업으로 연계함.
- 고용노동부가 시행하는 중요한 청년취업프로그램 중 하나인 취업성공패키지 분소를 한라대학교 내에 개소하여 활발한 취업상담과 직업교육 프로그램을 실시 중이므로 취창업진로지원센터와 협업하여 시너지 효과를 거두고 있음.
- Design Thinking 교육방법을 기반으로 한 창업동아리를 매년 운영(15개팀)으로 창업 활성화 유도, 창업을 통한 신규고용 창출
- 지역 내 창업을 활성화하기 위해 공간(대학 내 창업보육센터 등)을 제공하며, 강원지역 내 기존 창업자들을 활용한 멘토링 실시

3.4.3 취창업 지원 체계의 환류시스템을 통한 개선 체계



4. 교육성과

4.1 학생 충원율

1) 정원내 신입생충원율

□ 우리 대학의 2017학년도 신입생충원율은 99.6%로 인증기준을 충족하고 있음.

2017년 공시 신입생 충원현황 (인증기준 충족함)											
단과 대학	학과 (모집단위)	입학 정원 (A)	모집인원			입학자				정원내 신입생충원율 (%) (D/B)×100	
			계	정원내 (B)	정원외	계	정원내(D)		정원외		
							남	여	남		여
공과 대학	건축학과	60	65	61	4	64	46	15	3		100
	기계자동차공학부	130	138	130	8	138	123	7	8		100
	산업경영공학과										
	신소재화학공학과	50	51	50	1	51	42	8	1		100
	전기전자공학과	80	85	80	5	85	72	8	5		100
	정보통신방송공학과	60	64	60	4	62	49	11	1	1	100
	컴퓨터공학과	40	42	40	2	42	37	3	2		100
	메카트로닉스공학과	30	32	30	2	32	30		2		100
토목공학과	40	42	40	2	42	38	2	2		100	
경영 사회 대학	뷰티케어디자인학과	40	41	40	1	36	5	31			90
	사회체육학과										
	경영학과	90	95	90	5	95	62	28	4	1	100
	경찰행정학과	50	53	50	3	53	31	19	2	1	100
	광고영상미디어학과	70	74	70	4	74	35	35	3	1	100
	관광경영학과	50	54	51	3	54	28	23	3		100
	무역통상학과	40	42	40	2	42	29	11	2		100
	미디어콘텐츠학과										
사회복지학과	65	68	65	3	68	35	30	2	1	100	
합 계		895	946	897	49	938	662	231	40	5	99.6

2) 재학생충원율

□ 2017학년도 정원내 재학생충원율은 98.2%로 인증기준을 충족하고 있음.

2017년 공시 재학생 충원현황 (인증기준 충족함)							
계열	학생 정원 (A)	모집정지 인원 (B)	재학생			재학생 충원율 (%) {C/(A-B)}×100	정원내 재학생 충원율 (%) {D/(A-B)}×100
			계(C)	정원내(D)	정원외		
인문·사회계열	1,580	0	1,622	1,549	73	102.7	98
공학계열	2,010	0	2,118	1,992	126	105.4	99.1
예체능계열	210	0	194	191	3	92.4	91
합계	3,800	0	3,934	3,732	202	103.5	98.2

4.2 졸업생 취업률

□ 2017년 정보공기 기준 우리 대학의 취업 현황은 61.0%임.

2017년_[졸업생의 취업 현황(대학,전문대학)-(대학)_'15~'16년 조사된 06.01 기준, 건강보험DB연계 취업통계 결과는 학교조사 없이 공공DB연계로만 이뤄진 조사로 '학교별 취업률'을 산출하지 않으며 상기 자료는 정확한 취업률을 산출할 수 없음.]

기준 년도 (2017년)	졸업자 (A)		취업자(B)												진학자 (C)	입 대 자 (D)	취업 불 가 능 자 (E)		외국 인 유 학 생 (F)		건강보험 직장가입 제외대상 (G)		취업률(%) [B/(A- (C+D+E+F+ G))] *100
			건강 보험 DB 연계 취업자		해외 취업 자		영농 종사 자		개인 작 동 종 사 자		1인 창(사) 업자		프리 랜서										
	남	여	남	여	남	여	남	여	남	여	남	여	남	여			남	여	남	여	남	여	
합계	609	280	376	166	0	0	0	0	0	0	0	0	0	0	0	0	0	0	0	0	0	61.0	

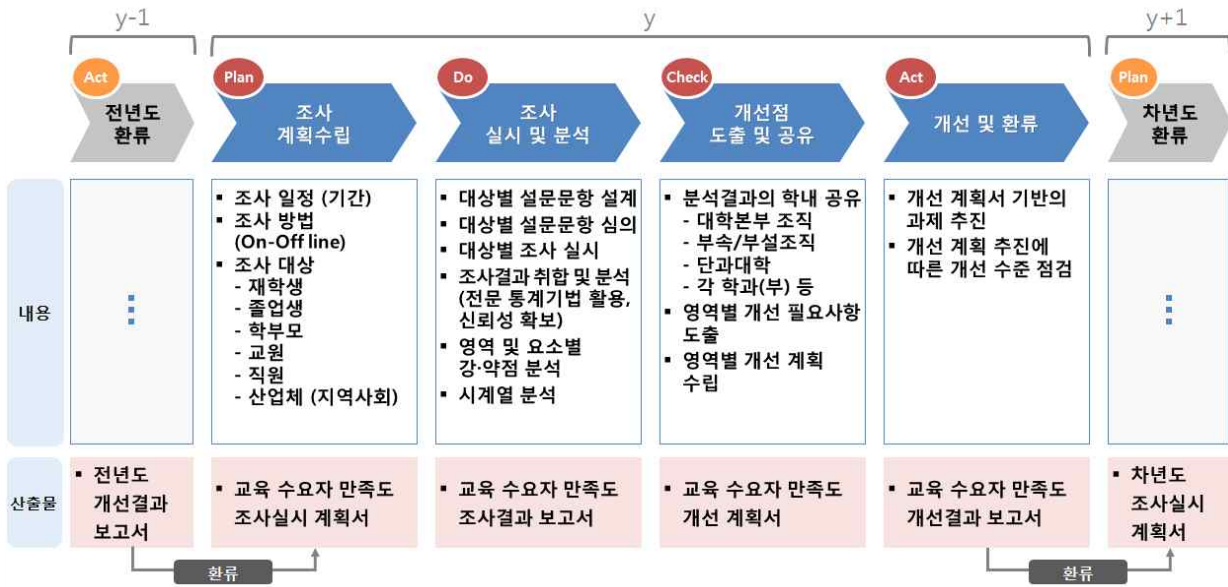
4.3 교육 수요자 만족도 관리

4.3.1 교육 수요자 만족도조사 체계 개요

□ 우리 대학은 아래와 같은 체계로 지속적인 만족도 관리를 수행하고 있음.



4.3.2 교육 수요자 만족도 관리 체계



4.3.3 만족도조사체계 운영 현황 - 2017년 교육 수요자 만족도 조사결과

1) 조사개요

- 2017년 7개 영역에 대해 교육수요자 만족도 조사를 전문기관에 의뢰하여 실시함.
- 전문기관에 조사를 의뢰함으로써 객관성을 확보할 수 있었으며 통계분석 또한 신뢰성과 타당성도 확보할 수 있었음.
- 향후 대학교육의 질을 높이기 위해 영역별 만족도 조사 결과에 따라 학과별, 부서별 개선사항 도출이 필요함.
- 또한 개선결과에 대한 환류 및 내부 이해관계자 공유, 차년도 시행계획 등에 대한 선순환적 환류 시스템이 필요함.

2) 종합 만족도 분석

대상	내용
재학생	<ul style="list-style-type: none"> ■ 재학생 종합 만족도 전체 평균은 60.19점으로 성별로는 남성(61.44점), 학년별로는 1학년(61.40점)이 가장 높음. ■ 차원별로는 교육(60.39점), 대학구성원(66.12점), 시설 및 서비스(61.15점), 산학협력(59.24점), 사회봉사(52.98점), 국제화(62.06점), 전반적 만족도(59.38점)로 분석됨. ■ 평가차원 중 가장 높은 만족도를 나타낸 차원은 대학구성원(66.12점)이며 가장 낮은 만족도를 나타낸 차원은 사회봉사(52.98점)임. ■ 대학 구성원의 평가요소 중 학생지원(63.45점)이 가장 낮게 나타났으므로 학생지원에 대한 전반적인 개선이 필요하며 특히, 진로를 위한 학생상담에 대한 개선이 필요함. ■ 사회봉사(52.98점)는 가장 낮은 차원으로 분석되었으므로 사회봉사에 대한 프로그램 개설, 지원, 운영 등의 전반적인 개선이 요구됨.
졸업생	<ul style="list-style-type: none"> ■ 졸업생 만족도 전체 평균은 57.06점으로 평균 대비 성별로는 여성(57.42점)이 높게 나타났음. ■ 차원별로는 대학 교육의 활용성(65.70점), 명성 및 이미지(51.05점), 전반적 만족도(54.42점)로 분석되었고, 대학교육의 활용성이 가장 높은 만족도를 보였으며 명성 및 이미지가 가장 낮은 만족도를 보임. ■ 대학교육의 활용성 세부문항에서는 '재학 동안의 어학교육은 현재 직무수행에 도움이 되고 있다.'가 49.35점으로 가장 낮게 나타났음. 이에 세부문항 중 높은 수준의 세부문항은 지속 유지할 수 있도록 하고, 학생 어학능력 향상을 위한 실질적 프로그램 및 외국어 프로그램의 다양화가 필요함. ■ 대학의 명성 및 이미지 차원에서는 '명성(평판)'이 46.38점으로 낮은 만족 점수를 나타내고 있으므로 학생들의 졸업 후 목표 달성에 도움 될 수 있도록 전반적인 명성 및 평판을 향상시킬 수 있는 방안의 모색이 필요함.
기업체	<ul style="list-style-type: none"> ■ 산업체 만족도 전체 평균은 67.63점으로 평균 대비 성별로는 남성(71.2점), 연령별로는 50대(79.6점)가 가장 높음. ■ 항목별로는 학생 업무능력(67.88점), 대학 평판(69.38점), 산학협력활동(64.13점), 취업지원 및 현장실습(64.67점)으로 나타남. ■ 평가항목 중 가장 높은 만족도를 나타낸 차원은 대학 평판(69.38점)이며 가장 낮은 만족도를 나타낸 차원은 산학협력활동(64.13점)으로 산학협력 활성화를 위한 방안이 필요하다고 판단됨.

<p>학부모</p>	<ul style="list-style-type: none"> ■ 학부모 만족도 전체 평균은 70.67 평균 대비 성별로는 남성(73.07점)이 가장 높음. ■ 차원별로는 대학이미지(71.4점), 교육서비스(74.66점), 등록금 및 장학금(58.69점), 대학구성원(73.04점), 미래성장성(75.43점), 사회적 책임(72.33점)으로 나타남. ■ 평가차원 중 가장 높은 만족도를 나타낸 차원은 대학의 미래 성장성이 75.43점이며 가장 낮은 만족도를 나타낸 차원은 대학 등록금 및 장학금(58.69점)임. ■ 대학 등록금 및 장학금의 세부문항 전체가 가장 낮은 수준을 보이므로 등록금과 장학금의 제도 및 금액을 전면 검토하여 문제점을 도출한 후 해결책을 제시해야 함. ■ 대학 이미지의 경우 '한라대학교는 국내외 경쟁력을 보유하고 있는 대학이다.'가 68.58점으로 종합만족도 수준에 미치지 못하므로 대학의 대내외적인 경쟁력을 향상시키기 위한 전반적인 계획 수립이 필요할 것으로 보임.
<p>지역 사회</p>	<ul style="list-style-type: none"> ■ 지역사회 만족도 평판에 관한 수준은 55.29점으로 평균 대비 성별로는 여성(55.68점), 연령별로는 50대(58.75점)가 가장 높음. ■ 세부 문항에서는 '한라대학교는 경쟁력 있는 실무중심 대학이다.'(58.82점)가 가장 높게 나타났으며 '한라대학교는 신뢰할만한 대학이다.'(52.94점)가 가장 낮게 나타났음. ■ 업체가 산학협력 활동을 하는 이유는 '자사의 수요에 맞는 우수인력의 확보'가 20.1%로 가장 높게 나타났으며, 기업의 성장을 위한 역할은 '산학협력 프로그램과의 연계'가 18.2%로 가장 높게 나타났음. ■ 산학협력을 맺는데 있어서의 장애요인은 '대학과의 시공간적 문제'가 14.1%로 가장 높게 나타났으며, 효과적인 홍보방안은 'TV/라디오/뉴스/신문 등 홍보 매체이용'이 29.5%로 가장 높게 나타났음.
<p>교원</p>	<ul style="list-style-type: none"> ■ 교원 종합 만족도 전체 평균은 60.89점으로 나타났으며, 평균 대비 성별로는 여성(65.73점), 직책별로는 비전임교수(74.94점), 근속년수는 15년 미만(62.86점)이 가장 높음. ■ 차원별로는 대학의 사명과 발전계획(66.49점), 교육(64.70점), 대학구성원(62.77점), 교육시설(64.67점), 취창업지원(58.54점), 대학재정 및 경영(57.82점), 사회봉사(48.91점), 전반적 만족도(63.20점)으로 나타남. ■ 평가차원 중 가장 높은 만족도를 나타낸 차원은 대학의 사명과 발전계획(66.49점)이며 가장 낮은 만족도를 나타낸 차원은 사회봉사(48.91점)임. ■ 사회봉사(48.91점)는 학생 만족도에서도 가장 낮게 나타난 차원으로 전체적인 결과를 보았을 때 사회봉사에 대한 프로그램 개설, 지원, 운영 등의 전반적인 개선이 요구됨. ■ 특히, 사회봉사 세부문항인 '교원의 사회봉사 프로그램에 대해 행정, 재정적으로 지원을 하고 있다.'가 46.43점으로 가장 낮게 분석되었기 때문에 현재 운영 중인 사회봉사 프로그램의 지원에 대한 분석을 통해 개선 방안을 마련하고 이를 바탕으로 운영해야 할 것으로 보임. ■ IPA분석결과 재정 및 경영과 사회봉사가 최우선 개선영역으로 분석되어 이에 대한 만족 점수를 높이기 위한 전략적인 방안이 필요한 것으로 보임.
<p>직원</p>	<ul style="list-style-type: none"> ■ 직원 종합 만족도 전체 평균은 55.41점으로 나타났으며, 평균 대비 성별로는 남성(57.61점), 근속년수는 10년 이상(56.78점), 직급별로는 직원(55.9점)이 가장 높게 나타남. ■ 차원별로는 대학의 사명과 발전계획(50.53점), 교육(59.79점), 대학구성원(52.39점), 교육시설(60.37점), 취창업 지원(55.74점), 대학재정 및 경영(54.03점), 사회봉사(49.01점), 전반적 만족도(61.39점)으로 나타남. ■ 평가차원 중 가장 높은 만족도를 나타낸 차원은 전반적 만족도(61.39점)이며 가장 낮은 만족도를 나타낸 차원은 사회봉사(49.01점)임. ■ 사회봉사(49.01점)의 경우 전체적 만족 점수를 올리기 위해 직원들의 사회봉사 프로그램에 대한 행·재정적 지원이 요구됨. ■ IPA분석결과 대학재정 및 경영, 사회봉사, 사명과 발전계획이 최우선 개선영역으로 분석되어 직원에 대한 전반적인 만족 점수를 높이기 위한 전략적인 방안이 필요한 것으로 보임.

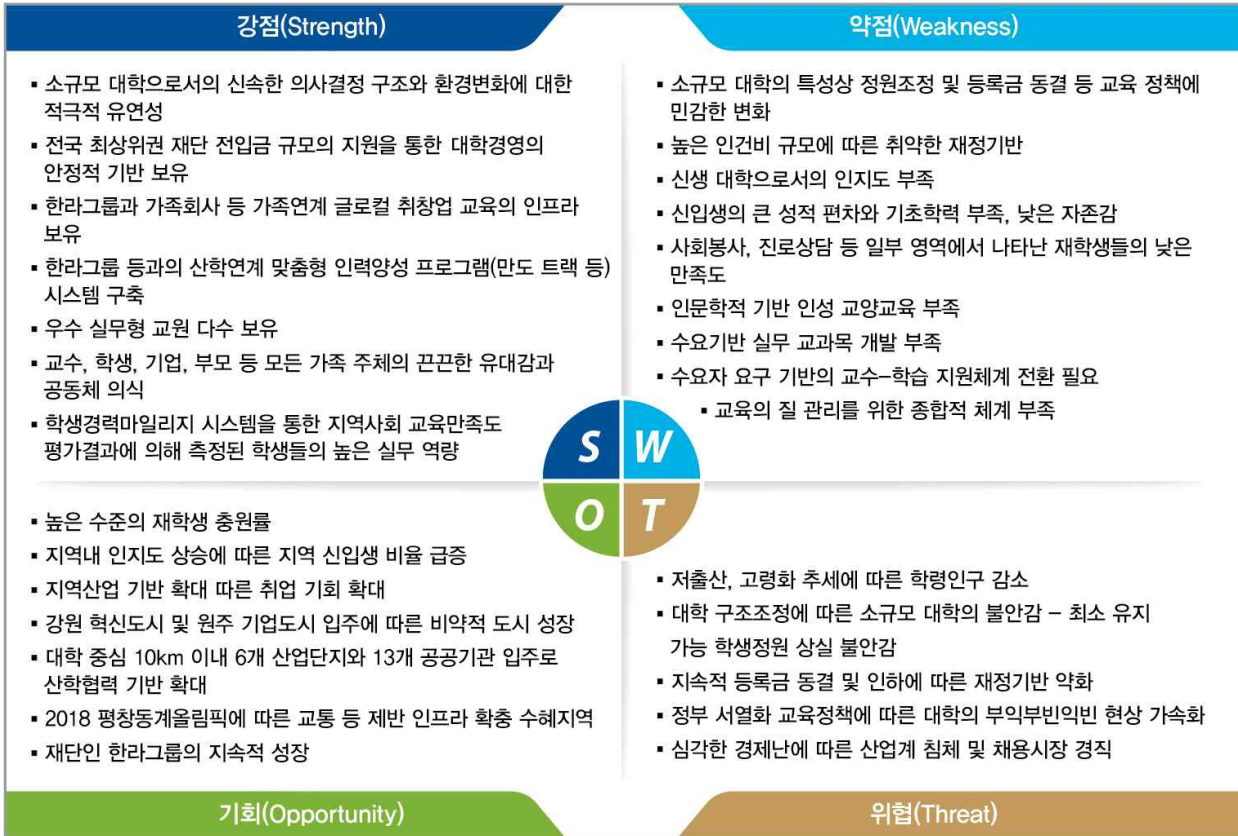
3) 시사점 및 개선사항

- 7개 영역에 대한 각각의 전체 평균은 55점 이상이며 이는 처음 만족도 조사를 실시한 다른 학교와 비교해 봤을 때 약간 높은 수준임.
- 종합적으로 분석해 보면, 전반적으로 재학생과 졸업생, 교원과 직원 등은 대학교육 분야에 대한 만족도는 비교적 높은 것으로 나타나고 있으며, 기업체와 학부모, 지역사회 등에서는 전체적인 대학의 이미지와 평판, 실무역량 등에 대하여 비교적 긍정적으로 평가하고 있음.
- 그러나 재학생은 사회봉사, 졸업생은 대학의 명성 및 이미지, 기업체는 산학협력, 학부모는 대학의 경쟁력, 지역사회는 대학에 대한 신뢰도, 교원과 직원은 대학 재정과 사회봉사 등에 대한 만족도가 상대적으로 낮게 나타남.
- 이를 종합하면, 우리대학의 강점은 수요자 요구에 맞는 실무형 교육을 통해 나타나는 대내외적인 긍정적 이미지로 평가할 수 있음.
- 반면, 지역사회와 연계한 사회봉사 프로그램 및 산학협력 실적이 부족하여 지역사회와의 신뢰관계를 형성하지 못하고 있으며, 졸업생 스스로가 대학의 위상에 자부심을 갖지 못하고, 내부적으로는 교원과 직원 모두 직면한 재정위기를 심각하게 인식하고 있는 것으로 평가됨.
- 따라서 대학 차원에서는 실무형 교육을 우리 대학의 특화된 전략으로 수립, 강화하고, 지역사회와 연계된 프로그램을 확대하는 동시에 대학 경영의 효율화를 통해 재정안정성을 확보하는 것이 시급할 것으로 평가됨.

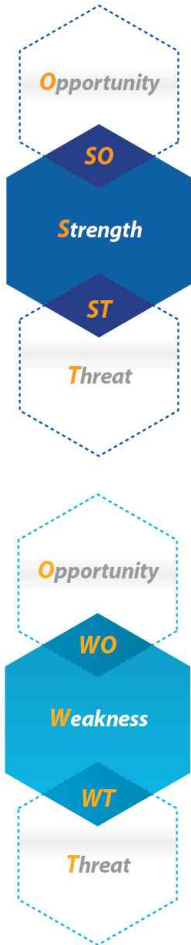
5. 자체평가를 통한 현황 및 문제점 분석, 개선사항 도출

5.1 대학 일반

1) 현황 및 문제점



2) 개선사항 도출 및 전략방향 설정



1 SO 전략

- 민주적 의사소통 및 정책결정 체계 강화
- 한라그룹 계열사 및 협력업체, 가족회사 등과의 산관학 협력 트랙 개선을 통한 취업률 증대
- 만도트랙 확대 및 글로벌 학기제 등 차별화된 글로벌 산학협력형 교육 프로그램 확대
- 재단 지원 확대와 내부 재정안정화 방안을 통한 대학경영의 안정성 강화
- 우수 실무형 교원 확충을 통한 사회맞춤형 실무형 인재 양성
- FC-HALLA 프로그램을 통한 선도적인 가족형 교육모델 구현
- 팀 기반 PBL 수업, PBL 기반 캡스톤 디자인 전체 대학 확대 등 실무형 교육을 통한 국내 최고의 취창업 강소대학 도약

ST 전략

- 가족형, 실무형 교육을 통한 인재양성으로 높은 수준의 신입생 충원률, 재학생 충원률 유지
- 재단의 지원 확대와 경영 효율화를 통한 재정위기 극복
- 대학 특성화를 통한 장기발전 토대 구축
- 한라그룹 계열사 및 협력업체, 가족회사 등과의 채용연계형, 창업연계형 산학협력 프로그램 확대를 취창업 강소대학 도약

3 WO 전략

- 강원 혁신도시 및 원주 기업도시와 연계한 수요기반 교과과정 수립
- 산-관-학 협력 프로그램 구축을 통한 취업 기회 확대
- 지역사회 교육 및 봉사 프로그램 개발을 통한 재정 수익 창출, 지역사회의 만족도 증대
- 원주권의 교통망 확충에 따른 준 수도권 지역으로서의 신입생 유치지역 범위 확대
- 한라그룹 연계 장학제도 확대, 산학협력 확대를 통한 동반 이미지 상승 도모

4 WT 전략

- 지역사회 협력 프로그램 확대
- 대학 브랜드 가치 상승을 위한 홍보전략 강화로 지역내 신입생 비율 1위 유지
- 인문기초융합대학 설립을 통한 인성 기반 기초교육 강화로 재학생 자존감 고취, 낮은 수준의 기초학습능력 극복
- 대학 차원의 엄격한 교육 질 관리 체계 구축
- 취창업진로지원센터 구축을 통한 통합적 진로 관리시스템 구축
- 상담 인프라 확대 및 글로벌 봉사 확대
- 체계적인 교육수요자 만족도 조사를 통한 수요자 중심 교육과정, 교육지원체계 구축

5.2 교육 및 학생지원

1) 현황 및 문제점

교육 과정	교양	<ul style="list-style-type: none"> 교양과정부 → 기초교육원 → 인문기초융합대학 확대 인문학 기반 인성 중심 교양교육 과정 확대 글쓰기, 말하기, 수준별 외국어 강좌 등 기초역량강좌 확대
	문제점	<ul style="list-style-type: none"> 인문학적 기반 인성 교양교육 부족 교양 부문의 인프라 취약 및 기초 학습역량 강화프로그램 부족
	전공	<ul style="list-style-type: none"> 복수전공, 부전공 외 연계전공 도입으로 다전공 이수체계 수월성을 확보 현장실무교육 및 자기주도적 설계형 전공교육 강화 융합교육학부 운영 - 벤처창업학전공, 의료기기융합전공, 지식재산 전공
문제점	<ul style="list-style-type: none"> 인재상과 건학이념 구현을 위한 수요기반 실무 교과목 개발 부족 단과대학별/학과별 유연성 있는 교육시스템 개발 및 교육과정 운영 필요 글로벌 연계 전공교육 프로그램 부족 	
비교과	<ul style="list-style-type: none"> 'G-HOP' 프로그램 등 국제화 프로그램과 지역사회 연계 취창업 교육 확대 학업능력 향상을 위한 수준별 비교과 교육 프로그램 강화 	
문제점	<ul style="list-style-type: none"> 실무형 취창업 비교과 교육 및 지원체계 한계 기초 학습역량 강화를 위한 비교과 프로그램 부족 글로벌 연계 비교과 교육 프로그램 부족 	
교육 지원 시스템	학사 구조	<ul style="list-style-type: none"> 융합학부제 도입, 'PH 멀티플레이어 인재양성' 융합교육 확대로 융합교육 이수체계의 수월성 확보 복수전공, 부전공, 연계전공 도입으로 다전공 이수체계 수월성 확보 전과 등 전공선택권의 개방으로 학생 선택권 강화 엄격한 학사관리 체계 유지
	문제점	<ul style="list-style-type: none"> 실무형 융합 교육을 위한 행·재정적 지원 부족 교수 및 학과특성에 따른 유연하고 탄력적인 교수/학과 평가제도 부족
	학생 지도	<ul style="list-style-type: none"> HALLA Family Care 시스템을 통한 통합적 평생 학생지도 체계 구축 다양한 상담 정규 교과(진로탐색, 취업실무 등) 운영 평생 지도교수제, 멘토교수제, 멘토선배제 등 상담 프로그램 운영
	문제점	<ul style="list-style-type: none"> 사제동행 확대를 위한 가족형 프로그램 확대 필요 체계적이고 종합적인 학생 지원 조직 미흡
	교수 학습 지원	<ul style="list-style-type: none"> 교육역량개발원 주관 교수법-학습법 프로그램 확대 융합교육과정 개발, e-Learning 교육체계 도입 등 다양한 학습 수요자 욕구 충족 창조스튜디오, 취업세미나실, 가상면접실, 공직인재관, PH 세미나실, 창업 세미나실 및 기자재 확충 등 교육 인프라 획기적 개선
문제점	<ul style="list-style-type: none"> 수요자 요구 기반의 교수-학습 지원체계 전환 필요 MOOC 강좌 개발, 활용 미흡 	
교육의 질 관리	<ul style="list-style-type: none"> 상설 '교육 질 관리 위원회' 운영을 통해 매년 학생, 기업 등 모든 수요자들에 대한 교육 만족도 조사 시행 - 즉각적 환류 체계 구축 강의평가결과의 공개, 평가결과의 업적평가 및 승진, 연구년 등의 인사반영 확대 강의평가 하위 교원 의무 교육, 학습 성과 저조 학생에 대한 다양한 동기유발 및 기초 학습역량 강화 프로그램 실시 	
문제점	<ul style="list-style-type: none"> 교육의 질 관리를 위한 조직 및 학생지도의 종합적 체계 부족 교육의 질 관리 향상을 위한 엄격한 환류 체계 강화 필요 	

2) 개선사항 도출

교육과정	교양	<ul style="list-style-type: none"> 인문학 기반 인성교육 교양교과 부족 → 교양교육의 독립성 향상을 통한 인문학 기반 인성 교양교육 강화
	전공	<ul style="list-style-type: none"> 인재상 및 건학이념 구현을 위한 수요기반 교과목 개발 부족 → 지속적 교육수요자 조사를 통한 실무 융·복합형 교육과정 확대 글로벌 실무형 전공 프로그램 부족 → 지역사회와 한라그룹 글로벌 네트워크를 통한 현장 중심 실무 전공 교육 확대 단과대학별/학과별 유연성 있는 교육시스템 개발 및 교육과정 운영 필요 → 단과대학 및 학과의 교육 유연성 보장, 교수역량 및 학과특성에 부합하는 탄력적인 교수/학과 평가제도 운영
	비교과	<ul style="list-style-type: none"> 글로벌 비교과 프로그램 부족 → 지역사회 연계 봉사활동, 국제교류 프로그램 확대, 글로벌 멘토링제 확대 취창업 교육 및 지원 부족 → 가족네트워크를 통한 현장연계 취창업 교육과 학내 지원 인프라 확대
교육지원시스템	학사구조	<ul style="list-style-type: none"> 학부교육에 대한 행·재정적 지원 부족 → 수요자 중심의 행정체제 개편, 교육비 환원을 증대, 교육인프라 개선, 장학금 확대 등
	학생지도	<ul style="list-style-type: none"> 사제동행 내실화를 위한 가족형 프로그램 확대 필요 → 가족 교육 프로그램 확대 및 전 대학 차원의 가족문화 조성 종합적인 학생 지원 조직 부재 → 개개인에 대한 평생 관리 시스템 구축과 체계적인 취창업 지원을 위한 조직 신설
	교수학습지원	<ul style="list-style-type: none"> 기초 학습역량 강화 프로그램 부족 → 전공 및 교양의 소규모 강좌와 수준별 학습제 확대, 학생주도형 멘토링제 비교과 시행 MOOC 등 온라인 강좌 개발, 활용 미흡 → H-MOOC 도입 및 온라인 강좌 확대
	교육의질관리	<ul style="list-style-type: none"> 수요자 요구 기반의 교육과정 개선 및 엄격한 질관리 체계 확대 필요 → 정기적 수요자 만족도 조사를 통한 교육혁신 및 질관리 체계 구축



우) 26404 강원도 원주시 한라대길 28
TEL. 033-760-1114 FAX. 033-760-1134